



groei

Zwolle



Zwolle gaat voor groene (blauw)vingers

Koers op Natuur- en Milieu Educatie (NME)

Inhoudsopgave

Voorwoord	3
1. Inleiding	4
2. Context en achtergrondinformatie	5
2.1 Aanleiding	5
2.2 Geschiedenis	5
2.3 Huidige situatie	6
2.4 Betrokken partijen	6
2.5 Doorlopen proces en analyse	8
2.5.1 Uitkomsten analyse huidig situatie	8
2.5.2 Uitkomsten inventarisatie huidig aanbod	8
2.5.3 Uitkomsten inventarisatie behoeften totale NME netwerk	9
2.5.4 NME denktank	11
2.6 Uitwerking koers NME samen met het NME veld	12
3. Toekomst NME in Zwolle	14
3.1 Visie	14
3.2 Doelgroep	14
3.3 Doelstellingen: wat willen we bereiken?	15
3.4 Speerpunten: wat gaan we doen?	15
3.4.1 Versterken NME in de wijk	16
3.4.2 Versterken coördinatie	17
3.4.3 Versterken communicatie en informatie	18
4. Financiën	20
4.1 Versterken NME in de wijk	20
4.2 Versterken coördinatie	21
4.3 Versterken communicatie en informatie	22
5. Tot slot	23

Voorwoord NME koers

Zwolle gaat voor groene (blauw)vingers. De blauwvingers dat zijn wij, Zwollenaren. De groene vingers, dat zijn onze groene longen in de stad, de gebieden die de natuur en het groen vanuit de omgeving de stad in brengen. Juist in deze tijd zijn we de waarde van natuur dichtbij huis meer gaan waarderen.

Door kinderen op een speelse manier in contact te brengen met de natuur willen we hun interesse aanwakkeren en kennis bijbrengen, bijvoorbeeld over het belang van de bloemen en insecten, energiebesparing, schoon water of hergebruik van materiaal. Via de kinderen maken we indirect ook hun ouders bewust van het belang van klimaatadaptatie en duurzaamheid en wat ze daarin zelf kunnen doen. Zo werken we samen aan meer buitengeluk en aan een duurzamer Zwolle.

De afgelopen jaren hebben we samen met scholen en partners verkend wat er nodig is om natuur- en milieueducatie succesvoller te maken in Zwolle. Het belang aan meer coördinatie is duidelijk naar voren gekomen. En ook de aansluiting van NME op

actuele onderwerpen en het aanbieden van natuur- en milieulesen dicht bij huis en school. Daarom gaan we de komende jaren NME in de wijken versterken, vanuit de kinder- en wijkboerderijen en de Nooterhof. En door het aan gaan van samenwerking met nieuwe partners op het gebied van klimaat en energie gaan we onze coördinatie- en makelaarsrol verstevigen en het aanbod beter presenteren.

Natuurlijk willen we zoveel mogelijk Zwollenaren bereiken, maar we richten ons in eerste instantie op de leerlingen van het basisonderwijs. Omdat we daar willen beginnen. We gaan voor groene (blauw)vingers!

William Dogger,
Wethouder groenbeleid gemeente Zwolle



1. Inleiding

Wat is dat daar? Een groepje leerlingen, groep 7B, van basisschool de Zevensprong is op veldles in de Vechterwaard. 'Dat lijkt mij poep van die Galloway! Nee, dat is toch aarde? Juf?' Een ander groepje vist een regenlaars uit de Vecht. Nou, wie verliest er nou zoiets? Die gooien we mooi in de container hoor'. Een ander groepje heeft een heerlijke parfum gemaakt van de door hun geplukte bloemen (een Margriet, Steenanjer en een Vlasbekje). 'Cool man, ik ruik naar bloemetjes!'

De leerlingen van groep 7B gaan helemaal op in de opdrachten en komen enthousiast terug op school. Tom, Marit en Amal vragen hun juf of ze vaker buiten les kunnen hebben. Dat vindt zij ook een goed plan. De school heeft namelijk net het schoolplein vergroend en daar is een mooie plek gecreëerd voor de buitenlessen. Het afgelopen jaar met de hittegolven was het eigenlijk ook net wat te warm in school.

Niet alle kinderen komen automatisch in contact met de natuur en weten waar hun voedsel vandaan komt. Het is belangrijk dat alle kinderen hierin gelijke kansen krijgen. Dit is hoe NME werkt: als je op jonge leeftijd in aanraking komt met de natuur, zal je dit waarderen en willen beschermen. Er wordt een zaadje geplant voor natuurbesef en waardering.

De huidige corona situatie onderstreept het belang van de natuur en voldoende groene openbare ruimte. Daarnaast is Zwolle een groeiende stad. We staan voor een belangrijke schaa sprong. Vanuit dit perspectief is het van belang de kwaliteit van de bestaande en toekomstige stad in relatie tot natuur en openbare ruimte te borgen en te verbeteren. NME levert hieraan een bijdrage. In de afgelopen periode is er al veel bereikt op het gebied van NME wat ook heeft bijgedragen aan de gemeentelijke doelstellingen op het gebied van energietransitie, klimaatopgave, circulariteit, duurzaamheid en biodiversiteit. We zijn goed op weg, maar we zijn er nog niet. Daar gaat deze notitie over.

Doel van deze notitie

Het uitvoeren van de NME-werkzaamheden gebeurde tot nog toe niet vanuit een vastgesteld beleidskader. In de gemeentelijke begroting zijn globale doelen en

activiteiten opgenomen. Inmiddels zijn we 3 jaar actief met NME en hebben we een beter beeld van wat we als gemeente willen én kunnen.

Het doel van deze notitie is:

- onze visie op NME binnen de gemeente Zwolle vast te stellen en daarmee helderheid te geven aan onze samenwerkingspartners op het gebied van NME;
- inzicht te geven hoe we NME in de komende periode willen verder vormgeven en versterken;
- inzicht te geven in de financiële consequenties;
- te kiezen voor continuïteit en toekomstrichting gemeentelijk NME beleid.

Leeswijzer

Deze notitie start met de aanleiding en geschiedenis van NME in Zwolle. Vervolgens wordt de huidige situatie beschreven en welke partijen betrokken zijn bij NME. Ook wordt ingegaan op het doorlopen proces, de uitgevoerde analyses en de verkregen input van scholen en NME aanbieders. Toegelicht wordt samen we met onder andere de NME denktank tot een uitwerking van de voorliggende NME koers zijn gekomen. In hoofdstuk 3 schetsen we de toekomst van NME in Zwolle; vanuit welke visie, voor welke doelgroep en doelstellingen we werken aan NME. Vervolgens worden de speerpunten benoemd waarop we in de komende periode willen inzetten. Dit mede in relatie tot de positie van de Nooterhof. In hoofdstuk 4 wordt aangegeven wat de benodigde aanvullende financiën zijn per speerpunt. Afsluitend wordt in hoofdstuk 5 de stip op de horizon voor NME benoemd.

2. Context en achtergrondinformatie

2.1. Aanleiding

In 2017 heeft de gemeenteraad het **Amendement versterking NME** aangenomen. De gemeenteraad heeft hiermee gekozen om structureel in te zetten op NME. Met het aannemen van dit amendement wordt ingezet op het versterken van NME in Zwolle, in het bijzonder gericht op de jeugd, maatwerk per leerfase (een doorlopende leerlijn) en het ontzorgen van scholen. Hiertoe is €100.000 structureel beschikbaar gesteld voor het aanstellen van een makelaar en het beschikbaar stellen van een activiteitenbudget.

In 2018 is een NME-makelaar aangesteld. De Raad heeft in januari 2020 kennisgenomen van de **Informatienota voortgang werkzaamheden NME makelaar**. Conform deze informatienota wordt t.b.v. de structurele benadering een lange termijn visie opgesteld, wat heeft geresulteerd in voorliggende notitie.

2.2. Geschiedenis

Zwolle is innovatief op het gebied van ecologisch groenbeheer. Gerard Mostert, voormalige directeur van de sector Groen, Sport en Recreatie, introduceerde in de jaren zeventig 'de groene vinger' structuur in Zwolle. Hij wilde de natuur vanuit het buitengebied met de inwoners van de stad verbinden door middel van groene corridors. Om draagvlak te creëren investeerde Gerard Mostert veel in voorlichting, educatie en communicatie.

Vanaf 1977 tot 1996 had de gemeente Zwolle een eigen NME afdeling met het centrum de Nooterhof. Hier kwamen onder andere de basisscholen uit Zwolle naartoe voor educatie en vond ook de Milieuraad onderdak. Vanaf 1996 zijn de NME taken overgedragen aan het Ecodrome. In 2012 heeft de gemeente Zwolle de bijdrage aan Ecodrome, in het kader van bezuinigingen, stopgezet. Tegelijkertijd heeft de gemeente in 2012 middelen beschikbaar gesteld voor een tijdelijke makelaar voor Communicatie voor Duurzame

Ontwikkeling (CDO) met als opdracht om een privaat netwerk van NME-aanbieders op te zetten. Het doel van het netwerk was het leveren van een dekkend NME-aanbod over de stad dat ten dienste staat van het realiseren van de gemeentelijke duurzaamheidsdoelstellingen. Het NME-aanbod diende bovendien aan te sluiten op de behoeften van de scholen. In 2016 is deze rol - in beperkte vorm - overgegaan naar de ROVA. ROVA organiseerde een aantal netwerkbijeenkomsten per jaar.

Gemeente Zwolle is een tijdje minder actief geweest op het gebied van NME. In 2018 is er een vervolg aan NME gegeven door een NME-makelaar aan te stellen n.a.v. het Amendement versterking NME (2017). Door het aanstellen van de NME-makelaar bij de gemeente Zwolle wordt het belang dat de gemeente hecht aan NME als middel om te komen tot een duurzame samenleving onderstreept. Ook wordt een directe relatie met de gemeentelijke doelstellingen gewaarborgd. De NME-makelaar heeft drie hoofdtaken:

- Het grote aanbod van de diverse NME-aanbieders bundelen en inzichtelijk maken voor de basisscholen
- NME meer zichtbaar maken
- Samen met de NME-partners een lange termijn visie opstellen.

De NME makelaar zorgt ook voor netwerkvorming door bijeenkomsten te organiseren voor alle NME partners, zodat informatie gedeeld kan worden en gezamenlijke doelstellingen kunnen worden geformuleerd, aansluitend op actualiteiten en landelijke en provinciale programma's. De NME makelaar koppelt de vraag van scholen aan het aanbod van de NME partners. De NME-makelaar is per 1 juni 2018 in dienst bij de gemeente en is dus op dit moment nog altijd in deze functie werkzaam.

2.3. Huidige situatie

Gemeente Zwolle heeft ambitieuze plannen en onderneemt concrete acties als het gaat over energietransitie, klimaatopgave, circulariteit, duurzaamheid en biodiversiteit. Zo is Zwolle de eerste Nederlandse gemeente die partner is geworden van het [landelijke Deltaplan Biodiversiteit](#), heeft Zwolle een [klimaatadaptatiestrategie](#) om in 2050 klimaatproof te zijn, zet de gemeente concrete stappen om in 2050 [energieneutraal](#) te zijn en is Zwolle aangesloten bij het [landelijke netwerk Cirkelstad](#), dat zich inzet voor een regio zonder afval.

In 2015 is de [groene agenda gemeente Zwolle](#) voor 2015-2025 vastgesteld. NME maakt een belangrijk onderdeel uit van deze groene agenda. NME is sindsdien structureel opgenomen in de beleidscyclus van Zwolle – begroting en PPN e.d. – en is ondergebracht bij het doel 7.3.3 'We sturen op vitaliteit en gezondheid van mens, dier en de omgeving waarin we wonen, werken en recreëren'.

In de omgevingsvisie 2017 is NME opgenomen onder het raamwerk 3.5. Kernopgave vitale, solidaire, gezonde en duurzame stadsdelen. Op dit moment wordt gewerkt aan de ruimtelijke vertaling van de ambities uit de Omgevingsvisie uit 2017 in de ontwerp Omgevingsvisie Mijn Zwolle van morgen 2030. Daar komen thema's als klimaatverandering en gezondheid aan bod.

Voorbeelden van concrete NME- activiteiten zijn:

- De schaapskudde graast zowel in Holttenbroek als Stadshagen.
- Op de jeugdcomplexen in de Aa-landen/ Holttenbroek, Stadshagen en Zwolle Zuid maakt een groot aantal kinderen weer kennis met het zelf kweken van groenten.
- De activiteiten van de Milieuraad worden financieel ondersteund en de Groene Loper Zwolle ontvangt

een bijdrage voor de organisatie van groen buurtinitiatieven.

- Samen met ROVA wordt het programma Mooi Schoon (afvalpreventie en voorkomen zwerfafval) uitgevoerd waarbij bewoners en kinderen zelf aan de slag gaan met het netjes houden en maken van de wijken.
- Ook wordt voorlichting gegeven aan kinderen over het riool en de verwerking van afvalwater.
- Excursies, leskisten beleeflessen en beleeftheater op scholen en daar buiten
- De werkzaamheden van de NME makelaar.

De huidige maatschappij kenmerkt zich door veel 'bottom-up' initiatieven en burgerparticipatie. Hier sluit NME op aan. In plaats van een gemeentelijk of stedelijk centrum wordt aangesloten daar waar het gebeurt. Dit past ook bij de veranderde rol als overheid. Overheden zoeken de samenwerking met NME-partners nu overheden voor complexe maatschappelijke vraagstukken staan, waar NME antwoorden voor formuleert. In de afgelopen periode is de vraag van scholen naar NME achterhaald, scholen zijn in verbinding gebracht met NME partners en inzicht is verkregen in de knelpunten vanuit de scholen (vervoer, kosten, tijdsinvestering, andere prioriteiten, e.d.). De makelaar heeft hiertoe 70% van de basisscholen geïnterviewd over NME.

Vervolgens is er samen met de partners een [NME gids](#) opgesteld (als voorloper op een NME website). Dit om het grote aanbod beter te ontsluiten en om de scholen te ontzorgen. Ook is het aanbod versterkt door samenwerking tussen de NME partners onderling te initiëren (o.a. door organiseren van NME partner overleggen, ingaan op maatwerkvragen van scholen en het faciliteren van gezamenlijke leskisten op de wijkboerderijen) door nieuwe NME partners aan het netwerk toe te voegen en door het inventariseren van de leemtes in het NME aanbod. NME is meer zichtbaar doordat de NME Makelaar is betrokken bij projecten en pilots. Ze heeft dit zichtbaar



gemaakt door samen met de afdeling communicatie van de gemeente Zwolle persaanbod te genereren (in regionale media en op sociale media). Voorbeelden zijn deelname aan het Scratch evenement van het Deltion College, het begeleiden van leerlingen van basisschool de Phoenix bij het project EBattle en samen met leerlingen van [basisschool](#) het Facet een eigen insecten- en bijenhotel te bouwen. Maar ook intern is NME meer zichtbaar door contacten met beleidscollega's, groen-collega's en door een workshop NME te organiseren.

2.4. Betrokken partijen

Momenteel is er in Zwolle een NME partner netwerk bestaande uit ongeveer 19 NME lokale en regionale partners. Dit netwerk is heel divers: de ene partner is heel klein, de ander groot, de een is commercieel, de ander niet. De een biedt leskisten aan, een ander excursies en weer ander springt in op de digitale mogelijkheden.

Lokale partners

De lokale NME partners zijn: de 5 wijk- en kinderboerderijen (Travers Klooienberg, Schellerhoeve,

Eemhoeve, Park de Weezenlanden, de Stadshoeve), de Milieuraad, het Natuurplatform Zwolle, de Schellerdriehoek, Stichting Avi Fauna, de IVN Zwolle en een aantal lokale ZPP-ers zoals Xplosief en ErUit. De lokale Zwolse NME-partners zijn veelal door hun locatie sterk verankerd in de wijk, zij richten zich primair op de inwoners en scholen in hun wijk.

Regionale en provinciale partners

De regionale en provinciale partners in het Zwolse NME netwerk zijn: Natuur en Milieu Overijssel (NMO) Vitens, Waterschap Drents Overijsselse Delta (WDOD), Enexis, Zone college, Provincie Overijssel, Landschap Overijssel, Staatsbosbeheer en ROVA.

De meeste van deze regionale partijen zetten NME in om voorlichting te geven over hun werkzaamheden en bewustwording te creëren voor de maatschappelijke opgaven rondom hun taken. Vaak doen zij dit in de vorm van gastlessen, workshops en excursies.

Wat alle partijen gemeen hebben is hun grote betrokkenheid bij de natuur en het klimaat, hun enthousiasme en de toegewijde inzet van de medewerkers en vrijwilligers.

2.5. Doorlopen proces en analyse

2.5.1. Uitkomsten analyse huidig netwerk

Er is een divers netwerk van NME partners (lokaal en regionaal) ontstaan die coördinatie behoeft en waar de samenwerking onderling nog verder vergroot kan worden. Er is een behoefte om de basisscholen meer te enthousiasmeren en te stimuleren voor NME activiteiten. Met bijvoorbeeld integraal aanbod, een website en aanbod wat laagdrempelig is, zal dit bereikt kunnen worden.

In Zwolle zijn ongeveer 60 basisscholen. Een deel daarvan heeft een groen profiel en is actief op NME gebied. Een deel van de scholen is nog niet in beeld en behoeft nog analyse en monitoring.

2.5.2. Uitkomsten inventarisatie huidig aanbod

NME in Zwolle is met name aanbodgericht. De NME partners bieden hun aanbod rechtstreeks aan bij de basisscholen en tevens melden de basisscholen zich (via de NME gids) aan bij de NME partners. De wens van zowel scholen als NME partners is om meer

vraaggericht en integraal aanbod te hebben. Het huidige NME aanbod is geanalyseerd en in onderstaand schema uitgewerkt.

Uit het schema blijkt dat 2/3 van het NME aanbod zich op natuur/ biodiversiteit richt en slechts 1/3 op de andere duurzaamheidsthema's. Het aanbod van de lokale Zwolse NME-partners is vooral gericht op natuur/ biodiversiteit, terwijl dat van de regionale partners vooral gericht is op de andere duurzaamheidsthema's (circulaire economie, energie en klimaat).

Verder blijkt uit het schema dat het overgrote deel van het aanbod is gericht op leerlingen van de basisschool. Slechts een klein deel is geschikt voor het voortgezet onderwijs. De lokale partners richten zich met name op de basisscholen, de regionale partners hebben daarnaast ook aanbod voor het voortgezet onderwijs. Er is veel NME aanbod in Zwolle beschikbaar, denk aan leskisten, workshops, gastlessen, en excursies, maar zijn er ook leemtes in dit aanbod. Bijvoorbeeld op nieuwe thema's als circulariteit. Ook is het aanbod kwetsbaar doordat met name de lokale NME partners grotendeels

Schema 1: Verdeling van de NME activiteiten op thema en doelgroep

	Basisschool onderbouw	Basisschool middenbouw	Basisschool bovenbouw	Voortgezet onderwijs	Totaal programma's
Natuur/ biodiversiteit	13	19	22	2	30
Circulaire Economie	1	2	5	2	6
Energie	1	1	4	3	5
Klimaat	1	2	5	2	6
Totaal	16	24	36	9	47

* Eén activiteit kan zich richten op meerdere doelgroepen. Daarom tellen de aantallen per doelgroep niet op tot het totaal aan activiteiten



afhankelijk zijn van subsidies (financieel) en vrijwilligers (mankracht). Er is behoefte aan versterking van het NME aanbod.

2.5.3. Uitkomsten inventarisatie behoeften totale NME netwerk

Basisonderwijs

De basisscholen zijn individueel geïnterviewd door de NME Makelaar. Ongeveer is 70% van de scholen geïnterviewd op hun inzet op en vraag naar NME. Ook benaderden scholen zelf de NME makelaar met specifieke NME vragen. Ten behoeve van de NME koers heeft de NME makelaar een aantal scholen om hun input gevraagd.

Scholen onderstrepen over het algemeen het belang van NME en duurzaamheid. NME is echter één van veel belangrijke thema's in het onderwijs, waarbij sommige

zoals cultuur en techniek, in tegenstelling tot NME, verplicht zijn. Hierdoor past NME niet altijd goed in het drukke schema van docenten en wordt er vaak ad hoc invulling aan gegeven. Toch zal er op korte termijn meer aandacht komen voor de natuur en duurzaamheid aangezien SLO (Stichting Leerplan Ontwikkeling) een nieuw curriculum.nu aan het ontwikkelen is. Wanneer het om NME gaat, hebben scholen de volgende behoeftes:

- **Helder overzicht NME-aanbod;** Vrijwel alle scholen geven aan dat het totale NME-aanbod hun niet goed bekend is. Er is behoefte aan een beter inzicht in het NME-aanbod. Ook is er behoefte aan een duidelijk aanspreekpunt voor het gezamenlijke NME-aanbod.
- **Integratie met techniek en cultuur;** Er is de behoefte om NME-aanbod te integreren met het aanbod voor techniek en cultuur, aangezien dit het structureel inbedden van NME in het onderwijs eenvoudiger maakt.

- **NME dichtbij;** Om een bezoek aan een NME-locatie laagdrempelig te houden, is het van belang om NME-activiteiten in de wijk rond de school in te kunnen vullen. Ook is er behoefte om de leerkracht zoveel mogelijk te ontzorgen.
- **Lage kosten;** Er is weinig budget bij scholen voor NME, daarom is het belangrijk om de kosten van deelname laag te houden.
- **NME aansluiten bij de kerndoelen;** Wanneer NME aansluit bij de kerndoelen van het onderwijsprogramma, biedt dit meer kansen om gebruik te maken van NME. NME is dan niet een extra activiteit, maar past binnen het curriculum.
- **Actualiteit;** Scholen zien graag dat het NME aanbod aansluit op actuele thema's in de leefomgeving.

NME-partners

De NME partners hebben hun input kunnen geven door middel van NME partner overleggen, individuele gesprekken met de NME makelaar en een aantal heeft deelgenomen aan de NME denktank. Er is regelmatig contact tussen de NME makelaar en de NME partners.

De NME-partners richten zich met name op het enthousiasmeren van kinderen voor natuur en milieu. Ze zien kinderen graag naar buiten toe gaan en beleven. Wanneer het om NME gaat, hebben de partners de volgende behoeftes:

- **Coördinatie NME-netwerk;** om onderling kennis te delen, samen te werken en af te stemmen, hebben de NME-partners behoefte aan de coördinatie van een actief NME-netwerk.
- **NME dichtbij;** de NME-partners vinden het essentieel dat NME toegankelijk is in elke wijk, waarbij docenten zoveel mogelijk ontzorgd worden.
- **Koppeling met gemeentelijk beleid;** de NME-partners willen graag hun aanbod laten aansluiten op de doelen van de gemeente (biodiversiteit, circulariteit, dierenwelzijn, energietransitie en klimaatadaptatie) en in contact staan met desbetreffende beleidsmedewerkers bij de gemeente, zodat deze

NME zien als instrument dat zij in kunnen zetten bij de uitvoering van het beleid.

- **Continuïteit in gemeentelijk NME-beleid;** De NME-partners ervaren veel onzekerheid nu het gemeentelijk NME-beleid telkens voor slechts een paar jaar wordt vastgesteld en hiermee door de jaren heen vaak wijzigt. Ze hebben behoefte aan meer continuïteit.
- **Dekkend NME-aanbod voor brede doelgroep;** De NME-partners werken graag aan een uitbreiding van het aanbod, zodat zij gezamenlijk kunnen voorzien in alle thema's en alle doelgroepen, dus ook verbreding buiten het onderwijs.
- **NME in onderwijsprogramma;** NME-partners zien graag een meer structurele plek van NME in het onderwijscurriculum, waardoor NME door scholen minder ad hoc ingevuld wordt.
- **Financiële steun;** om NME-activiteiten structureel te kunnen uitvoeren en door te kunnen ontwikkelen, hebben de lokale NME-partners budget nodig voor mankracht, faciliteiten en het opleiden van vrijwilligers.

Gemeente Zwolle

De beleidscollega's van de thema's: biodiversiteit, circulariteit, dierenwelzijn, energietransitie en klimaatadaptatie zijn individueel geïnterviewd door de NME makelaar en hebben deelgenomen aan een Workshop met een expert op het gebied van NME 2.0. Momenteel vindt er regelmatig overleg plaats tussen de NME makelaar en deze beleidscollega's over actuele (gemeentelijke) projecten.

NME heeft tot doel het vergroten van kennis en inzicht in de natuur en klimaat, het creëren van bewustzijn en het realiseren van handelingsperspectief. Daarnaast is NME voor de gemeente een belangrijk instrument ten behoeve van de klimaatopgave, energietransitie, circulariteit, duurzaamheid en biodiversiteit.

Vanuit de gemeentelijke organisatie is er de volgende behoefte:



- **Koppelkansen;** het verbinden van initiatieven om zo van 1+1= 3 te maken.
- **Maatwerk;** aansluiten bij de behoeften van de doelgroep.
- **NME dichtbij;** de gemeente vindt het essentieel dat NME toegankelijk en laagdrempelig is in de wijk en op school.
- **Zichtbaarheid;** NME is overal in de stad: bij bedrijven, bij wijkboerderijen en bij inwoners (bv in de tuin). Het draagt zo bij aan het profiel van Zwolle als groene stad.
- **Actualiteit;** de gemeente ziet graag dat het NME aanbod aansluit op actuele thema's in de leefomgeving.
- **Toekomstgericht;** aansluiten bij de digitale en veranderende maatschappij bijvoorbeeld met digitale technieken (apps) kinderen naar buiten toe bewegen.

In hoofdstuk 3 paragraaf 3.4.3. is in een schema opgenomen met de verschillende behoeftes geclusterd, met aangegeven wat de overlap is en of en in welke

mate de koers zoals verwoord in deze notitie daaraan bijdraagt.

2.5.4. NME denktank

Bovenstaande uitkomsten zijn besproken met een ingestelde NME denktank, waarin de volgende NME partners zijn vertegenwoordigd:

- Natuur en Milieu Overijssel (NMO)
- ROVA
- Stadshoeve
- Milieuraad
- Eruit
- Zwolle Groenstad
- IVN Zwolle
- Travers wijkboerderijen

Ook is de Stadkamer geconsulteerd i.v.m. de mogelijkheden voor de organisatorische integratie met cultuureducatie.



2.6. Uitwerking koers NME samen met het NME veld

Op basis van de analyse, de huidige situatie en behoeftes, is een aantal scenario's uitgedacht door de NME denktank. De scenario's verschillen in ambitieniveau, werkwijze en organisatie van de uitvoering. Variërend van:

- een beperkte doelgroep tot alle Zwollenaren,
- van een wijkgerichte, bottom-up benadering tot een meer stedelijk aangestuurde werkwijze
- en van uitvoering door 1 partij of meerdere partijen al dan niet gecombineerd met cultuureducatie (uitvoering door de Stadkamer) of juist meer vanuit historisch perspectief en kennis van natuur in brede zin (uitvoering door de nog nieuw op te richten Stichting Nooterhof).

Vanuit de gebruikerskant – de scholen – ligt de focus logischerwijs op de doelgroep kinderen. De NME aanbieders zouden graag de doelgroep verbreden naar alle Zwollenaren. De gemeentelijke voorkeur ligt op het aanbrengen van focus, starten bij de basis – in dit geval kinderen en hun ouders – en van daaruit kijken of er ook mogelijkheden zijn om een grotere doelgroep te bereiken.

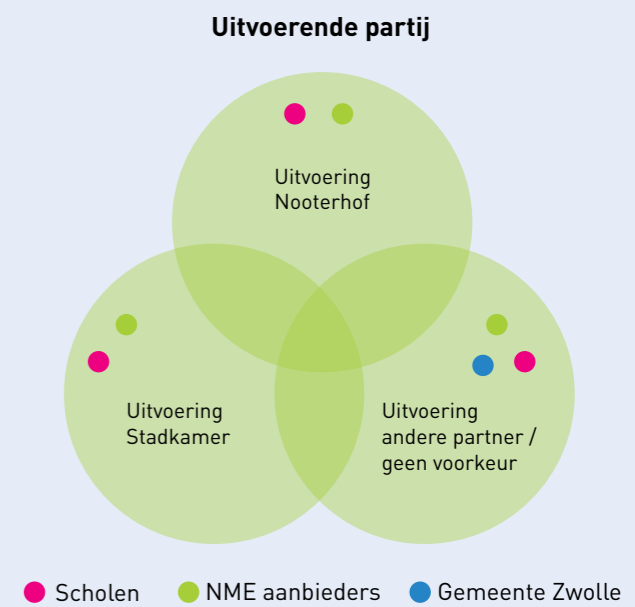
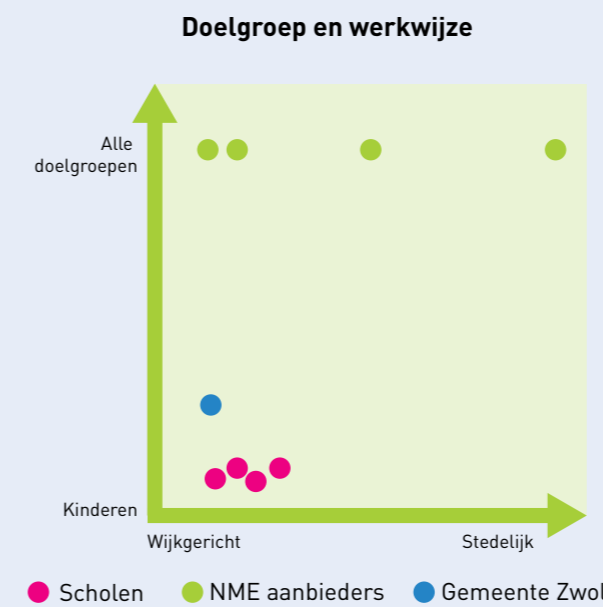
Vanuit de scholen zijn er verschillende wensen wat betreft organisatievorm. Zo hebben sommige een voorkeur voor clustering met cultuureducatie en daarmee uitvoering door de Stadkamer. Sommige scholen hebben geen directe voorkeur voor een uitvoeringsinstantie, maar geven aan met name belang te hechten aan 1 aanspreekpunt en een duidelijk overzicht van het aanbod.

Vanuit de NME aanbieders kant zijn er ook verschillende wensen geuit. Sommige zouden graag een stedelijk duurzaamheidscentrum creëren, mede vanuit de gedachte om een grote doelgroep te bereiken, ter ondersteuning van een wijkgerichte benadering. Anderen hebben aangegeven dit niet perse een voorwaarde te vinden voor het versterken van NME. De integratie op organisatieniveau met cultuureducatie, is wat betreft de NME partners voor nu een stap te ver. Dit zijn twee verschillende werelden en NME is niet de expertise van de Stadkamer. Vanuit de gemeente zien we kansen op inhoud wat betreft de integratie met cultuureducatie en hierin worden ook al stappen gezet. De organisatievorm is wat de gemeente betreft een afgeleide van de inhoud, passend bij de huidige context. In onderstaande matrixen is dit gevisualiseerd. Het beeld is diffuus. Behoeften, wensen en belangen verschillen, wat zijn oorsprong vindt in de verschillende

rollen, posities en ook zelfstandige opdrachten die sommige partijen hebben. De belangrijkste gemeene deler's zijn de wijkgerichte benadering en het vraaggericht aanbod.

We hebben vervolgens gekeken naar wat er nu nodig is om NME in Zwolle te versterken en te borgen, wat daarbij haalbaar en realistisch is op inhoud (ambitie), uitvoering (inzet van alle betrokken partijen) en financieel – en of er een fasering mogelijk is (groeimodel) naar de toekomst toe met daarbij een wijkgerichte benadering als uitgangspunt.

Dit is besproken met de Milieuraad, mede in relatie tot de Nooterhof, de Stadkamer en de NME denktank. Zij kunnen zich vinden in de uiteengezette koers op inhoud en organisatievorm, zoals in de volgende hoofdstukken is uitgewerkt.



3. De toekomst van NME in Zwolle

3.1 Visie

NME zorgt dat inwoners belang hechten aan hun leefomgeving, geïnformeerde keuzes kunnen maken en over vaardigheden beschikken om dit belang om te zetten naar handelings-perspectieven (wat kan je zelf doen) voor een duurzame maatschappij. Kennis en ervaringen (op jonge leeftijd) over natuur en duurzaamheid geeft een basis voor een duurzame houding en duurzaam gedrag. Doordat kinderen hun enthousiasme en kennis delen met o.a. hun ouders, vriendjes en burens ontstaat een olievlekwerking. Dit maakt NME hét middel om te komen tot een duurzame samenleving.

De kernwoorden van de Zwolse visie op NME zijn dan ook: bewustwording, ontdekken, leren en beleven buiten, wijkgericht, vraaggericht en toekomstgericht. Dit vinden wij belangrijk en daarom willen wij als gemeente natuur- en milieueducatie stimuleren en onder de aandacht brengen van alle inwoners van Zwolle, en bij kinderen in het bijzonder. Zo dragen we bij aan de strategische opgaven van de gemeente Zwolle, ontzorgen van de scholen, werken we wijk- en vraaggericht en dragen we bij aan de participatie van inwoners.

3.2 Doelgroep

Alle Zwollenaren, met daarbij de focus op kinderen en hun ouders.

Uit onderzoek blijkt dat kinderen die met natuur opgroeien gezonder zijn, zich motorisch, creatief en sociaal sterker ontwikkelen.

In een tijd waarin kinderen en volwassenen steeds meer binnen zitten, brengt NME hen weer naar buiten, waar kinderen lekker spelen en spannende dingen beleven en volwassenen genieten van alle mooie planten en dieren. Het is bewezen dat kinderen die regelmatig in contact zijn gekomen met natuureducatie, als volwassenen meer respect en zorg hebben voor de natuur en voor duurzaamheid in algemene zin.

Natuureducatie is een proces van een lange adem dat zich op termijn terug verdient.



3.3 Doelstellingen: wat willen we bereiken?

In de gemeentelijke begroting staat het volgende algemene doel in relatie tot NME opgenomen: 'We sturen op vitaliteit en gezondheid van mens, dier en de omgeving waarin we wonen, werken en recreëren (doel 7.3.3.)'.

Van dit algemene doel zijn in dit plan de volgende doelstellingen afgeleid:

1. Intensiveren en verder professionaliseren van natuur- en milieueducatie bij basisscholen (enthousiasmeren)
2. Natuur- en milieuactiviteiten aanbieden in de directe leef- en leeromgeving van kinderen en nabij scholen (organiseren)

3. Natuur- en milieueducatie is gericht op een grotere betrokkenheid, natuur- en milieubewustzijn én gedragsverandering bij inwoners van Zwolle, en bij kinderen in het bijzonder (handelen).

Onze ambitie is om de komende jaren:

- het aanbod inzichtelijk, vraaggericht en makkelijk beschikbaar is;
- het aanbod en samenwerking verbreed is naar actuele thema's en nieuwe partners;
- dat 2/3 van de basisscholen NME aanbieden aan hun leerlingen.

3.4 Speerpunten: wat gaan we doen?

Om bovenstaande te bereiken en op basis van de behoeften van het NME speelveld, leggen we de focus in de komende periode op 3 speerpunten:

3.4.1 Versterken van NME in de wijk (enthousiasmeren en organiseren in de directe leef- en leeromgeving van kinderen)

Dit gaan we doen door het NME aanbod op de wijk- en kinderboerderijen completer te maken. Bij een positief besluit over de Nooterhof, ook daar (zie separaat voorstel). Ten behoeve van de leesbaarheid zal indien verwezen wordt naar de Stadshoeve, Park Weezenlanden, de Nooterhof, de Eemhoeve, de Klooienberg en de Schellerhoeve, de verzamelnaam 'wijkboerderijen' gebruikt worden.

Concreet zijn er nog leemtes op actuele thema's en integraal aanbod. Er liggen kansen om de focus natuur en biodiversiteit te verbreden naar energietransitie, klimaatadaptatie en circulariteit. Er speelt al veel op deze terreinen. We gaan op deze thema's op zoek naar nieuwe partners en samenwerkingsverbanden. Vanuit NME zie we koppelkansen naar de scholen toe en in relatie tot het huidige NME aanbod. Om dit te bewerkstelligen gaat de samenwerking specifiek op het gebied van NME tussen de wijkboerderijen en de NME partners geïntensiveerd worden. Ook is het aanbod te versterken door vrijwilligers te scholen en daarmee te professionaliseren. Met deze professionele vrijwilligers hebben de wijkboerderijen en NME partners voldoende mankracht om NME aanbod uit te voeren en actueel te houden. Hiermee worden ook de leerkrachten op de basisscholen ontzorgd.

De relatie tussen de wijkboerderijen met scholen zal verder geïntensiveerd worden. Door deze relatieverbetering ontstaat er een stimulatie om meer

met de kinderen de buurt in te gaan en meer buitenles te geven. Kinderen zullen de wijkboerderijen na schooltijd ook eerder vinden. Dit sluit aan bij de visie om kinderen omgevingsbewust te maken (en biedt hen buitengeluk). De positie van de wijkboerderijen wordt hiermee versterkt en zo krijgen wijkboerderijen een stevigere positie als NME aanbieder. Wat ook bijdraagt aan het versterken van NME in de wijken, zijn de Zwolse jeugdtuinen. Jaarlijks ontvangen kinderen van 9,10 en 11 jaar thuis een brief van de gemeente Zwolle met de uitnodiging om deel te nemen (na schooltijd) aan deze jeugd tuin. De tuinmannen van de ROVA begeleiden samen met vrijwillige ouders de kinderen op de tuin. Dit is een mooi voorbeeld van NME wat al sinds jaar en dag succesvol is en bijdraagt aan bewustwording en gezondheid van kinderen. Dit initiatief zal daarom nader onder de aandacht van scholen en hun leerlingen gebracht gaan worden.

Een van de gezamenlijke behoeftes is om meer integraal aanbod aan te kunnen bieden. Hier zijn we vooruitlopend op deze notitie al mee gestart door deel te nemen aan de (landelijke) pilot Leer Eco Systemen. In september 2020 is de Stadkamer met deze pilot gestart om integrale educatie aan te kunnen gaan bieden. Integrale educatie is een combinatie van NME, Cultuureducatie en Wetenschap & Techniek educatie. Binnen een leerecosysteem worden bestaande leermogelijkheden beter met elkaar verbonden en gezamenlijk nieuwe leermogelijkheden en leerpaden gecreëerd. Er nemen twee Integrale Kind Centra uit Zwolle deel (de Sprankel en de IJsselhof). Op basis van hun vraag is een koppeling gemaakt met een aantal NME partners en cultuuraanbieders (o.a. Travers, Xplosief en NMO). Naast een samenwerkingsverband is een leerecosysteem dan ook vooral een omgeving voor een kind. De doelstelling is dat leerlingen binnen- en buitenschools hun talent verder kunnen gaan ontwikkelen op en in de buurt van school. In bijvoorbeeld een natuurlab, in een techniekplaats of een andere maakplaats. Door deelname aan deze pilot wordt er een stap gemaakt in de

richting van het ontwikkelen van integrale educatie in de wijken.

Positie Nooterhof

Naast deze notitie ligt er ook een voorstel voor over de locatie Nooterhof. Er is een onderlinge relatie. Met het andere voorstel wat ook voorligt krijgt de Nooterhof weer een duurzame positie in Zwolle. In relatie tot NME is de positie van de Nooterhof gelijk aan de positie van de 5 andere wijkboerderijen. Het is een plek voor ontmoeten, spelen, genieten van buiten en leren over de natuur. Met wel 1 extra component en dat is dat de Nooterhof ook de huisvestingslocatie is van een verscheidenheid van groene partijen, waaronder de Milieuraad. Deze partijen zijn georganiseerd in het Natuurplatform Zwolle. Deze combinatie kan de positie van de Nooterhof als locatie voor NME versterken en wellicht ook een ander accent geven in het aanbod ten opzichte van de overige wijkboerderijen. De aanwezige ervaring, kennis en kunde op het gebied van natuur in brede zin, biedt kansen naar de toekomst toe. Voor nu is het belangrijk om, te komen tot een duurzame basispositie in het Zwolse samenwerkingsveld.

3.4.2 Versterken coördinatie (professionaliseren en organiseren)

Gezien de huidige situatie is het contact met de basisscholen nu vaak ad hoc. Door de relatie met de scholen te structureren, ontstaat er een beter beeld van hun vraag naar NME. Voor scholen zal er helder gemaakt moeten worden bij wie ze terecht kunnen voor hun vragen over NME. Bijvoorbeeld een contactpersoon en een website. Scholen gaan door deze contactpersoon structureel bezocht worden. Daarbij is de wens om scholen met elkaar te verbinden, d.m.v. een groen scholennetwerk. Door ook de VO aan dit scholennetwerk te koppelen (dit kunnen bestaande NME partners zijn als het Zone College, maar ook nieuwe zoals een PABO). Op deze manier versterken scholen elkaar op het gebied van NME.



Aan de aanbodkant bij de NME partners kunnen de leemtes die er zijn (bijvoorbeeld op circulaire economie) opgevuld worden. Om te komen tot meer vraaggericht aanbod, zal naast de vraagverheldering, ook inzicht en actuele thema's (bijvoorbeeld Plastic Soup) nodig zijn. Door vervolgens de samenwerking tussen de NME partners onderling te verbeteren en nieuwe partners te binden op nieuwe thema's, resulteert dit in meer vraaggericht en thematisch NME aanbod. Door ook buiten Zwolle alert te zijn voor externe ontwikkelingen en actualiteiten, zullen kansen die landelijke en provinciale programma's bieden in het NME netwerk ingebracht worden. Denk bijvoorbeeld aan intensiveren van de contacten met de lokale NME centra (zoals de Ulebelt in Deventer). Alhoewel NME het meest krachtig is om buiten te beleven spelen de NME partners in op de huidige situatie door steeds meer online aanbod aan te bieden. Hiermee wordt duidelijk dat het NME aanbod niet statisch is, maar flexibel en innovatief. Samen met de NME partners zal dit verder opgepakt moeten worden.

3.4.3 Versterken communicatie en informatie (enthousiasmeren, informeren en handelen)

Naast het aanbieden van een contactpersoon aan de scholen, is er een website nodig. Concreet betekent dit dat de NME gids doorontwikkeld wordt naar een NME website. Door de actualiteit en zoekfunctie kunnen scholen het aanbod makkelijker vinden en boeken dan via de huidige NME gids. NME wordt hiermee makkelijker toegankelijk en inzetbaar. Niet alleen wordt NME zichtbaar via deze website, maar ook door projecten en pilots op thema's in de stad. Bijvoorbeeld projecten op het gebied van de energietransitie zoals Berkum Energieneutraal, maar ook automatisch door 'bottom-up' initiatieven zoals 50 tinten groen assendorp. Het huidige NME partner netwerk zou uitgebreid kunnen worden met andere initiatieven zoals the Climate Campus. Door persaadacht te generen voor deze projecten en pilots en door dit te delen in nieuwsbrieven, artikelen



en op sociale media wordt NME meer zichtbaar en nodigt het ook uit om zelf mee te gaan doen. Het biedt handelingsperspectief.

Ook wordt ingezet op het versterken van de monitoring. Meer nadruk zal worden gelegd op het verkrijgen van gegevens, zoals bereik, gebruik en of het aanbod aansluit bij de vraag. De te ontwikkelen website levert hieraan een bijdrage. Deze levert naast inzicht en overzicht van het aanbod ook monitoringsdata op: bereik van de website, welke vraag is er (welk aanbod wordt vaak ingezien dan

wel gebruikt) en welke vragen leven er (mogelijkheid tot stellen van vragen of geven van suggesties). Onderzocht wordt welke aanvullende gegevens nodig zijn en hoe dit het beste georganiseerd kan worden om de effecten van NME te monitoren.

In onderstaand schema wordt een overzicht gegeven van de geïnventariseerde behoeften, welke partijen dit heeft aangegeven en of en in welke mate de koers zoals verwoord in deze notitie daaraan bijdraagt:

Behoefte	Partijen	Onderdeel koers	Opmerkingen
Overzicht van aanbod	Basisonderwijs	++	Doorontwikkeling gids naar website/platform
Integraal aanbod	Basisonderwijs	+/-	Eerste initiatieven gestart integratie op inhoud, langere termijn perspectief
NME dichtbij	Basisonderwijs, NME partners, gemeente	++	Accent op leef- en leeromgeving van kinderen en ouders
Lage kosten	Basisonderwijs	+/-	Is reeds het geval, maar onderzoekscomponent is nog hoe dit duurzaam kan worden vormgegeven
Aansluiting kerndoelen	Basisonderwijs	+	Is reeds onderdeel gids, wordt ook onderdeel website/platform
Actueel en Vraaggericht	Basisonderwijs, gemeente	+	Op actuele vraag ontwikkelen aanbod
Financiële steun	NME partners	+/-	Geen structurele financiële steun, wel innovatie, activiteiten en opleidingsbudget
Coördinatie netwerk	NME partners	++	2de speerpunt
Koppeling beleid/Koppelkansen	NME partners, gemeente	+	2de speerpunt
Continuïteit NME beleid	NME partners	++	Borging NME met deze notitie en structurele middelen
Dekkend aanbod	NME partners	+/-	Prioritering in thema's
Brede doelgroep	NME partners	+/-	Focus op leerlingen en ouders
NME in onderwijsprogramma	NME partners	X	Ligt niet binnen gemeentelijke invloedsfeer
Maatwerk	Gemeente	+	1ste speerpunt
Zichtbaarheid	Gemeente	++	3de speerpunt
Toekomstgericht	Gemeente	+	Alle speerpunten

4. Financiën

Na het aangenomen amendement is gestart met de herontwikkeling van natuur- en milieueducatie (NME) in Zwolle in een minimale variant. De hiervoor beschikbare, structurele middelen bedragen € 100.000. Dit bedrag wordt ingezet voor een parttime NME makelaar en activiteiten- en communicatiebudget. (zie ook [tabel pagina 22](#))

Inmiddels zijn we drie jaar actief met NME en hebben we een beter beeld van wat we als gemeente kunnen en willen en wat daar voor nodig is. Er zijn mooie, eerste resultaten bereikt, maar er is ook duidelijk geworden wat er nodig is op de basis op orde te krijgen en te houden. Om NME te versterken en te borgen d.m.v. de drie geformuleerde speerpunten is er aanvullend € 90.000 nodig.

4.1 Speerpunt: Versterken NME in de wijk

Er is aanvullend budget nodig om de NME activiteiten te versterken. Op basis van een jaarplan op te stellen met de wijkboerderijen, zal gekeken waar welke acties zullen plaatsvinden en wat dat vraagt van de betrokken partijen. Op basis van dit plan worden de middelen ingezet. Zo kan op 1 locatie budget worden ingezet om nieuw lesmateriaal aan te schaffen, op een andere locatie kan ingezet worden op het werven en opleiden van NME vrijwilligers. Het gaat hierbij dus niet om een structurele subsidie aan de 6 wijkboerderijen, maar om het aanjagen van innovatie en doorontwikkeling van NME op de wijkboerderijen. Daarnaast is er budget beschikbaar om NME activiteiten in de wijk, op de wijkboerderijen en op scholen te stimuleren. Ook zijn er middelen om innovatie op nieuwe thema's met nieuwe partners aan te jagen. Dit betekent een verhoging van het huidige activiteitenbudget van € 20.000 naar € 40.000.



4.2 Speerpunt: Versterken coördinatie

Momenteel is er een parttime NME makelaar actief met een veelvoud aan taken. Dit zijn makelaars taken, zoals de vraag van scholen matchen met het aanbod van de NME partners, maar ook coördinatietaken zoals het NME netwerk onderhouden en NME zichtbaar maken. De beschikbare capaciteit is dan ook beperkt in relatie tot de taken. Dit maakt dat er veel ad hoc plaats vindt. Om lijnen uit te zetten, verdieping aan te brengen, te innoveren en meer focus op de toekomst/ doelstellingen is het noodzakelijk om de capaciteit uit te breiden naar 1,1 fte. De kracht van NME ligt o.a. in samenwerking en het leggen van nieuwe verbindingen. Door een robuuste coördinatierol kan deze kracht meer benut worden.

Dit betekent een verhoging van de huidige makelaarskosten van € 55.000 naar € 110.000.

Uitvoering coördinatie (incl. makelaarschap)

De makelaarsfunctie NME is de afgelopen jaren belegd bij de gemeente. Tijdens het proces is onderzocht waar de makelaarsfunctie op dit moment het beste past. Er zijn meerdere varianten bekeken, partners zijn gehoord en op basis van deze informatie is het voorstel de makelaarsfunctie vooralsnog bij de gemeente te houden. Argumenten hiervoor zijn dat het beleid en de uitvoering nog in opbouw is, er nog veel uitwerking nodig is. Daarnaast is het belangrijk is om een relatie te houden met de andere strategische opgaven van de gemeente. NME is een instrument bij de uitvoering van het beleid t.a.v. biodiversiteit, circulaire economie, dierenwelzijn. Ook is het van belang om los te staan van belangen en posities van NME partners. De NME samenwerkingspartners staan achter deze keuze en vinden dit passend voor ook de volgende periode waarin het borgen en versterken van NME centraal staat.

Na een periode van 4 jaar evalueren we samen met de NME samenwerkingspartners of deze positionering nog steeds past bij de ontwikkeling van NME en de lokale



situatie. Voor veel werkzaamheden van de coördinator is geen fysieke centrale plek nodig, huisvesting van de coördinator kan dan flexibel – daar werken waar partners zijn – worden georganiseerd Dit biedt ook kansen in relatie tot de nieuwe Nooterhof. De coördinator zal ook werken vanuit de nieuwe Nooterhof en flexibel aanwezig zijn op de overige wijkboerderijen en op het Stadskantoor. Zodoende wordt de relatie met de strategische opgaven behouden en dit bevordert de samenhang & samenwerking onderling en zijn er korte lijntjes waardoor snel kan worden geschakeld / ingespeeld op de actualiteit.

4.3 Speerpunt: Versterken communicatie en informatie

Om de zichtbaarheid van NME te vergroten en het aanbod beter te ontsluiten is er een informatie- en communicatiebudget van €20.000 nodig, zijnde een verhoging van het bestaande budget met €15.000. Hiermee kan een NME website/ platform worden ontwikkeld en onderhouden en een monitoringsysteem worden opgezet. Daarnaast kan hiermee meer aandacht worden gegeven aan projecten en initiatieven door middel van nieuwsbrieven, artikelen en berichten op sociale media.

Voor de volledigheid zijn ook de (afgeronde) budgetten 2021 van de overige NME activiteiten benoemd in deze notitie hieronder opgenomen:

Schaapskudde	€95.000
Jeugdtuinen	€2.800
Subsidie Milieuraad	€40.000*
Bijdrage Groene loper (deel gemeente)	€15.000*
Dierenweide/ kinderboerderijen	€630.000^

* er is aan aanvraag ingediend voor een aanvullende, structurele bijdrage ad €27.000. Deze wordt betrokken bij het najaarsmoment.

^ dit betreft de volledige gemeentelijke subsidies, exclusief de voorgestelde gemeentelijke bijdrage Nooterhof ad €150.000 (voorstel najaarsmoment).

In onderstaande tabel zijn de speerpunten opgenomen met de daarbij benodigde budgetten.

	Huidig	Aanvullend	Toelichting
Versterken NME in de wijken (act. budget)	€20.000	€20.000	T.b.v. o.a. NME activiteiten wijkboerderijen initiatieven in de wijk en opleidingsbudget vrijwilligers
Versterken makelaarsfunctie	€55.000	€55.000	Van 0,55 fte naar 1,1 fte
Communicatie	€5.000	€15.000	T.b.v. opzetten en onderhouden website/ platform, analyse data, nieuwsbrieven en sociale media
Overig	€20.000	n.v.t.	Beleidskosten, onderzoeken, etc.
Totaal	€100.000	€90.000	€190.000 (oud plus nieuw)

5. Tot slot

Met het vaststellen van de voorliggende koers wordt NME versterkt en duurzaam geborgd. In de komende jaren wordt gemonitord wat de effecten hiervan zijn en welke accenten vervolgens gelegd moeten worden. Het doel is een stevige, stabiele basis te leggen voor bewustwording, ontdekking, leren en beleven en gedragsverandering door middel van NME, in het bijzonder onder kinderen en hun ouders.

Met alle stappen en verbeterstappen is dit niet een eindplaatje. Het is een groeimodel.

De uitvoering wordt gemonitord en indien nodig bijgesteld. Dit is een continu proces. Binnen de gestelde koers is het mogelijk om accenten te leggen op inhoud en organisatie.

Zwolle is een groeiende en groene stad. Hier zijn we trots op! De natuur heeft veel waarde, maar staat tevens onder druk. Door het stimuleren van bewustwording, ontdekken, leren en beleven van de natuur, levert NME een relevante bijdrage aan prettig wonen en leven in Zwolle. NME is daarmee een belangrijke aanjager voor biodiversiteit, circulariteit, dierenwelzijn, energietransitie en klimaatadaptatie. Er ligt een mooie kans voor 'meer groene vingers onder de blauwvingers'



Colofon

Zwolle gaat voor groene (blauw)vingers

Uitgave: Gemeente Zwolle

Vormgeving: Communicatie, Gemeente Zwolle

september 2021

www.zwolle.nl