



doorstroom

Zwolle

## Fietsen brengt Zwolle verder

Actieplan Zwolle Wereldfietsstad 2030



# Inhoud

|   |           |
|---|-----------|
| <b>Welkom in Zwolle Wereldfietsstad</b>     | <b>3</b>  |
| <b>Fietsen helpt Zwolle verder</b>          | <b>5</b>  |
| <b>1. Zwolle fietst door</b>                | <b>6</b>  |
| <b>2. Waarom is de fiets zo belangrijk?</b> | <b>9</b>  |
| <b>3. De Zwolse fietsaanpak</b>             | <b>12</b> |
| <b>4. Aan de slag met maatregelen</b>       | <b>18</b> |

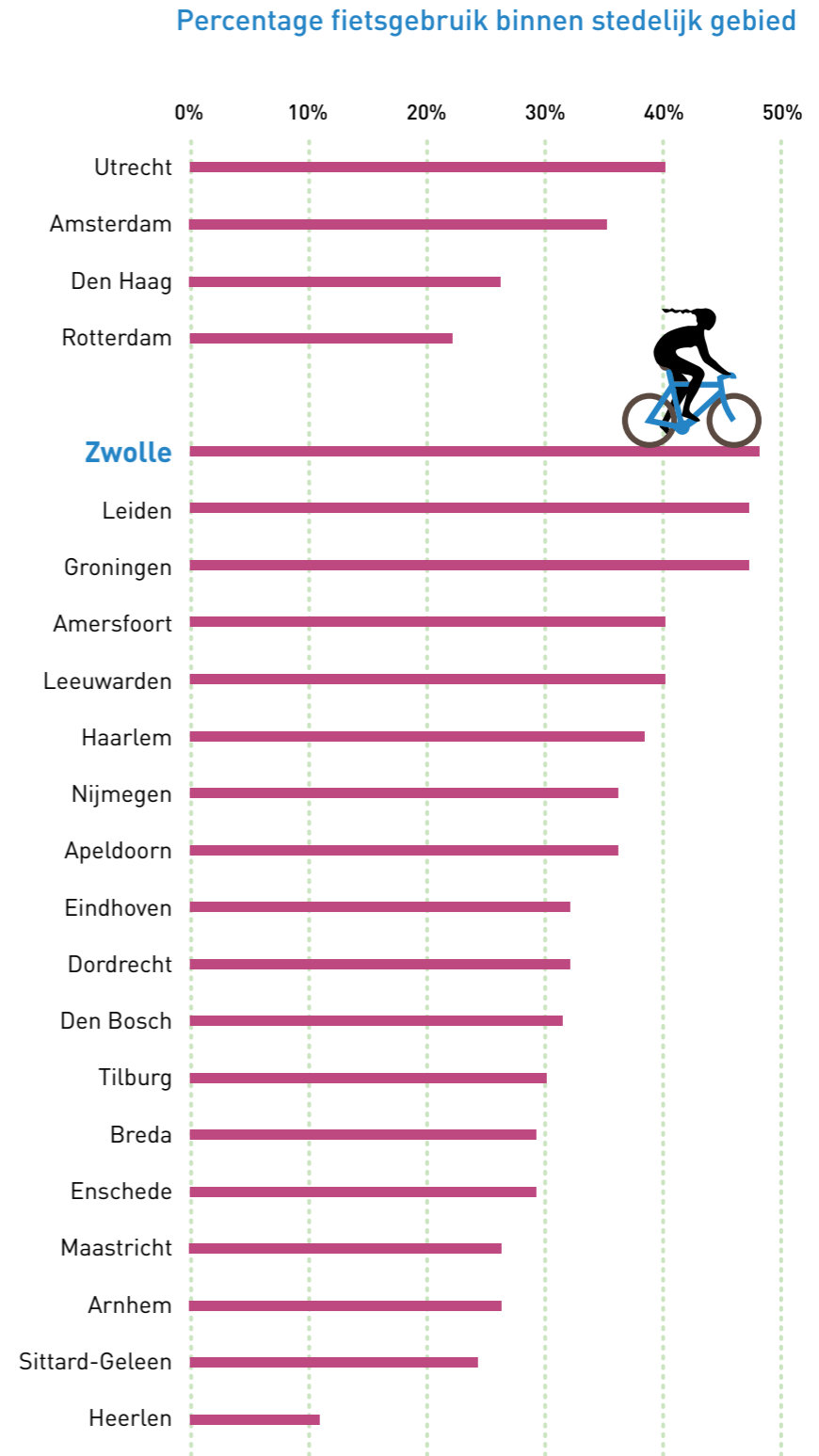
## Bijlage 1: Verkenning fietsparkeren binnenstad 2030



# Welkom in Zwolle Wereldfietsstad

**In 2014 werd Zwolle uitgeroepen tot beste fietsstad van Nederland. Vijftig jaar aan fietsinvesteringen en –beleid hebben Zwolle een gastvrije, vitale, leefbare en verkeersveilige stad voor bewoners en bezoekers gemaakt. Er is vrijwel geen stad in de wereld waar het aandeel fietsverplaatsingen zo hoog is als in Zwolle!**

Zwollenaren gebruiken binnen de stad bij voorkeur de fiets om zich te verplaatsen (zie figuur hiernaast). Fietsers voelen zich daarnaast in Zwolle veiliger in vergelijking met metingen in andere Nederlandse steden. Zwolle kent een echte fietscultuur, de fiets zit in ons DNA en dat willen we blijvend versterken. Er is een fietstaxisysteem (Fietsjoe), Cycloon Post en Fietskoeriers is hét toonaangevende fietskoeriersbedrijf in Nederland en bedrijven als Cortina, Deelfiets Zwolle en Fast Forward zijn toonaangevend in hun branche.



Percentage fietsgebruik binnen stedelijk gebied (2014-2016), Bron KIM



Tot slot kent Zwolle ook wereldkampioenen bij het wielrennen: denk aan Anna van der Breggen en Kirsten Wild. Kortom, de fiets en het fietsen zitten in de genen van de Zwollenaren en maken Zwolle Wereldfietsstad!

We willen niet alleen een Wereldfietsstad zijn, maar dit ook blijven. De wereld om ons heen verandert snel en ook Zwolle ontwikkelt zich. Zwolle zal groeien tot een stad met meer dan 140.000 inwoners. We bereiden ons voor op klimaatverandering en maken de overgang van niet- hernieuwbare energie naar schone energie, de fiets kan een bijdrage leveren om dat te bereiken.

Als we willen dat de stad kan blijven groeien zonder dat het verkeer vastloopt is er ook een overgang nodig van de auto naar andere vormen van mobiliteit. Daarin is een belangrijke rol weggelegd voor de fiets. Hierdoor kunnen we de leefkwaliteit en gezondheid van inwoners verhogen, blijft de stad bereikbaar en aantrekkelijk en kunnen we onze klimaatdoelen halen. We hebben daarvoor wel een versnelling nodig. Dit betekent dat we samen met onze partners de Zwolse fietsaanpak voortzetten en door ontwikkelen en dat we verder blijven innoveren. Kortom: we schakelen een tandje bij in de volgende versnelling.  
Doet u mee?

**William Dogger**

Wethouder mobiliteit

---

\* Wij spreken over Zwolle Wereldfietsstad, omdat Zwolle een echte fietsstad is, waar in verhouding heel veel mensen fietsen en de fietsers zich er veiliger voelen dan in andere steden. In Zwolle staat al decennia lang bij de ruimtelijke inrichting en het ontwerp van nieuwe wijken de bereikbaarheid per fiets centraal. Fietsers profiteren er van slimme innovaties, denk onder meer aan het plastic fietspad, het gebruik van regensensoren bij verkeerslichten en de fietsrotonde. De stad kent een actieve fietsinnovatie community.

\* Uit de landelijke jaarlijkse Fietsmonitor van het Kennis Instituut Fiets (KIM) blijkt dat Zwolle, Leiden en Groningen om beurten op kop gaan als het gaat om het hoogste aandeel fietsers in het stedelijk gebied.



## Fietsen helpt Zwolle verder

**Zwolle staat voor grote opgaven. De stad groeit, ruimte is steeds schaarser en het aantal verplaatsingen neemt toe. Omdat Zwolle groeit, groeit de regio mee. En daarmee groeit ook het verkeer van en naar de stad.**

Een brede inzet om Zwolle aantrekkelijk, leefbaar en gastvrij voor iedereen te houden, is nodig. Dat houdt o.a. in dat we als gemeente actief inzetten op klimaatadaptatie en energietransitie. Maar het vraagt ook om een transitie op het gebied van mobiliteit, waarbij lopen en fietsen steeds meer de basis vormen, zoals vastgesteld in de mobiliteitsvisie 2020-2030.

Met dit actieplan kijken we vooruit en sluiten we aan op de koers van de Omgevingsvisie en de Mobiliteitsvisie. Tegelijk spelen we in op de huidige ontwikkelingen en veranderende omgeving en werken we samen met provincie, het Rijk, lokale en regionale partners en buurgemeenten. Belangrijke uitgangspunten



zijn: een flexibele doelgerichte organisatie vanuit de gemeente, integraal en opgavegericht werken, een bredere samenwerking met partners in de stad en meten is weten. Dit maakt ons als stad en gemeente toekomstbestendig en veerkrachtig. En de fiets is daarin een belangrijke schakel.



# 1. Zwolle fietst door

Ambitie, focusgroepen en aansluiten/inbedden/versterken

**Zwolle is met recht een fietsstad. Twee van de drie ritten binnen de stad worden op de fiets afgelegd. De fiets en het fietsen zijn onderdeel van de dagelijkse Zwolse mentaliteit en zitten in ons DNA. Toch zien we nog ruimte voor groei en ontwikkeling wat betreft het fietsgebruik in Zwolle! Met alle betrokkenen hebben we de volgende ambitie geformuleerd:**

Zwolle wil wereldfietsstad zijn en blijven door het realiseren van 20% meer fietskilometers in 2027 ten opzichte van 2017.



In de afgelopen jaren heeft Zwolle fietsers op veel plekken al letterlijk ruim baan gegeven met onder andere het aanleggen van goede fietsinfrastructuur. Met dit actieplan gaan we een versnelling hoger en kijken we hoe we bezoekers, forensen en inwoners kunnen stimuleren om (vaker en verder) te fietsen. We zetten in op de volgende focusgroepen:

### Inwoners

- We stimuleren inwoners om binnen de stad (en de wijken) om vaker de fiets te pakken.

### Fietsforensen

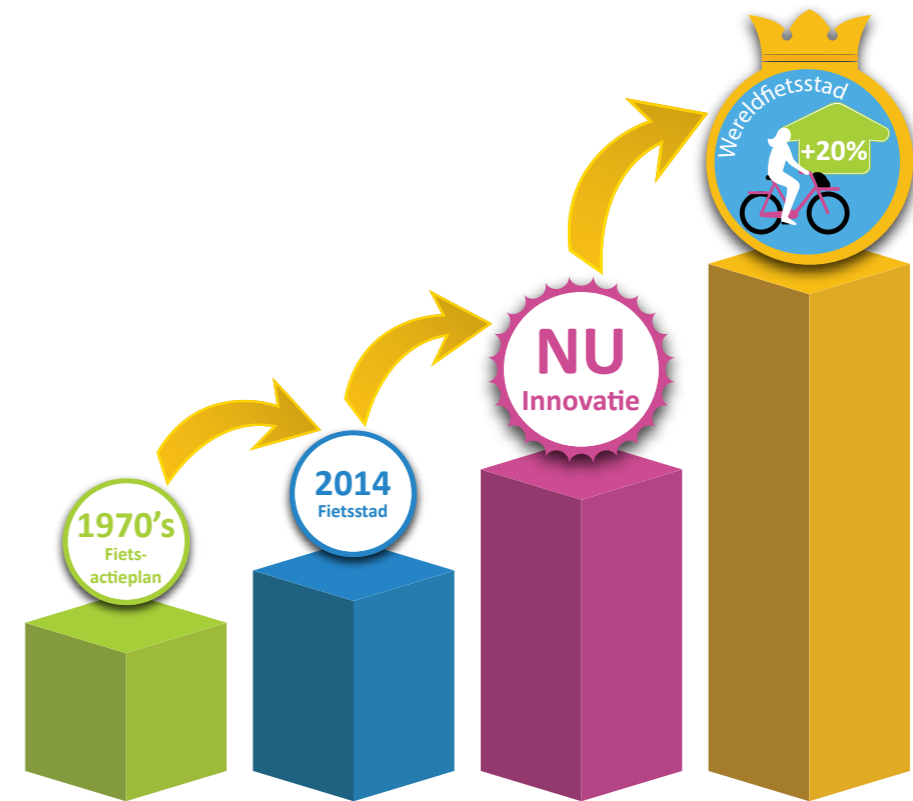
- We stimuleren de fiets voor alle af te leggen afstanden tot ca. 15 km.

### Kinderen, scholieren en studenten

- We maken fietsen naar school aantrekkelijk en zetten ons er voor in dat ieder kind een fiets heeft en veilig kan fietsen.

### Recreatieve en sportieve fietsers

- We zorgen voor aantrekkelijke recreatieve routes en opstaplocaties voor lopen en fietsen.



### Opstappers

- We zetten ons ervoor in dat fietsen voor iedereen toegankelijk is en daarna ook blijft.

Dit zijn samen de focusgroepen die met elkaar 20% meer fietskilometers gaan maken.



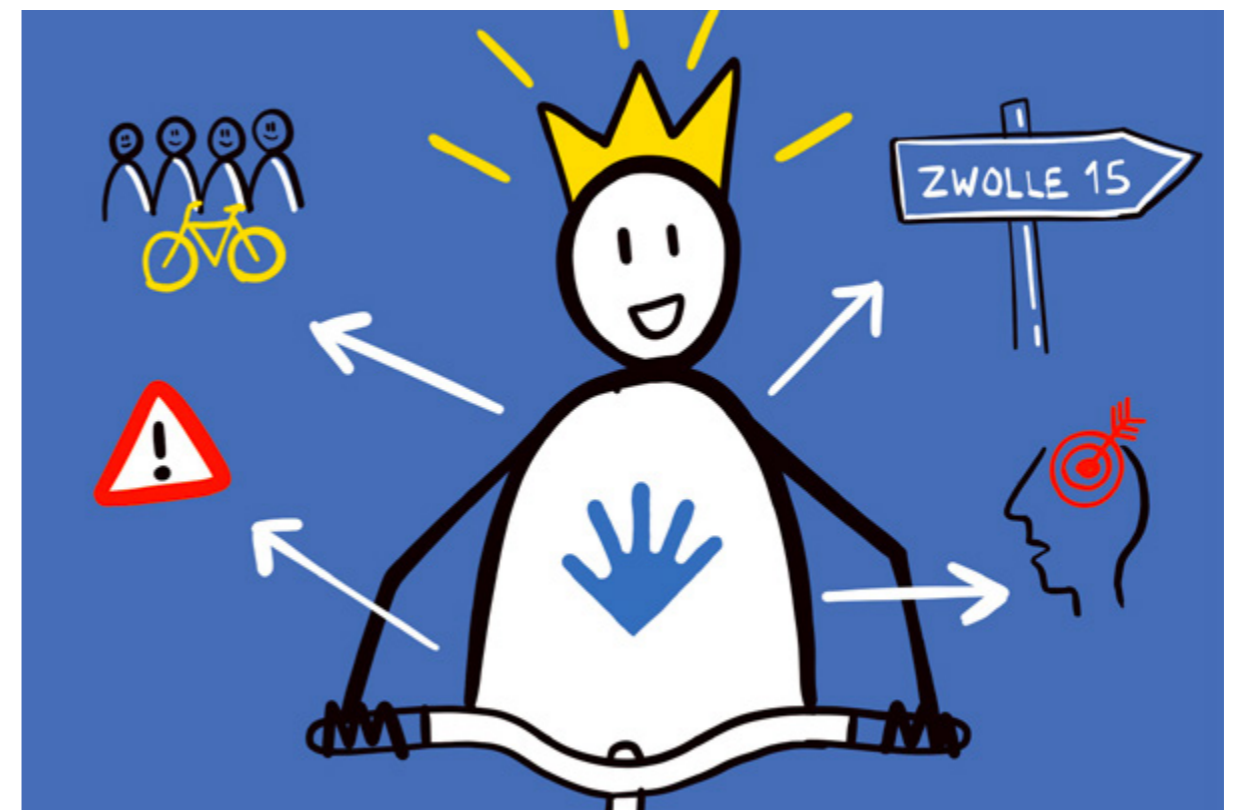
## Aansluiten/inbedden/versterken

De lokale ambities in Zwolle sluiten goed aan op de Europese, landelijke en provinciale agenda's, waardoor kansen ontstaan om samen met Rijk en Provincie stappen te zetten. Landelijk zijn de thema's ruimtelijke kwaliteit, klimaat en gezondheid de komende jaren belangrijk. Op Europees niveau biedt de Europese Green Deal kansen om samen met partners als de provincie Overijssel en de Regio Zwolle te benutten. Op rijksniveau bieden het Toekomstbeeld Fiets, de nationale fietsagenda 2030, de doorontwikkeling van een infrafonds naar een mobiliteit fonds, het klimaatakkoord, het woonakkoord en de NOVI kansen om bij aan te sluiten, om beleid in te bedden en zo elkaar te versterken.

Op provinciaal niveau haken we aan op het koersdocument fiets en de ambities op het gebied van Openbaar vervoer en knooppunt ontwikkeling. En in Regio Zwolle verband liggen er kansen voor meer samenwerking en projecten als uitwerking van de Bereikbaarheidsambitie.

### Fietsen draagt onder andere bij aan de volgende visies en ambities:

- Mobiliteit brengt Zwolle verder
- Ontwikkel strategie wonen 2019-2024
- Zwolle Moderne Woonstad
- Zwolle Buitengeluk
- Zwolse Omgevingsvisie





## 2. Waarom is de fiets zo belangrijk?

Het fietsbeleid speelt een belangrijke rol om de opgaven en doelstellingen uit de Omgevingsvisie en mobiliteitsvisie (mede) te realiseren. Fietsen als activiteit en als vorm van mobiliteit is belangrijk, bijvoorbeeld als vorm van toerisme en zo als stimulans voor de regionale economie. Maar fietsen draagt bij aan het bereiken van doelen op meerdere terreinen. Een korte uiteenzetting:

### Ruimte en Bereikbaarheid

Zwolle is een belangrijk mobiliteitsknooppunt voor de regio Zwolle en als scharnierpunt tussen de Randstad en Noords en Oost Nederland.. Om de groei van de stad (10.000 nieuwe woningen tot 2040) en de groeiende verkeersdruk vanuit de regio en nationaal te faciliteren is het van belang dat we extra inzetten op fietsen en lopen. Hierdoor kan de stad groeien en tegelijkertijd de leefbare, bereikbare en compacte stad blijven die Zwolle nu is. Met andere woorden: fietsen geeft de stad en haar inwoners meer ruimte.



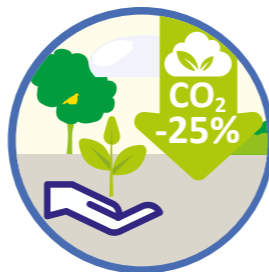
- In een uur tijd rijden maximaal 2.000 auto's over een weg van 3,5 meter breed, in diezelfde tijd kunnen 14.000 fietsen passeren op dezelfde weg.
- Op één autoparkeerplaats passen tien fietsen.

Bron: Ministerie van I&W.



## Klimaat

Stimuleren van de fiets is een belangrijke factor in het behalen van de klimaatdoelstellingen en de transitie naar schone en duurzame mobiliteit. Meer fietsen als alternatief voor o.a. de auto betekent ook minder gebruik van fossiele brandstoffen, draagt bij aan het verbeteren van de luchtkwaliteit en een gezonde schone stad. En de fiets als transportmiddel helpt Zwolle ook op weg naar Zero Emissie Stadslogistiek.



Een maand fietsen bespaart net zoveel CO2 als één boom opneemt in een jaar.

Bron: Ministerie I&W

Fietsen draagt onder andere bij aan de volgende visies en ambities:

- Zwolle maakt zich op voor het nieuwe klimaat
- Zwolle geeft energie
- Actieplan stadslogistiek
- Zwolle gezonde stad 2017 – 2021

## Gezondheid

Minimaal een half uur per dag flink bewegen is gezond voor de mens. Fietsen draagt als activiteit bij aan vitale inwoners en daarmee een gezonde stad. Uit onderzoek blijkt ook dat mensen die fietsen vaker tevreden, minder gestrest en minder vaak ziek zijn dan mensen die de auto pakken. En mensen die meer bewegen leven ook nog eens langer. De fiets heeft daarom ook aandacht gekregen in het Preventieakkoord.



80% van de mensen die naar hun werk of school fietsen voldoen aan de beweegnorm van een half uur per dag bewegen.

Bron: Kennisinstituut voor Mobiliteit (KIM)

- 52% Minder risico op stress
- 46% Minder kans op een hartaanval
- 45% Minder risico op kanker
- 41% Minder risico op vroegtijdig overlijden

Bron: British Medical Journal, CROW Fietsberaad

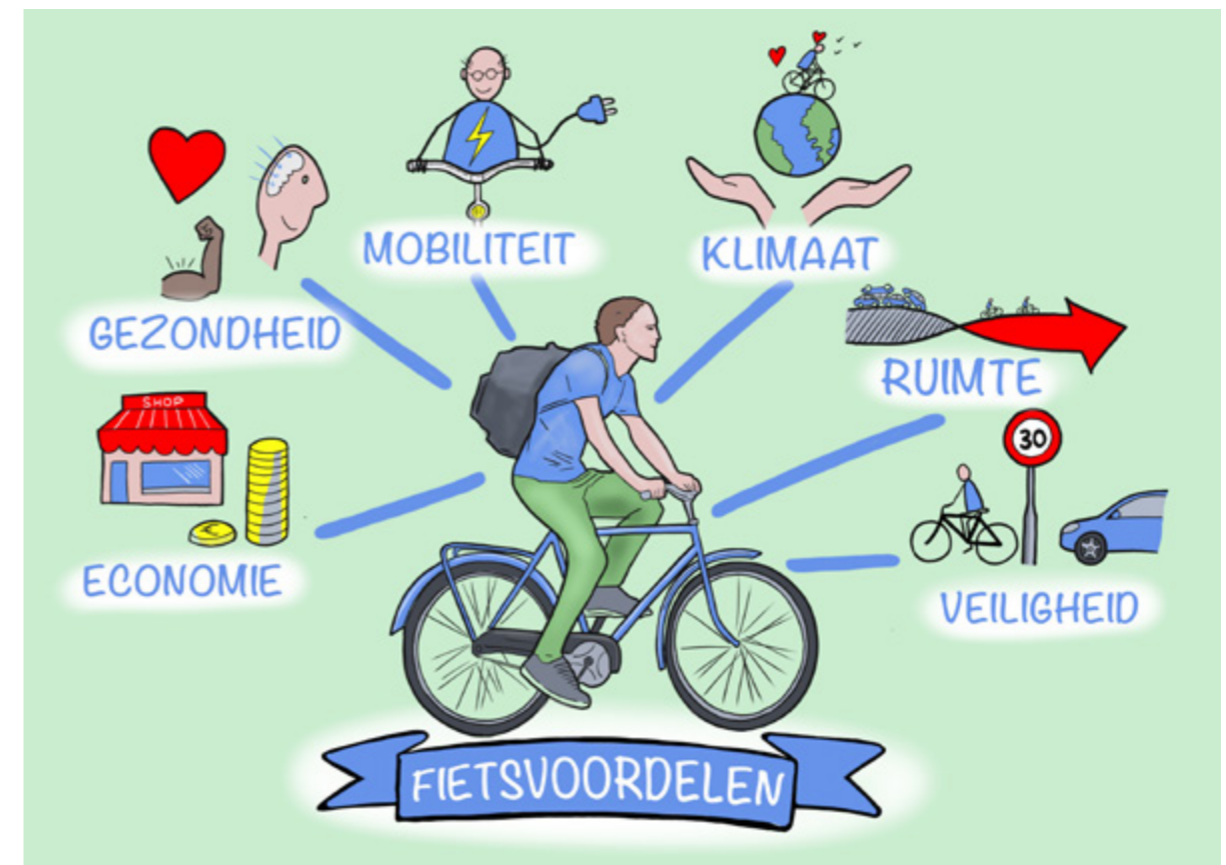
## Sociaal en Inclusief

Fietsen is een middel om naar school te gaan, naar werk te reizen, als sociale activiteit of als recreatief vertier. De fiets is een laagdrempelig, voordelig in aanschaf, gebruik en onderhoud en een praktisch vervoermiddel dat mensen helpt om volwaardig deel te nemen aan de maatschappij. Als gemeente stimuleren we activiteiten die fietsen voor iedereen mogelijk maken. We bezien in overleg met toegankelijk Zwolle wat we specifiek kunnen doen voor fietsers met een beperking.



De fiets heeft dus een nadrukkelijke rol in verschillende beleidsterreinen zoals wonen, economie, klimaat en gezondheid en past bij de ambities van de stad: schoon, ruimte- efficiënt, gezond en inclusief. Het actieplan fiets is slechts een schakel in de ketting om deze ambities te bereiken. Fietsstimulering hangt nauw samen met keuzes over bijvoorbeeld parkeernormen, een autoluwe binnenstad en de inrichting van de openbare ruimte. Voor een verschuiving van automobiliteit naar meer

duurzame vormen van vervoer, zoals lopen en fietsen, is daarom een integrale aanpak nodig. Niet alleen via dit actieplan, maar ook door maatregelen en beleidskeuzes op andere terreinen. Denk aan maatregelen op het gebied van ruimtelijke ordening, parkeren, toegankelijkheid, verkeersveiligheid en stadslogistiek.



### 3. De Zwolse fietsaanpak

#### Hoe gaan we dit organiseren?

**We gaan bij het stimuleren van fietsen in Zwolle uit van een vijftal basisprincipes die we samen met onze partners in de stad gaan toepassen. Deze noemen we samen de Zwolse fietsaanpak. De aanpak is leidend bij het uitwerken van maatregelen in het actieplan.**



**De basisprincipes van de Zwolse fietsaanpak zijn:**

#### **A - Ladder van duurzame stedelijke ontwikkeling**

We gebruiken in de initiatieffase van ruimtelijke (gebieds)projecten en knooppuntontwikkelingen de ladder van duurzame stedelijke ontwikkeling en beschrijven op basis daarvan welke maatregelen nodig zijn om lopen en fietsen te stimuleren, al dan niet in combinatie met bus en trein en (deel)mobiliteit. Kortom: in al die projecten vragen we zo aandacht voor de fiets als vervoersmiddel, zonder daarbij andere vervoersmiddelen uit te sluiten. De fiets is dan het vliegwiel bij het verdelen van de schaarse ruimte in onze stad, waarbij we rekening houden met wat nodig is voor duurzame mobiliteit. We onderzoeken of dit een plaats kan krijgen in de uitwerking van de omgevingsvisie.



## **B - Meten is weten:**

We gaan data gedreven werken, zodat we kunnen (bij)sturen op basis van objectieve feiten. Zowel voor het opstellen van ons beleid, het bepalen van de maatregelen als het monitoren van de maatregelen. Data kan ons helpen om inzicht te krijgen in gebruik, verkeersveiligheid en gedrag in het algemeen. Uiteraard is het vanzelfsprekend dat privacy geborgd dient te blijven.



## **C - Samen voor de fiets:**

We stimuleren bij de ontwikkeling en uitvoering van maatregelen de samenwerking met andere beleidsterreinen, overheden, belangenorganisaties en kennisinstellingen, maar willen daarbij vooral ook de (toekomstige) Zwolse fietser betrekken.

## **D - Blijven innoveren:**

We streven continu naar verbetering, zowel in datgene waar we al goed in zijn als in hetgeen we verder willen ontwikkelen, door te innoveren en samen met onze partners te experimenteren met nieuwe concepten in de fiets innovatie community (FIC)\*.

## **E - Communiceren en informeren over wat we doen:**

Zowel lokaal, nationaal als internationaal communiceren we als wereldfietsstad actief over onze ambities, maatregelen en resultaten.

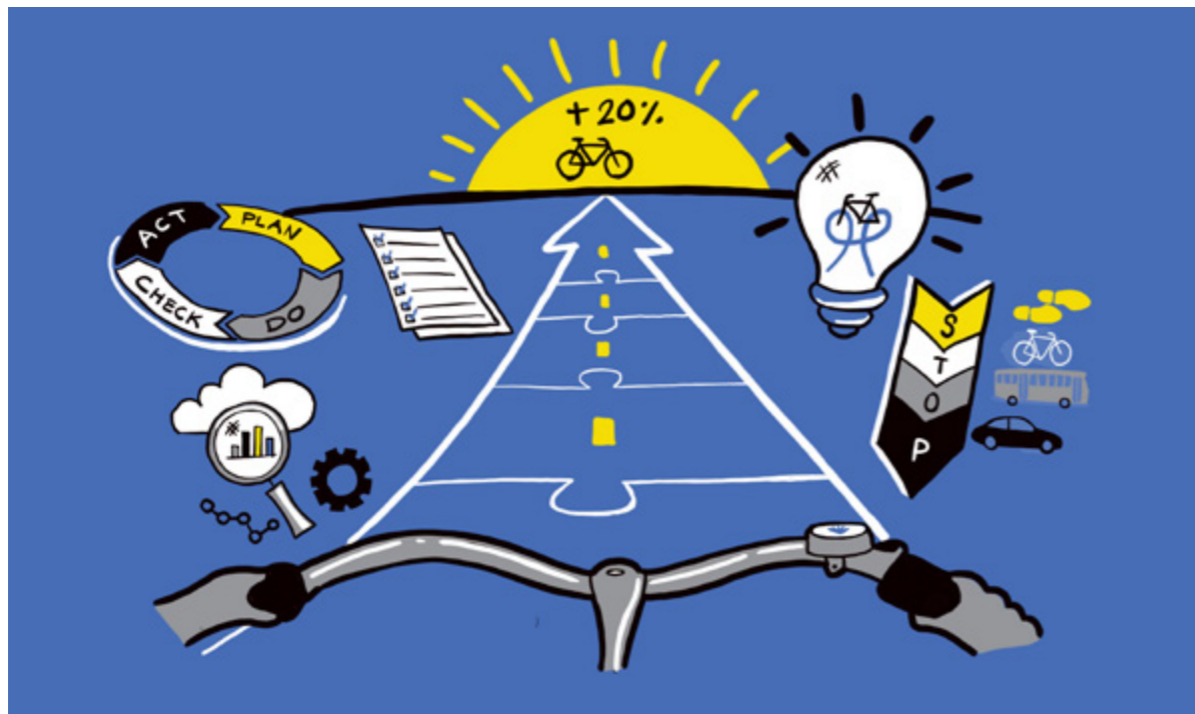
\*De FIC is ontstaan op initiatief van de directeur van Cortina en is een samenwerkingsverband van markt-partijen, maatschappelijke organisaties, kennisinstututen en organisaties die zich inzetten voor de fiets. Huidige deelnemers zijn o.a. Hogeschool Windesheim, Deltion College, Mobycon, Kennispoort, RHDHV, Cycloon fietskoeriers, Fietzersbond Zwolle, Acquire Publishing



## De 4 sporen van het Actieplan Zwolle Wereldfietsstad

### Spoor 1. Gastvrije en bereikbare stad

De basis voor een gastvrije en bereikbare stad zijn goede en veilige fietspaden in en naar de stad, fietsstraten en stallingen. We maken ruimte voor de fiets. De fietspaden en stallingen worden op orde gebracht voor de gewenste groei van 20% van het aantal fietsritten en de verschillende type fietsen. We stimuleren dagelijks, sportief en recreatief fietsen en zetten in op een aantrekkelijk, toekomstbestendig, duurzaam en veilig fietsnetwerk voor alle leeftijden en snelheden.



We stimuleren bezoekers, forensen en logistieke vervoerders om het laatste deel van hun reis naar de stad per fiets af te leggen. Bijvoorbeeld door een goed aanbod van deelfietsen en overstappunten. We zetten in op voldoende en kwalitatief goede (bewaakte) stallingen met services:

- in de binnenstad onderling verbonden door een fietsring.
- bij stations en mobi-hubs

We hanteren de STOP-methode: Bij infrastructurele projecten en projecten in de openbare ruimte ontwerpen we altijd vanuit een actieve vorm van mobiliteit, dus lopen en fietsen krijgen altijd de aandacht. De voetganger (Stappen) en de fietser (Trappen) zijn uitgangspunt bij elk ontwerp van de infrastructuur, al dan niet in combinatie met bus en trein (Openbaar vervoer) en aangevuld met overige mobiliteitsvormen als auto en vrachtverkeer.



We dagen onszelf en de sector uit om met slimme logistieke oplossingen te komen. We stimuleren stadslogistiek per (elektrische) bakfiets en zetten in op een geschikt netwerk, goede doorstroming en goede overstap-, laad- en losplekken.

### Spoor 2. Veilige en toegankelijke stad

We onderzoeken hoe we fietsen kunnen stimuleren en willen dit voor iedereen toegankelijk en veilig maken. Soms hebben maatregelen direct betrekking op de fietser, zoals educatie, bewustwording, gedragscampagnes en beloningsacties. Soms hebben maatregelen effect op de fietspaden en stallingen door de veranderende behoefte van fietsgebruikers in Zwolle. We streven naar nul dodelijke verkeersslachtoffers (in 2030). Dit doen we door onder meer:

- gedragscampagnes en educatie,
- slimme technieken en
- het verwijderen of beter zichtbaar maken van obstakels.

### Spoor 3. Innovatieve en vitale wereldfietsstad Zwolle

Zwolle is en blijft een gezonde, leefbare, schone stad. Dit doen we door ook tijdens de groei van de stad het fietsen te stimuleren. We richten ons naast

infrastructurele maatregelen op gedrag, innovatie en beleving. We investeren in fietsinnovaties die het fietsen makkelijker, aangenamer en veiliger maken zoals langer en vaker groen bij verkeerslichten. We experimenteren en verzamelen data voor betere beleidskeuzes en monitoring van maatregelen.

### Spoor 4. Samenwerking en communicatie

Het succes van dit actieplan staat of valt met samenwerking en met communicatie (hoor en wederhoor). Juist omdat fietsen van en voor alle Zwollenaren is en zoveel andere thema's raakt en ook gedragsverandering vraagt. Samen met onze partners werken we aan de profilering en (inter)nationale zichtbaarheid van dat wat we doen in Zwolle om fietsen te promoten.

De verschillende soorten maatregelen uit dit plan zijn vastgesteld vanuit een analyse van de kansen en uitdagingen voor het fietsen in Zwolle en zijn medegeïnspireerd op gesprekken die we hebben gevoerd met onze partners in de Fiets Innovatie Community, de Fietsersbond en de provincie Overijssel.



Met het actieplan Zwolle Wereldfietsstad gaan we een versnelling hoger dan onze aanpak tot nu toe. We richten onze aandacht nog meer dan in het verleden zaken als de verkeersveiligheid, het gemak, het comfort en de beleving van de fietser.

### Randvoorwaarden

- Capaciteit: Een flexibele organisatie en capaciteit (kennis/houding/handelingsperspectief) om in te spelen op veranderingen in omgeving, vernieuwende ontwikkelingen en analyses en onderzoek. Om de maatregelen uit deze agenda te initiëren en tot stand te brengen is het noodzakelijk dat er voldoende personele capaciteit beschikbaar is. We stellen een fietscoördinator aan en stellen een multi-disciplinair fietsteam in.
- Samenwerking: Sterke en innovatieve samenwerking met derden is essentieel om de doelen van het actieplan te halen en slimme oplossingen en ideeën te ontwikkelen en uit te voeren. We versterken daarom onder andere de samenwerking in de FIC.

- Rol gemeente  
De ambities van het actieplan fiets kunnen nooit alleen door de gemeente worden uitgevoerd. We gaan daarom nog veel meer dan in het verleden samenwerken met andere partijen om de doelen te halen. Dat doen we door als gemeente te:
  - Stimuleren; als stimulator enthousiasmeren we partijen en brengen ze in beweging als we willen dat een maatregel of initiatief van de grond komt. De realisatie daarvan laten we over aan anderen.
  - Faciliteren; wij kiezen een faciliterende rol als het initiatief van elders komt en wij een gezamenlijk belang zien om dat mogelijk te maken. We stellen partijen optimaal in staat om datgene te doen wat nodig is.
  - Regisseren; als regisseur verbinden we partijen en sturen op ambities en doelen. Andere partijen hebben een actieve rol, wij houden de regie.
  - Uitvoeren; als uitvoerder hebben wij een voorbeeldfunctie, voeren we uit, reguleren en handhaven we.



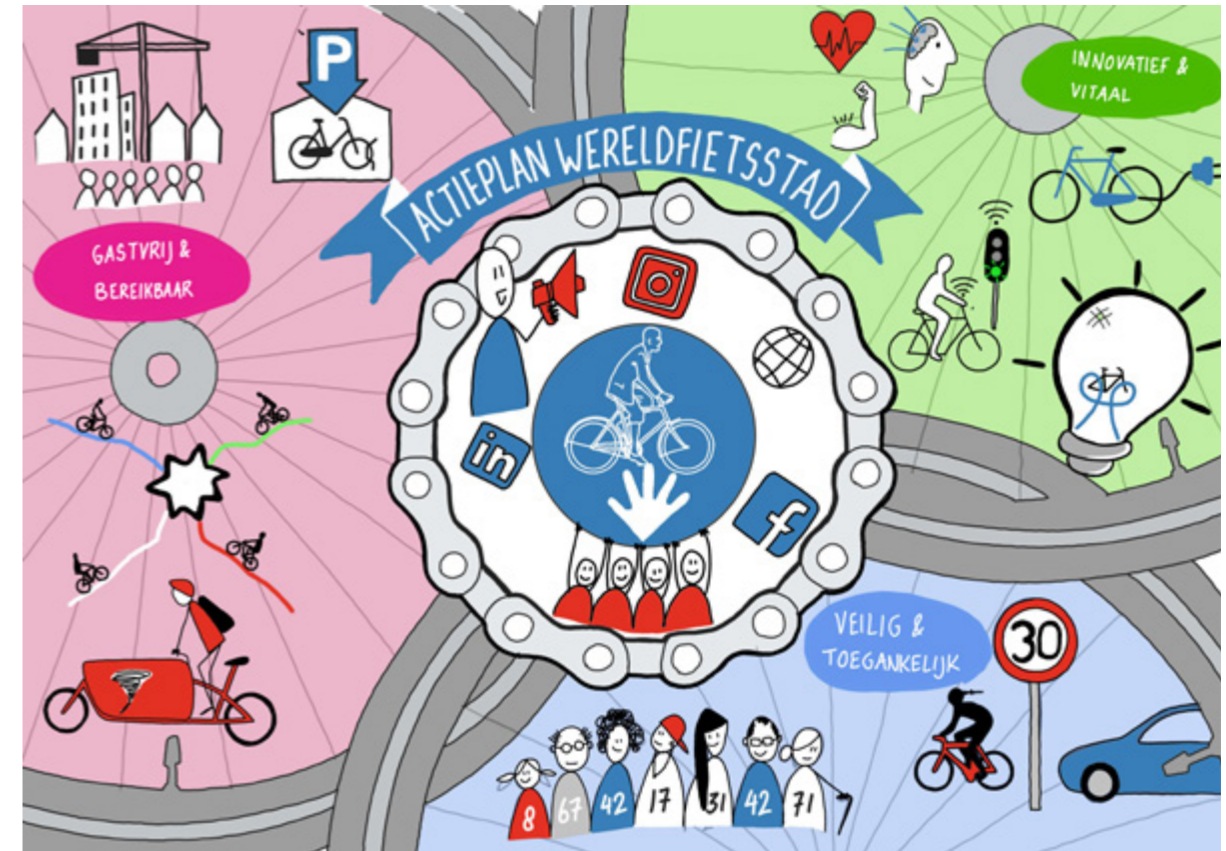


## Financiering

Met de maatregelen uit dit actieplan waar we dekking voor hebben gaan we voortvarend mee aan de slag. De overige maatregelen zullen jaarlijks worden meegenomen in de Dynamische uitvoeringsagenda mobiliteit als onderdeel van de beleidscyclus. Waar mogelijk maken we ook werk met werk; zo stemmen we bij infrastructurele maatregelen af met beheer en onderhoud om daarmee uitvoering mogelijk te maken. Ook zoeken we gericht naar mogelijkheden voor provinciale, Rijks- of Europese subsidies.

## Monitoring en evaluatie

De maatschappij en ontwikkelingen op het gebied van fiets veranderen steeds sneller. Maatschappelijke en technologische ontwikkelingen volgen elkaar steeds sneller op. De concrete maatregelen en pilots uit dit actieplan worden zorgvuldig gemonitord. Voorafgaand aan de start van een project worden de doelen en de criteria vastgesteld zodat we telkens kunnen beoordelen of een maatregel ook echt het gewenste effect heeft gehad of dat aanpassingen nodig zijn.



## 4. Aan de slag met maatregelen

### Maatregelen die vallen onder het spoor Gastvrije en bereikbare stad

#### Maatregel 1: Versterken van de fiets in de stad.

Hieronder vallen:

- Een gebiedsgerichte integrale aanpak is een belangrijke voorwaarde om fietsen en lopen te stimuleren bij het realiseren van van woningbouwprojecten en het (her) inrichten van de openbare ruimte in bestaande wijken en buurten. Hierbij willen we bijdragen aan “buitengeluk”.
- Wij passen bij alle toekomstige ontwikkelingsgebieden, infrastructurele projecten en verstedelijkingsopgaven de uitgangspunten van het STOP- principe en de duurzaamheidsladder toe en leggen dit waar nodig vast in een mobiliteitsprogramma van eisen (MPvE)

#### Maatregel 2: Versterken van de fiets in de keten

Hieronder vallen:

- Voldoende fietsparkeerplekken en –voorzieningen bij stations en (toekomstige) mobihubs.

- Een goed aanbod van deelfietsen.
- Wij houden de regie op de implementatie van deelfietsconcepten door het ontwikkelen van een integraal beleidskader voor deelmobiliteit.
- We maken de verbinding met de markt als potentiële deelfietsgebruikers en om het gebruik hiervan te monitoren en evalueren.
- We stimuleren dat de beschikbaarheid van deelfietsen in kaart wordt gebracht om het gebruik gemakkelijk en betrouwbaar te maken. Deze uitdaging pakken we als innovatieve maatregel op met deelfietsleveranciers, Smart Zwolle en het landelijk Fietsberaad.
- Stadslogistiek en bezorgingen met de fiets in het centrumgebied (onderdeel actieplan stadslogistiek).
- We zetten in op goede overslag- laad-/en losplekken en een fietsnetwerk dat geschikt is voor vrachtfietsen.
- We dagen onszelf en de logistieke sector uit om met slimme logistieke oplossingen te komen en in te zetten op vrachtfietsen en fietskoeriers.



- Via het Europese project Bicycle and Intelligent Transport Systems (BITS) onderzoeken we de mogelijkheden om de doorstroming bij verkeerslichten te verbeteren voor onder andere fietskoeriers.

### Maatregel 3: Optimaliseren fietsnetwerk

- We werken samen met de provincie Overijssel en de buurgemeenten verder aan ons kwalitatief netwerk van fietsstraten en snelfiets- en doorfietsroutes. We kijken naar mogelijkheden om ontbrekende schakels te verminderen.
- Om het aantal enkelvoudige fietsongevallen terug te dringen verwijderen we paaltjes en obstakels. We monitoren permanent en verbeteren op basis daarvan waar nodig de onderhoud van onze fietspaden.
- We realiseren comfortabele doorfietsroutes die aansluiten op de regionale fietsroutes, die fietsen tot vijftien kilometer aantrekkelijk maken.
- We werken aan een netwerk voor kortere en middellange afstanden, voor langzame en snelle fietsers, voor gewone en brede (bak)fietsen. De infrastructuur moet zo ontworpen zijn dat het veilig is voor zowel kinderen als ouderen (8-88 jarigen). Dit

betekent onder meer aandacht voor de breedte van de fietspaden, bermen, veiligheid in het donker en oversteekplaatsen.

- We realiseren snelle verbindingen op belangrijke routes die voort komen uit het 'Masterplan snelle fietsroutes Overijssel'.



Overzicht regionale fietsroutes

- Op dit moment wordt er op verschillende locaties in de stad gewerkt aan het optimaliseren van het fietsnetwerk. Actuele locaties waar we aan de slag gaan zijn terug te zien via deze link.

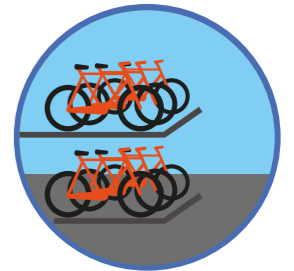
#### Maatregel 4: Stimuleren sportief en recreatief fietsen

- We gaan samen met natuurorganisaties, toeristische organisaties en bedrijven en wielersportverenigingen onderzoeken hoe we het sportief en recreatief fietsen in en rond Zwolle nog meer kunnen verbeteren.
- We benutten de kansen in programma's en projecten, zoals Ruimte voor de Vecht, Hoogwaterbeschermingsprogramma en particuliere gebiedsontwikkelingen, voor het gelijktijdig verstevigen en uitbreiden van het recreatief netwerk.
- We richten ons op het veiliger maken van het fietsnetwerk door onder meer de recreatieve wandelaar (die nu vaak nog gebruik maakt van het fietspad) steeds meer een eigen netwerk te bieden. Waardoor het voor zowel fietsers en wandelaars veiliger en plezieriger wordt.

#### Maatregel 5: Fietsparkeren binnenstad

- We realiseren op logische, strategisch gelegen plekken bij de toegangen tot de Binnenstad hoogwaardige (bij

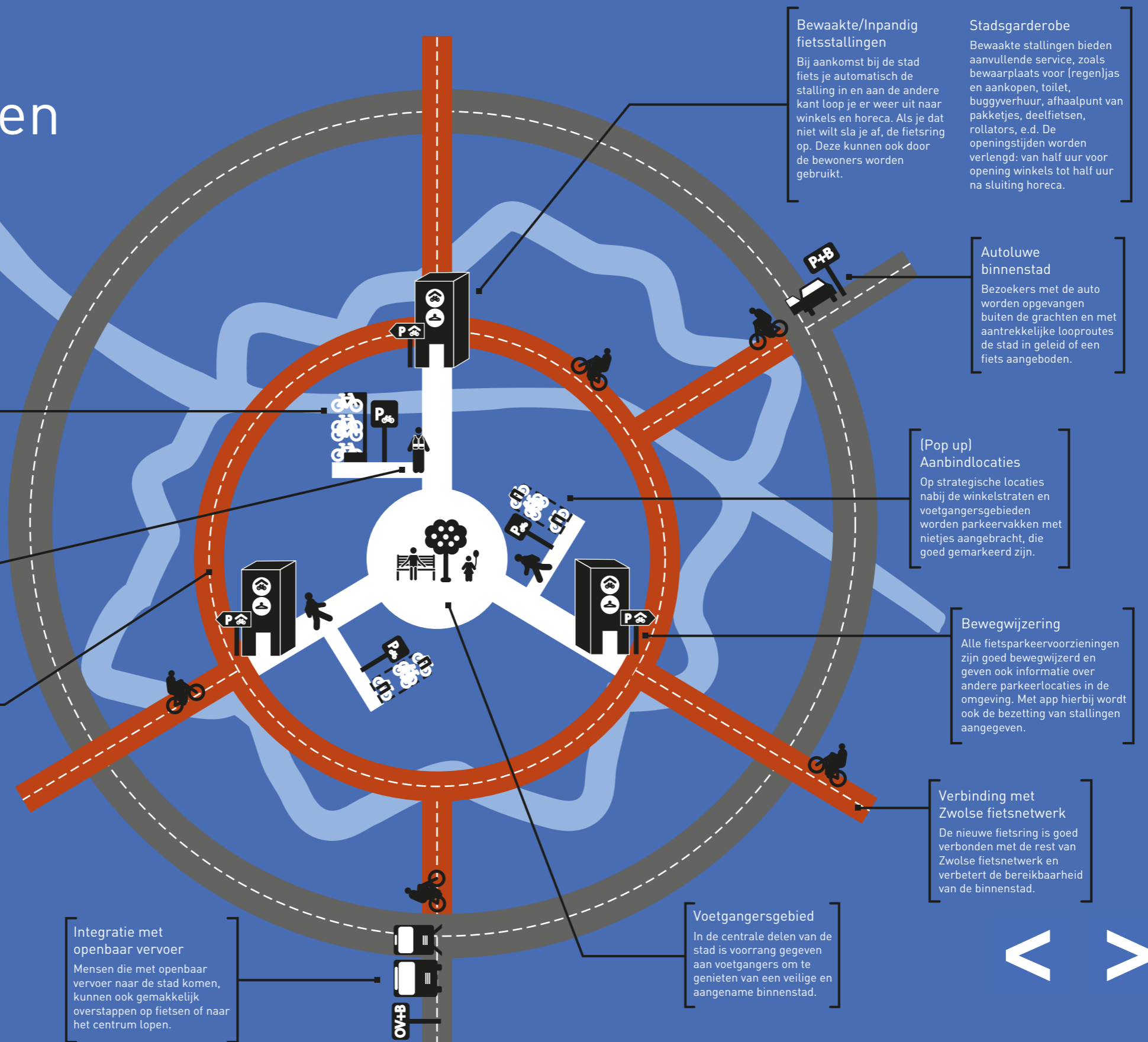
voorkeur in pandige) bewaakte stallingen met ruime capaciteit voor dubbelgebruik door bezoekers, werkers en bewoners.



- We realiseren voldoende onbewaakte fietsenstallingen (permanent en pop up).
- We realiseren op piekmomenten waar nodig tijdelijke (pop-up) bewaakte en onbewaakte stallingen, waarbij we gebruik maken van flexibele systemen, bijvoorbeeld door autoparkeerplaatsen met behulp van fietsvlonders tijdelijk om te vormen tot fietsparkeerplaatsen gedurende bepaalde periodes van het jaar of tijdens evenementen.
- We realiseren een herkenbare, aantrekkelijke en directe fietsring door de binnenstad, die de stallingen met elkaar verbindt en zorgen voor goede aansluitingen naar de voetgangersroutes.
- We realiseren bij de bewaakte stallingen extra services, zoals buggy's, stadsgarderobes, toiletten en pakketkluizen, geschikt voor verschillende type fietsen.
- We experimenteren binnen het project BITS met innovatieve manieren van bewegwijzering en het optimaliseren van de parkeercapaciteit.



# Ambitie fietsparkeren binnenstad Zwolle



**(Pop up) Fietsparkeerclusters**  
 Waar mogelijk wordt fietsparkeerclusters gerealiseerd in (tijdelijke) vakken, zonder de voetgangersstromen te belemmeren.

**Handhaving en fietscoaches**  
 Een intensieve handhaving zorgt voor een fietsvrije voetgangerszone en helpt fietsers op de hoogte te houden van de fietsparkeerlocaties die in de omgeving beschikbaar zijn.

**Fietsring**  
 Een nieuwe fietsring verzorgt de bereikbaarheid van de bewaakte stallingen in de verschillende delen van de binnenstad en verbindt ze met elkaar.

**Integratie met openbaar vervoer**  
 Mensen die met openbaar vervoer naar de stad komen, kunnen ook gemakkelijk overstappen op fietsen of naar het centrum lopen.

**Voetgangersgebied**  
 In de centrale delen van de stad is voorrang gegeven aan voetgangers om te genieten van een veilige en aangename binnenstad.

**Bewaakte/Inpandig fietsstallingen**  
 Bij aankomst bij de stad fiets je automatisch de stalling in en aan de andere kant loop je er weer uit naar winkels en horeca. Als je dat niet wilt sla je af, de fietsring op. Deze kunnen ook door de bewoners worden gebruikt.

**Stadsgarderobe**  
 Bewaakte stallingen bieden aanvullende service, zoals bewaarplaats voor (regen)jas en aankopen, toilet, buggyverhuur, afhaalpunt van pakketjes, deelfietsen, rollators, e.d. De openingstijden worden verlengd: van half uur voor opening winkels tot half uur na sluiting horeca.

**Autoluwe binnenstad**  
 Bezoekers met de auto worden opgevangen buiten de grachten en met aantrekkelijke looproutes de stad in geleid of een fiets aangeboden.

**(Pop up) Aanbindlocaties**  
 Op strategische locaties nabij de winkelstraten en voetgangersgebieden worden parkeervakken met nietjes aangebracht, die goed gemarkeerd zijn.

**Bewegwijzering**  
 Alle fietsparkeervoorzieningen zijn goed bewegwijzerd en geven ook informatie over andere parkeerlocaties in de omgeving. Met app hierbij wordt ook de bezetting van stallingen aangegeven.

**Verbinding met Zwolse fietsnetwerk**  
 De nieuwe fietsring is goed verbonden met de rest van Zwolse fietsnetwerk en verbetert de bereikbaarheid van de binnenstad.

In de visie Zwolle Bruist is meer ruimte voor duurzame en actieve mobiliteit gepland, namelijk voor voetgangers en fietsers. In deze context is de implementatie van een consistent fietsparkeerbeleid vereist en omvat het upgraden en bouwen van fietsparkeervoorzieningen en een goed beheer en promoten daarvan. Voor meer informatie over de visie op fietsparkeer in binnenstad Zwolle: [kijk hier](#) en [hier](#)



## Maatregelen die vallen onder het spoor Verkeersveilige en toegankelijke stad

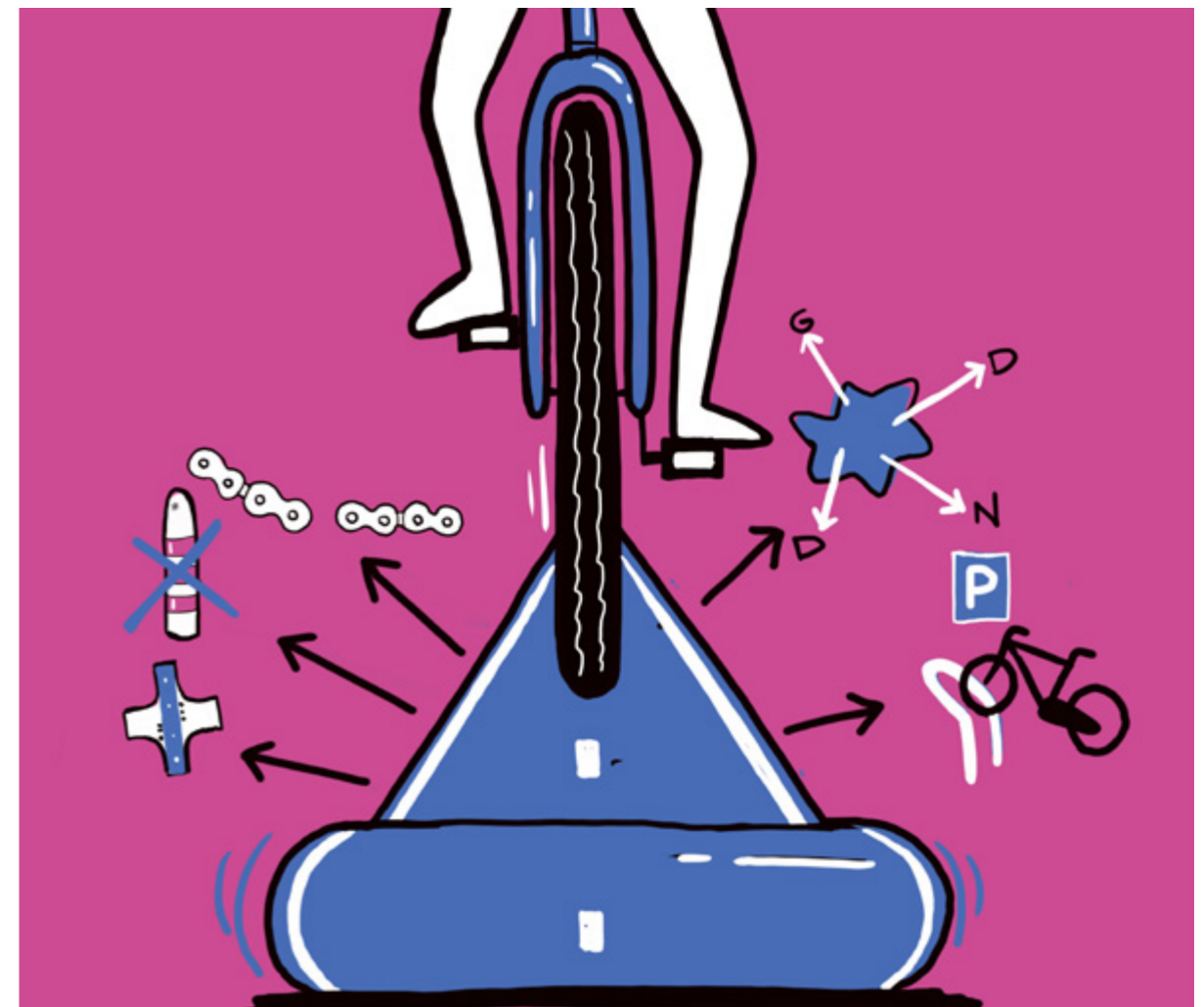
Met het oog op het toenemend aantal fietsers en knelpunten rondom het fietsparkeren in de binnenstad, is samen met betrokken organisaties de “verkenning fietsparkeren 2030” opgesteld, deze is terug te vinden in de bijlage. In de infographic is als uitkomst van de verkenning aangegeven wat de bouwstenen zijn van het fietsparkeren in de toekomst in de Binnenstad.

### Maatregel 6: Verbeteren fietsveiligheid

Fietsveiligheid heeft een directe relatie met het actieplan verkeersveiligheid. Deze maatregelen worden daarin verder uitgewerkt. Samen ondernemen we de volgende acties:

- Gedragscampagnes en educatie om veilig fietsen te bevorderen onder ouderen, e-fietsers, kinderen etc.
- Inzetten van slimme technieken en innovaties om de veiligheid te verbeteren.
- Schoolstraten: straten bij scholen waar gemotoriseerd verkeer aan het begin en einde van de schooldag gedurende een bepaalde tijdsperiode wordt geweerd.

- We verwijderen waar mogelijk obstakels op fietsroutes of maken ze beter waarneembaar om eenzijdige fietsongevallen te voorkomen. We betrekken hierbij actief de Zwollenaren.



## Maatregel 7: Fietsen geeft Vrijheid

- Het fietsproject 'Fietsen geeft vrijheid' breder toegankelijk maken. Dit fietsproject is een bewezen project van Travers in de wijk Holtenbroek, gericht op mensen die (nog) niet fietsen of het fietsen nog beter onder de knie willen krijgen. Dit project wordt uitgevoerd in samenwerking met partijen die zich inzetten voor fietsen, gezondheid en participatie: Tour de Force, Gemeente Zwolle, Zwolle Gezonde Stad, Hogeschool Windesheim, ANWB en de AFAC. Daarom gaan we het project samen met onze partners onderzoeken hoe we het project kunnen uitbreiden andere wijken van Zwolle.
- Combineren van project 'Fietsen geeft vrijheid' met het ANWB project "Alle kinderen een fiets" als onderdeel van het Strategisch Plan verkeersveiligheid. We gaan samen met de Hogeschool Windesheim de relatie met gezondheid verder versterken en we breiden dit project mogelijk uit naar andere Zwolse wijken.
- De gemeente stelt fietsen beschikbaar voor de lessen (AFAC) samen met particuliere donateurs via het kinderfietsenplan van de ANWB
- Travers knapt in de fietsenwerkplaats bij DOCK24 de fietsen op. De deelnemers krijgen de fietsen na afloop van de lessen mee naar huis.

- Daarbij wordt aan mensen met een achterstand tot de arbeidsmarkt een programma aangeboden waarbij zij leren kleine reparaties aan hun eigen fiets te doen.
- Met de deelnemers die kunnen fietsen wordt besproken hoe fietsen duurzaam onderdeel kan worden van hun leven. Tevens worden deze deelnemers als ambassadeurs ingezet.

## Maatregelen die vallen onder Innovatieve en vitale stad

De gemeente Zwolle heeft in het verleden vaak als opdrachtgever aan de wieg gestaan van veel innovatieve toepassingen, zoals de wachttijdvoorspeller, de regensensor, de fietsrotonde en het plastic fietspad. Ook werkt de gemeente Zwolle samen met veel innovatieve bedrijven, opleidingen en organisaties in de Fiets Innovatie Community. We staan de komende jaren voor grote uitdagingen op het gebied van het klimaat, energie, woningbouw en leefbaarheid. We willen stimuleren dat de fiets een belangrijke rol speelt om deze uitdagingen aan te kunnen gaan.



## Maatregel 8: Fietsmonitor starten

We hebben te weinig gegevens over fietsers en fietsgebruik beschikbaar. We willen meer en betere fietsdata verzamelen en gebruiken. Dat hebben we nodig voor een nog beter beleid en uitvoering én om te bepalen hoe we de voorzieningen voor fietsers kunnen optimaliseren en het fietsen verder kunnen stimuleren door allerlei slimme innovaties. Denk bijvoorbeeld aan data over reispatronen, waarmee we nog beter kunnen inspelen op de wensen van de fietser en het fietsgebruik kunnen sturen.

Data helpt om betere reisinformatie aan te bieden zodat mensen beter hun weg kunnen vinden of kunnen zien waar nog stallingsplekken zijn. Daarom vinden we het belangrijk om deze informatie te verkrijgen en beschikbaar te stellen en de privacy hierbij te waarborgen. Een ander belangrijk doel is het zicht krijgen op het effect van maatregelen die we nemen voor de fiets:

Onder deze maatregel vallen:

- We ontwikkelen in samenwerking met programma Smart Zwolle een publieksvriendelijk mobiliteitsdashboard waarin we beschikbare data op een toegankelijke manier presenteren.

- We ontwikkelen het dashboard verder door om meldingen van onveilige situatie of hinder en ongevallen te verzamelen.
- We ontwikkelen het platform zodanig dat het kan dienen als middel om de effectiviteit van het actieplan fiets te monitoren en te vergroten (bijvoorbeeld de realisatie van de gewenste groei met 20%). We brengen daartoe jaarlijks de Zwolse fietsmonitor uit.
- We ontwikkelen samen met onze Europese partners de Europese CycleDataHub, binnen het project BITS





## Maatregel 9: We delen kennis op gebied van fietsinnovaties (BITS)

- Om te kunnen innoveren is (inter)nationale uitwisseling van kennis en ervaring noodzakelijk. Daarom zijn wij partner van het Europese project Bicycle and Intelligent Transport Systems (BITS). Binnen dit project voeren we de volgende acties (of pilots) uit:



- We testen op de werklocatie Hessenpoort de toepassing van dynamische verlichting met daaraan gekoppeld het verzamelen van data.
- We implementeren een app of sensor om voorrang bij verkeerslichten te verlenen voor een bepaalde doelgroep fietsers op bepaalde routes.
- We schalen het project meetfietsen (snuffelfietsen) op, zowel in aantal fietsers als in het aantal datasets dat wordt verzameld (bijvoorbeeld ook data over de kwaliteit van het wegdek).
- We testen verschillende innovaties om de veiligheid van fietsers bij kruisingen te verhogen.

- We maken gebruik van de mogelijkheid om met slimme camera's de effectiviteit te monitoren en verkeersveiligheidsanalyses uit te voeren.
- We zetten een app of een ander instrument in om het fietsgebruik voor alle type fietsers te stimuleren (nudging).
- We verkennen de mogelijkheden van een fietsparkeerdata en -verwijssysteem.

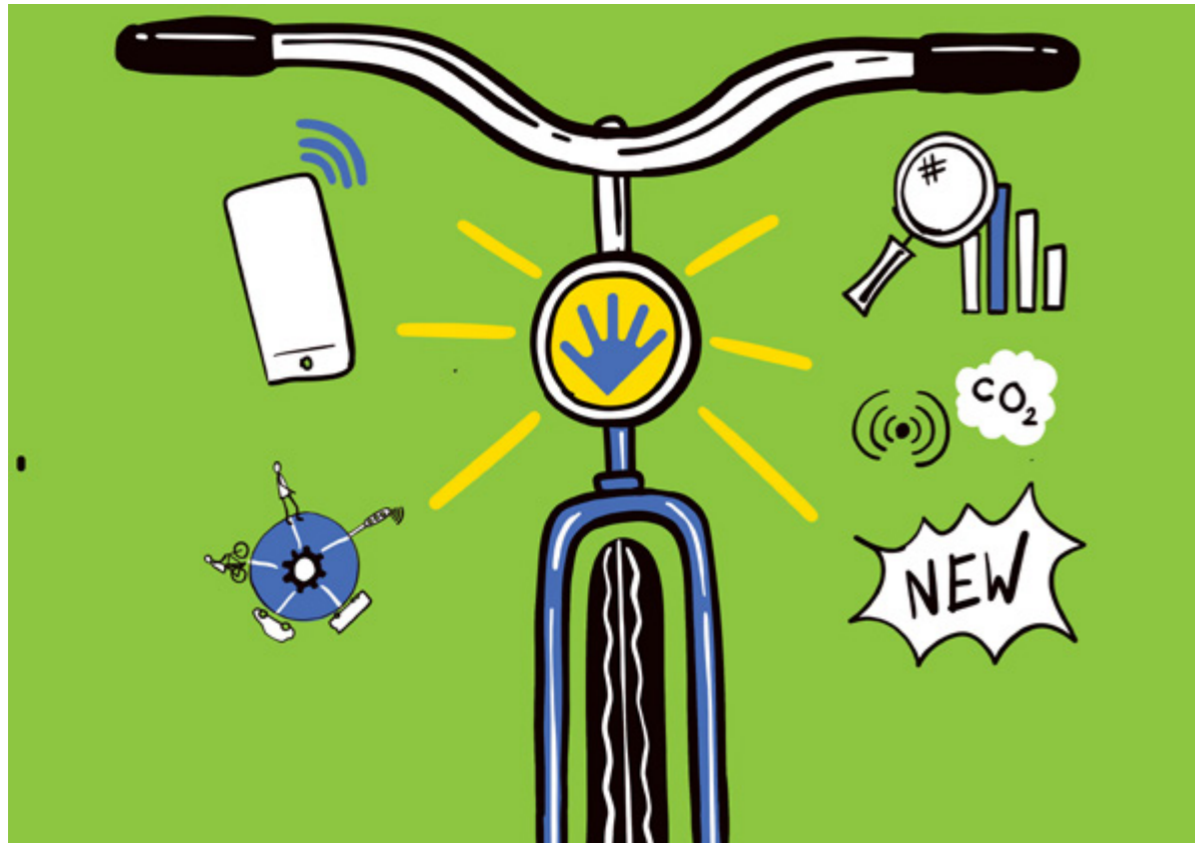
Bij al deze maatregelen borgen we uiteraard de privacy rechten van inwoners en gebruikers.

## Maatregel 10: Versterken van de Fiets Innovatie Community

We ondersteunen actief de Zwolse Fiets Innovatie Community (FIC) en de mogelijke realisatie van een Fiets Innovatie Centrum in Zwolle. Hiermee stimuleren we samen met onze partners innovatie en vernieuwing vanuit de markt. Daarom zetten we in op de volgende acties:

- We stimuleren actief bewoners, studenten, bedrijven en instellingen om met innovaties te komen, bijvoorbeeld door het uitschrijven van prijsvragen.





- We maken gebruik van de kennis en het netwerk binnen de FIC.
- We stimuleren de samenwerking en uitwisseling met partners en partijen om tot de juiste uitvraag en aanpak te komen.
- We helpen mee om initiatieven te realiseren, bijvoorbeeld door het leveren van menskracht, denkkraft en het verbinden van partijen en het meedenken over financiering etc.
- We verkennen actief de mogelijkheden voor het vervolg van innovatie-, onderzoeks- of aanjaagbudgetten na afronding van het BITS-project.

## Spoor Samenwerking en communicatie

Fietsen begint altijd met het kunnen beschikken over een fiets ('Hebben'). Voor velen is dit vanzelfsprekend, maar dit geldt niet voor iedereen. Ook beschikt niet iedereen over voldoende fietsvaardigheden ('Kunnen'). Dit geldt voor veel inwoners die niet in Nederland zijn opgegroeid. Tot slot gaat het om 'Willen'; de motivatie om te gaan fietsen. We kijken daarbij naar waarden als beleving, comfort, snelheid, gemak, veiligheid en betrouwbaarheid. We hebben oog voor verschillende behoeftes, want het is duidelijk dat 'de fietser' niet bestaat. Om goed aan te sluiten bij de wensen van verschillende groepen fietsers, kiezen we voor een doelgroepgerichte aanpak. We vinden het belangrijk om daarbij 'inclusief' te blijven denken en het fietsen voor iedereen toegankelijk te maken. We kijken dus ook naar mensen die nu (nog) niet fietsen.



We onderscheiden zes typen fietsers:

- Inwoners
- Fietsforensen
- Logistieke fietsers
- Kinderen, scholieren en studenten
- Recreatieve en sportieve fietsers
- Opstappers, overstappers en doortrappers

Bij al die doelgroepen zal de communicatielijn lopen van het vergroten van kennis, naar het kweken van de juiste houding tot aan het stimuleren van gedrag. Een continue proces van aandacht vragen, interesse kweken, wensen en verlangens creëren en overgaan tot actie.

Onder dit 4e spoor denken we aan de volgende maatregelen:

### **Maatregel 11 : Fietsstimulering (gedrag)**

We onderscheiden vijf manieren, met elk hun eigen acties, om het fietsgedrag van de verschillende fietsers te beïnvloeden:

#### **Door Informeren**

- De relatie tussen fietsen en gezondheid is sterk

bewezen. Fietsen werkt preventief. We koppelen fietsstimulering daarom aan evenementen gericht op duurzaamheid en/of gezondheid. Dit doen we in samenwerking met de provincie en organisaties op het gebied van sport en welzijn.

- Nieuwe projecten en maatregelen geven we media aandacht. We stellen hiervoor een marketing- en communicatiestrategie op.
- We gaan fietsers voorzien van actuele informatie over bijvoorbeeld schone routes, doorfietsroutes, beschikbare parkeerplaatsen en deelfietsen.
- We zetten per doelgroep ambassadeurs in: actieve deelnemers/fietsers, die de sociale norm beïnvloeden en zorgen voor de beste mond tot- mondreclame voor het fietsen in en naar Zwolle.
- We voeren campagnes waarin we de voordelen van fietsen naar voren brengen.

#### **Door Educatie**

- We onderzoeken de juiste programma's voor verschillende doelgroepen (jongeren én ouderen) om veilig en sociaal fietsen te stimuleren. We hebben



vooral aandacht voor kwetsbare groepen zoals kinderen (verkeerslessen, veilige schoolomgeving), nieuwe Nederlanders (fietsvaardigheidslessen), inwoners die niet veel te besteden hebben (fietsbezit) en senioren (fietsveiligheidsstraining).

- Leerlingen van basisscholen krijgen verkeerslessen en kunnen deelnemen aan een verkeersexamen. In het actieplan verkeersveiligheid gaan we nader in op de educatieve activiteiten die verkeersveilig gedrag bevorderen.

### **Door te Proberen**

- We gaan met verschillende pilots maatregelen uitproberen en evalueren.
- We vragen mensen uit verschillende doelgroepen om mee te doen met pilots, zoals het uitproberen van een app, een deelfiets of e-bike, het verzamelen van data over fietsgebruik of schone lucht (met de snuffelfiets).
- We zetten onze activiteiten uit via de Fiets Innovatie Community

### **Door te Motiveren**

- We onderzoeken de mogelijkheden om mensen te motiveren tot gewenst fietsgedrag door monitoring en feedback.

### **Door te Beleven**

- Wij onderzoeken samen met fietsers, gedragsdeskundigen, kunstinstellingen, kunstenaars, scholen en bedrijven de beleving van fietsvoorzieningen en hoe deze te verbeteren zijn.
- We stellen op basis van dit onderzoek een uitvoeringsplan op met voorstellen hoe we de beleving van fietsvoorzieningen willen verbeteren.

### **Maatregel 12: Samenwerking en kennisdeling**

Bij de uitvoering van deze agenda en in participatietrajecten, gaan we inwoners, ondernemers en partners betrekken. Samenwerking en kennisdeling zowel nationaal als internationaal gaan we verder versterken door in te zetten op de volgende acties:

- We bouwen aan een structuur voor samenwerking met stakeholders, zowel intern als extern.
- We analyseren per project de mogelijke samenwerkingsvormen en organiseren meerdere bijeenkomsten om het proces te borgen en vergroten daarmee het draagvlak.
- We nodigen graag gasten uit om met ons mee te



denken over nieuwe ingrediënten en nieuwe recepten, want in onze fietskeuken wordt niet alleen gewerkt volgens beproefd recept.

- We delen als lid van de Dutch Cycling Embassy (DCE) actief onze kennis en die van onze partners in de FIC buiten de landsgrenzen omdat we daarmee een wezenlijke bijdrage kunnen leveren aan het verbeteren van de leefbaarheid en duurzaamheid door de fiets waar het nodig is.
- We versterken de verbinding met onderwijsinstellingen en hun studenten, die een bijdrage kunnen leveren aan de opgaven die spelen.

### **Maatregel 13: Label Zwolle wereldfietsstad uitdragen**

Zwolle kan nog sterker uitdragen dat ze een innovatieve wereldfietsstad is. Er liggen de komende jaren grote kansen, zowel in Nederland als daarbuiten, om door middel van gerichte lobby subsidies voor fietsprojecten te verzamelen. Dit geldt met name voor de Europese greendeal evenals het Nederlands toekomstbeeld fiets.

Samen met onze partners werken we daarom aan (inter) nationale zichtbaarheid en profilering. We brengen met het label 'Wereldfietsstad Zwolle' bestaande en nieuwe activiteiten beter onder de aandacht en versterken



het 'Wereldfietsniveau' van alle activiteiten. Hierbij combineren we de lopende BITS pilots en het actieplan in de communicatie. Dat doe we met de volgende acties:

- We zoeken contact met inwoners en fietsprofessionals om de trots op Zwolle als Wereldfietsstad te delen.
- We stellen een communicatiestrategie op. We vertalen dit in woord en beeld dat als uitgangspunt dient voor alle communicatie rondom het fietsen.
- We ontwikkelen een communicatiekalender, bundelen de informatie op de website van de gemeente Zwolle en zetten ook andere communicatiekanalen zoals social media in.



## Maatregel 14: Fietsevenementen en fietsbeleving

Om het label inhoud te geven zijn naast innovatieve projecten en slimme oplossingen ook evenementen nodig. Hiervoor zetten we in op de volgende acties:

- We verbinden het label wereldfietsstad met zoveel mogelijk fiets gerelateerde activiteiten in Zwolle, zowel die van de gemeente, als die van bedrijven, instellingen en verenigingen.
- We koppelen evenementen in de stad in overleg met evenementenorganisatoren aan het thema 'Fiets', bijvoorbeeld met 5 mei Fiets je Vrij, King's dance en King's bike.

- We versterken de herkenbaarheid van de fiets in de stad, bijvoorbeeld door ambassadeurs, kunst, clubhuis, iconen.
- We stimuleren dat de fiets bij culturele evenementen wordt ingezet.
- We faciliteren excursies en bezoeken aan Zwolle zoveel mogelijk in samenwerking met DCE en de Zwolse Fiets Innovatie Community.
- We zijn actief aanwezig bij (inter)nationale bijeenkomsten.
- We organiseren minimaal één internationaal fietscongres.



## Overzicht maatregelen

| Nr. | Maatregel | Toelichting                               | Draagt bij aan  |                       |               |              |    | Subsidiabel | Rol gemeente | Termijn                                  |
|-----|-----------|---|---|-----------------------|---------------|--------------|----|-------------|--------------|--|
|     |           |   | Mobiliteitsvisie  | Vitaal & Veerkrachtig | Werk met werk | Samenwerking |    |             |              |  |
| 1   | √         | Versterken van de fiets in de stad        | <ul style="list-style-type: none"> <li>• We geven voorrang en ruimte aan lopen en fietsen bij ontwikkelingen in de stad.</li> <li>• Wij nemen de Zwolse fietsaanpak in de Omgevingsvisie en het Omgevingsplan als bindend op.</li> </ul>  | •••                   | •             | •            | •  |             | Uitvoeren    | heden                                    |
| 2   | √         | Versterken van de fiets in de keten       | <ul style="list-style-type: none"> <li>• Voldoende fietsparkeer plekken en -voorzieningen bij stations en (toekomstige) mobihubs.</li> <li>• Een goed aanbod van en informatie over deelfietsen.</li> <li>• Stadslogistiek en bezorgingen met de fiets in het centrum.</li> </ul> | •                     | •             | •            | •  | •           | Faciliteren  | continu                                  |
| 3   | √         | Optimaliseren fietsnetwerk                | <ul style="list-style-type: none"> <li>• We werken aan verbeteringen missing links, verwijderen van obstakels in ons fietsnetwerk.</li> <li>• Op de lange termijn werken aan een toekomstbestendig, veilig en duurzaam fietsnetwerk voor alle leeftijden en snelheden</li> </ul>  | ••                    | •             | ••           | •• | ••          | Uitvoeren    | heden onderzoek 2021                     |
| 4   | €         | Stimuleren sportief en recreatief fietsen | De aantrekkelijke groene doorfietsroutes in en rond Zwolle gaan we de komende jaren verbeteren en uitbreiden  | •••                   | •             | •            | •  | •           | Uitvoeren    | na 2021                                  |
| 5   | €         | Fietsparkeren Binnenstad                  | We ontwikkelen een meerjaren uitvoeringsprogramma fietsparkeren   | •                     | •             | •            | •  | •           | Uitvoeren    | 2022-2024                                |
| 6   | √         | Verbeteren fietsveiligheid                | <ul style="list-style-type: none"> <li>• Door gedragscampagnes en educatie</li> <li>• Met slimme technieken en innovaties</li> <li>• Door obstakels te verwijderen of maken ze beter waarneembaar</li> </ul>  | •••                   | •             |              | •  | •           | Uitvoeren    | Continu via actieplan verkeersveiligheid |

### Legenda:

- √ Dekking of in uitvoering
- € Financiële bijdrage nodig
- Draagt bij aan een gastvrije en bereikbare stad
- Draagt bij aan een verkeersveilige en toegankelijke stad
- Draagt bij aan een innovatieve en vitale stad



| Nr. | Maatregel | Toelichting                                 | Draagt bij aan   |                       |               |              |             | Rol gemeente | Termijn                              |                        |
|-----|-----------|---|--|-----------------------|---------------|--------------|-------------|--------------|--------------------------------------|------------------------|
|     |           |   | Mobiliteitsvisie   | Vitaal & Veerkrachtig | Werk met werk | Samenwerking | Subsidiabel |              |                                      |                        |
| 7   | €         | Fietsen geeft Vrijheid                      | Dit project gaan we in samenwerking met partners doorzetten en opschalen naar andere wijken.   | ••                    | •             |              | •           | •            | Faciliteren                          | Continu                |
| 8   | √         | Fietsmonitor                                | Vanuit het thema fiets leveren we input aan het project meten = weten met als doel een mobiliteitsdashboard voor bezoekers en inwoners van de stad en het opstellen, monitoren en verbeteren van ons (fiets)beleid | •••                   | •             | •            | •           |              | Uitvoeren                            | Continu                |
| 9   | √         | Fietsinnovaties (BITS)                      | Met slimme technieken testen we of we het fietsen veiliger, gemakkelijker, sneller en comfortabeler kunnen maken   | •••                   | •             | •            | •           | •            | Uitvoeren                            | Continu tot medio 2022 |
| 10  | √         | Versterken van de Fiets Innovatie Community | We onderzoeken actief de Fiets Innovatie Community en mogelijk Fiets Innovatie centrum in Zwolle.  | •••                   | •             | •            | •           | •            | Faciliteren                          | Continu                |
| 11  | √         | Fietsstimulering (gedrag)                   | Op basis van een doelgroepen en maatregelen analyse beoordelen we welke stimulerings-maatregelen we inzetten.  | •••                   | •             | •            | •           | •            | Uitvoeren                            | Continu                |
| 12  | √         | Samenwerking en kennisdeling                | We analyseren per project de mogelijke samenwerkings-vormen en blijven nationaal en internationaal kennis delen via de Dutch Cycling Embassy   | ••                    | •             |              | •           |              | Faciliteren / uitvoeren / stimuleren | Continu                |
| 13  | √         | Label Zwolle wereldfietsstad uitdragen      | Samen met onze partners werken we aan internationale zichtbaarheid en profilering.   | ••                    |               |              | •           |              | Uitvoeren                            | Continu                |
| 14  | €         | Fietsevenementen en fietsbeleving           | We versterken de herkenbaarheid van wereldfietsstad in de stad en stimuleren dat de fiets bij culturele evenementen wordt ingezet.   | ••                    |               | •            | •           |              | Faciliteren/ uitvoeren/ stimuleren   | Continu                |

**Legenda:**

- √ Dekking of in uitvoering
- € Financiële bijdrage nodig
- Draagt bij aan een gastvrije en bereikbare stad
- Draagt bij aan een verkeersveilige en toegankelijke stad
- Draagt bij aan een innovatieve en vitale stad







Samen maken we onze ambities waar

