

2026-2030



Beleidsplan financiële bestaans- zekerheid

Hier kan een korte zin komen over het plan. Wat en voor wie is het?

Kijk op zwolle.nl/hierkomteenurl

Inhoudsopgave

1. Voorwoord	3
2. Samenvatting	4
3. Inleiding	5
Waarom maken we dit beleidsplan?	5
Voor de inwoner van Zwolle met geldzorgen	5
Beleid maken we samen	6
Onderdeel van een breder beleidskader	7
Menselijke Maat: Vertrouwd en duidelijk	7
Arbeidsparticipatie	8
Wettelijk kader	8
Leeswijzer	8
4. Hier gaan we voor: financiële bestaanszekerheid voor Zwollenaren	10
Wat draagt het meest bij aan financiële bestaanszekerheid	10
De rol van de gemeente in financiële bestaanszekerheid	10
Effecten: wat willen we bereiken?	11
Actielijnen: hoe willen we dat bereiken?	13
Fasering en randvoorwaarden: wanneer willen we het bereiken?	14
5. Actielijn 1	17
6. Actielijn 2	20
7. Actielijn 3	22
8. Actielijn 4	25
9. Actielijn 5	29
10. Monitoring; hoe weten we dat dit beleid werkt?	29
11. Strategische Communicatie	31
Aansluiting bij de visie Menselijke Maat	32
Communicatievisie Menselijke Maat: mensgericht en inclusief	32
Toepassing in beleid en uitvoering	32
Bijlagen	33
1. Voor wie doen we het: de inwoner van Zwolle met geldzorgen	34
2. Probleemschets armoede en schuldenproblemen	36
3. Breder beleidskader: financiële bestaanszekerheid als onderdeel van een grotere beweging	39
4. Domein overstijgend, met elkaar en integraal	42
5. Kernpunten evaluatie bestaand beleid	46
6. Literatuurlijst	49



1. Voorwoord

Een samenleving waarin iedereen tot zijn recht komt, begint bij bestaanszekerheid. Financiële bestaanszekerheid is de basis die mensen nodig hebben om keuzes te kunnen maken, vooruit te kunnen kijken en hun leven in eigen hand te nemen. Want als je voortdurend moet afwegen of je de huur nog kunt betalen, of je kinderen mee kunnen op schoolreis, of je überhaupt de eindjes aan elkaar kunt knopen, dan ontbreekt de ruimte om echt mee te doen. Het belemmert ontwikkeling, vrijheid en perspectief.

Wij zien het als onze opdracht om die bestaanszekerheid voor alle Zwollenaren te versterken. Natuurlijk ligt de primaire verantwoordelijkheid hiervoor bij het Rijk. Maar zolang het landelijke inkomensbeleid onvoldoende zekerheid biedt aan mensen met een laag inkomen, laten wij hen niet in de kou staan. Daarom nemen we als college onze verantwoordelijkheid met dit beleidsplan: een ambitieus en mensgericht plan waarin we doen wat wél kan.

We zetten vol in op toegankelijke, begrijpelijke en eerlijke inkomensregelingen. Regelingen die eenvoudig aan te vragen zijn en aansluiten op de leefwereld van inwoners. Daarnaast zorgen we voor

begeleiding bij financiële problemen, met aandacht en vertrouwen. Niet met wantrouwen of ingewikkelde procedures, maar met oplossingen die werken voor mensen.

Dit plan is tot stand gekomen in gesprek met inwoners, maatschappelijke partners en mensen uit de praktijk. Zij hebben ons geholpen scherp te kiezen, kritisch te zijn en vooral: te luisteren. Want goed beleid maak je samen, met open vizier en met oog voor wat er echt speelt in de stad.

Met dit plan bouwen we verder aan een Zwolle waarin we gelijke kansen niet alleen beloven, maar ook mogelijk maken. Een stad waarin iedereen de ruimte krijgt om vooruit te komen. En waarin we elkaar – als overheid en samenleving – blijven vasthouden.

Michiel van Willigen
Wethouder
bestaanszekerheid
Gemeente Zwolle



2. Samenvatting

Onze ambitie: financiële bestaanszekerheid voor Zwollenaren

In 2030 zijn er meer inwoners die over geldzaken praten met elkaar of partners in de stad voordat geldzaken geldzorgen worden. Zij weten welk ondersteuningsaanbod voor hen beschikbaar is. Zij krijgen meer ondersteuning waar ze recht op hebben. Meer inwoners zijn in staat om zelf grip te houden (al dan niet met ondersteuning) op hun financiën.

Vijf actielijnen

De vijf actielijnen dragen bij aan de ambitie.



Tijdslijn proces vaststellen beleid



Gerichte ondersteuning

- **Jongeren**, de toekomst van onze samenleving, kampen steeds vaker met schulden.
- Het aantal **werkenden** met financiële zorgen groeit, maar zij vinden moeilijk de weg naar de gemeente.
- We moeten voorkomen dat **gezinnen met kinderen** in armoede belanden, want kinderen die in armoede opgroeien, starten hun leven met een achterstand die hen hun hele leven kan beïnvloeden.



Communicatie

- **Vertrouwd:** We sluiten aan op de vragen, zorgen en leefwereld van inwoners. We zijn zichtbaar en benaderbaar.
- **Duidelijk:** We communiceren helder over verwachtingen, rechten en plichten. Informatie is begrijpelijk geformuleerd en toegankelijk, ongeacht iemands vaardigheden, taalniveau of achtergrond.





3. Inleiding

Waarom maken we dit beleidsplan?

Het nieuwe beleidsplan financiële bestaanszekerheid volgt het eerdere beleidsplan schulddienstverlening 2021–2025 op, dat met een jaar is verlengd om beter te kunnen inspelen op landelijke ontwikkelingen en aan te sluiten lokale ontwikkelingen.

Er is binnen de gemeente de afgelopen periode veel gebeurd op het gebied van armoede en schulden. Zo is gewerkt aan het vereenvoudigen van inkomensregelingen, is de vroegsignalering versterkt, is de dienstverlening verder geprofessionaliseerd en is er extra aandacht voor jongeren met geldzorgen. Daarnaast hebben wettelijke wijzigingen de uitvoering van de gemeentelijke schulddienstverlening ingrijpend veranderd.

Omdat armoede en schulden sterk met elkaar samenhangen, kiezen we nu voor een integrale aanpak die gericht is op financiële bestaanszekerheid voor Zwollenaren. De inwoner staat daarbij centraal.

Voor de inwoner van Zwolle met geldzorgen

Zwollenaren zijn divers in achtergrond, leeftijd en levenssituatie. Terwijl de meeste inwoners een stabiel inkomen hebben, worstelen anderen om rond te komen.

Financieel gezonde huishoudens kunnen hun maandelijkse lasten zonder problemen betalen, houden geld over, hebben geen schulden en maken financiële plannen voor de toekomst, zoals voor hun pensioen.

Daarentegen staan financieel kwetsbare huishoudens onder druk. Zij maken (nieuwe) schulden, teren in op hun spaargeld, hebben geen mogelijkheid om te sparen en maken zich zorgen over hun financiële situatie. Ook ontbreekt het vaak aan perspectief of ruimte om vooruit te plannen.

Dit beleid richt zich op deze laatste groep Zwollenaren. Het doel is dat de inwoner voldoende financiële bestaanszekerheid heeft en financieel redzaam is. Financieel redzaam betekent dat inwoners in staat zijn om hun inkomsten en uitgaven in balans te houden, overzicht te houden over hun financiële situatie en waar nodig tijdig hulp in te schakelen. Daarbij kunnen inwoners tijdelijke ondersteuning krijgen vanuit de sociale basis, van partners in de stad en waar nodig van de gemeente. Deze ondersteuning is zo licht als kan, maar zo zwaar als nodig. In Bijlage I wordt een profiel geschetst van de inwoner met geldzorgen voor wie dit beleid bedoeld is.

Beleid maken we samen

Armoede en schulden gaan over meer dan een gebrek aan geld. Het zijn hardnekkige vraagstukken met veel (complexe) oorzaken, betrokkenen en onderlinge samenhang. Er is geen simpele oplossing en niemand kan dit alleen oplossen. Daarom werken we samen met inwoners en partners in de stad. We ontwikkelen en verbinden (lokale) initiatieven die werken. Zo bouwen we gezamenlijk aan duurzame oplossingen. Bijlage II geeft meer inzicht in oorzaken en gevolgen van armoede en schulden.

Voor dit beleidsplan hebben we intensief gesproken met inwoners en partners in de stad. Via gesprekken met inwoners, klantreizen en bijeenkomsten zoals de stadsdialoog Zwolle armoedevrij en de thematafel Financiële Zorgen is waardevolle input opgehaald. Deze input helpt ons om de komende jaren gericht te werken aan het verbeteren van de financiële bestaanszekerheid van onze inwoners.

Tijdens de stadsdialoog Zwolle Armoedevrij (september 2024) gingen inwoners, partners en de gemeente met elkaar in gesprek over bestaanszekerheid. Belangrijke thema's die naar voren kwamen

waren: betere toegang tot informatie en hulp, het doorbreken van het taboe op armoede en het verminderen van stress rondom inkomensregelingen.

Ervaringsdeskundigen benadrukten het belang van brede ondersteuning en samenwerking. Er was specifieke aandacht voor jongeren en het belang van vroegtijdige hulp. Ook werden initiatieven gedeeld, zoals boodschappenpakketten die niet alleen praktische hulp bieden, maar ook bijdragen aan sociale verbinding.



Een greep uit de ingebrachte input door inwoners, partners en de gemeente tijdens de stadsdialoog Zwolle Armoedevrij (september 2024) over bestaanszekerheid.

Onderdeel van een breder beleidskader

De gemeente Zwolle ziet financiële bestaanszekerheid als onderdeel van een bredere sociale beweging, zoals verwoord in de Koers Sociaal Domein 2024-2030. Hierin staan vertrouwen, kansgelijkheid, gezondheid en bestaanszekerheid centraal. In bijlage IV staat een uitgebreide toelichting op kaderstellend beleid.

Bestaanszekerheid

Het hebben van een inkomen, een (t)huis, een baan of zinvolle daginvulling, toegang tot zorg, onderwijs en een sociaal netwerk zijn belangrijke voorwaarden voor het ervaren van bestaanszekerheid.

Tijdens de eerste editie van de Samenloop voor Omstandigheden over Bestaanszekerheid en Wonen (april 2024) zijn de gemeenteraad en het college in gesprek gegaan met inwoners, experts en belangengroepen over wonen en leven in Zwolle. Belangrijke onderwerpen waren geldzorgen, woningnood en sociale verbindingen in buurten. De bijeenkomst leverde waardevolle inzichten op, zoals de noodzaak voor meer betaalbare woningen, betere ondersteuning voor kwetsbare groepen en het belang van sociale cohesie en persoonlijke benadering in hulpverlening.

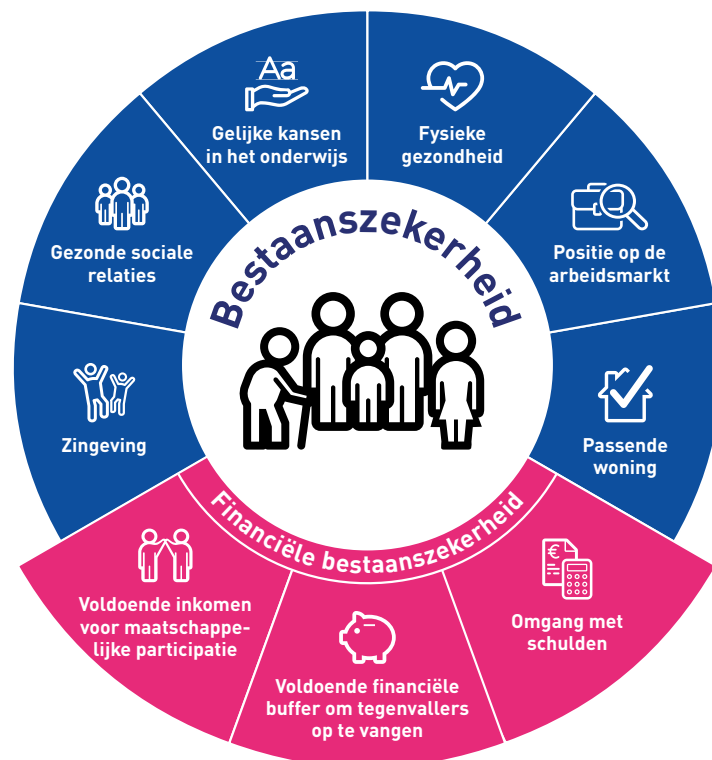
Financiële bestaanszekerheid

Financiële bestaanszekerheid van inwoners is een essentieel onderdeel van bestaanszekerheid. Financiële bestaanszekerheid betekent dat iemand voldoende financiële middelen heeft om in de basisbehoeften te voorzien en kan deelnemen aan de samenleving. Het zorgt ervoor dat mensen zich geen zorgen hoeven te maken over hun dagelijkse uitgaven en onverwachte kosten, waardoor ze een stabiel en voorspelbaar leven kunnen leiden. Dit draagt bij aan hun algehele welzijn en mentale gezondheid. Onder financiële bestaanszekerheid verstaan we:

- Voldoende inkomen om van te leven en te kunnen meedoen
- Voldoende financiële buffer
- Omgang met schulden

Menselijke Maat: Vertrouwd en duidelijk

Iedereen wil zich gezien, gehoord, begrepen en beschermd voelen. In al onze acties en klantcontacten sluiten we aan bij de ambitie van het programma menselijk maat. Dat betekent dat we werken aan het versterken van het vertrouwen in de overheid. Dit doen we door te werken vanuit vertrouwen, helder en duidelijk te communiceren en mensen te bereiken die ondersteuning nodig hebben.



Financiële bestaanszekerheid.

Arbeidsparticipatie

Naast de genoemde hoofdoelen richten we ons op de verbinding van financiële bestaanszekerheid en (arbeids-)participatie. Wij weten dat betaalde arbeid een solide garantie is voor financiële bestaanszekerheid. De betaalde arbeid dient dan wel tot voldoende inkomen te leiden en werkzekerheid. Ondersteuning bij geldzorgen verbetert de financiële bestaanszekerheid, wat leidt tot minder stress en een betere mentale gezondheid. Hierdoor kunnen inwoners zich beter concentreren op hun werk en zijn ze productiever. Dit verhoogt de kans op het behouden van duurzaam werk en bevordert hun participatie in de arbeidsmarkt en samenleving. Kortom, financiële stabiliteit helpt mensen om hun baan te behouden, beter begeleid te worden naar werk en hun werk langdurig te behouden. Dit sluit aan bij de ingezet- te beweging uit de Visie op arbeidsparticipatie en arbeidsmarktbeleid van juli 2024 om zoveel mogelijk inwoners van Zwolle in hun eigen levensonderhoud kunnen laten voorzien, door middel van betaald werk. Waar nodig vormen wij het vangnet met gerichte inkomensondersteuning en schuldhulp. Onze gemeentelijke inkomensregelingen dragen bij aan sociale participatie van inwoners en zorgen voor voldoende financiële buffers om tegenvallers op te vangen of om de drempel om van een uitkering naar betaalde arbeid te gaan te verminderen.

Wettelijk kader

Dit beleidsplan is opgesteld in overeenstemming met de Wet gemeentelijke schuldhulpverlening (Wgs), die sinds 1 juli 2012 gemeenten verantwoordelijk stelt voor integrale schuldhulpverlening. De wet vereist zowel preventieve als curatieve ondersteuning voor inwoners met problematische schulden. Ons plan voldoet aan de wettelijke eisen door in te zetten op:

1. Toegankelijkheid – Schuldhulp is beschikbaar voor alle inwoners, ongeacht achtergrond of situatie (art. 2.1 Wgs). Zie Actielijn 2.
2. Integrale aanpak – We bieden samenhangende ondersteuning zoals budgetbeheer, schuldregeling en nazorg (art. 3.1 Wgs). Zie Actielijn 3.
3. Preventie – We investeren in voorlichting en educatie om schulden te voorkomen (art. 2.2). Zie Actielijn 1.
4. Samenwerking – We werken actief samen met partners zoals maatschappelijke organisaties en kredietbanken (art. 3.2). Zie Actielijn 1.
5. Monitoring en evaluatie – We volgen en beoordelen onze aanpak continu (art. 4). Zie hoofdstuk 10.

Specifiek voor artikel 2, lid 4 van de Wgs voldoen wij aan:

- Resultaten: Onze beleidsdoelen zijn uitgewerkt als 'Effecten' (art. 2.4a Wgs).
- Kwaliteit: We borgen kwaliteit volgens de NVVK-normen (art. 2.4b Wgs).
- Doorlooptijd: De maximale doorlooptijd is vastgelegd in de gemeentelijke verordening (art. 2.4c Wgs).
- Kinderen: We hebben oog voor kinderen als bijzondere doelgroep. Verschillende acties in de actielijnen refereren hieraan. In bijlage IV staat hoe we integraal samenwerken op domein overstijgend beleid waaronder jeugd en gezin. (art. 2.4d Wgs).

Met deze aanpak voldoen we aan de Wgs en ondersteunen we inwoners duurzaam bij het oplossen en voorkomen van schulden.

Leeswijzer

Na deze inleiding staat in hoofdstuk 4 waar we voor gaan, namelijk financiële bestaanszekerheid voor Zwollenaren. In hoofdstuk 5 t/m 9 staat hoe we dit willen bereiken met de vijf actielijnen. Hoofdstuk 10 gaat in op hoe we monitoren dat het beleid werkt en in het afsluitende hoofdstuk 11 staat hoe we hierover communiceren.

Bijlage I bevat informatie over de doelgroep. In Bijlage II gaat dieper in op armoede en schuldenproblematiek. Bijlage III schetst het bredere beleidskader en Bijlage IV laat zien hoe domeinoverstijgende samenwerking bijdraagt aan financiële bestaanszekerheid. Bijlage V bevat een samenvatting van de beleidsevaluatie van het inkomens- en schuldenbeleid, gebaseerd op het Beleidsplan Schulddienstverlening 2021–2025 (verlengd tot 2026) en diverse raadsbesluiten.

“Het leek klein, maar liep snel uit de hand”

Bernardo (23) kwam in de problemen na een ongeluk in het buitenland. Wat begon met onverwachte medische kosten, groeide uit tot een stapel onoverzichtelijke schulden. Pas toen hij hulp durfde te accepteren, kwam er rust én ruimte voor de toekomst.

Een ongeluk in Berlijn en een reeks gevolgen

Tijdens een voetbalreis in Berlijn raakt Bernardo betrokken bij een ongeluk met een elektrische step. Hij verliest drie tanden en belandt in het ziekenhuis. “De ziekenhuisrekening kwam snel, maar het geld was er niet,” vertelt hij. Zijn zorgverzekering werd tijdelijk gebruikt om huur te betalen. Toen het spaargeld opraaakte, voelde hij zich gedwongen weer te gaan werken – ondanks dat hij fysiek nog niet hersteld was.

De tandartskosten, facturen uit Duitsland en aanmaningen volgden elkaar in rap tempo op. Bernardo: “Ik ging de post vermijden. Dat voelde veiliger dan de realiteit onder ogen zien.” Het leidde tot loonbeslag en onrust op meerdere fronten: zijn werkgever, belastingdienst en huisbaas begonnen zich te melden.

Van chaos naar overzicht

Pas toen hij hulp kreeg van de gemeente, begon er iets te kantelen. Samen met consulenten Latif en Lianne maakte hij een overzicht van zijn inkomsten, uitgaven en schulden. “Het bleek veel minder erg

dan ik dacht. Dat gaf zoveel opluchting.”

Met begeleiding leerde hij omgaan met lastige brieven, nep-facturen herkennen, en kreeg hij zicht op regelingen en mogelijkheden. “Ik dacht eerst dat je bij hoge schulden nergens terecht kon, maar dat klopt niet. Juist dan moet je hulp zoeken.”

Zin in de toekomst

Bernardo houdt zijn blik op de toekomst gericht. Hij volgt nu een MBO4 opleiding leidinggevende maar wil hierna graag de overstap maken naar HBO Social Work. Zijn ambitie: werken in een (eigen) gezinshuisorganisatie, waar hij anderen kan ondersteunen zoals hij zelf ooit ondersteund werd.

Hij woont zelfstandig in een eigen kamer met zolder en badkamer. Hij zou graag wat groter wonen maar spaart eerst voordat hij kan verhuizen. Hij doet dit vanuit budgetbeheer en heeft vertrouwen dat hij in de toekomst zelf zijn financiën weer kan regelen. Zijn tip aan anderen? “Praat over problemen met geld. Hoe langer je wacht, hoe groter het probleem wordt. Er is hulp, maar je moet de eerste stap zetten. Ik ben blij dat ik dat heb gedaan.”



Links: Medewerker Jong en Geldzaken Latif, Rechts: Bernardo.



Hoofdstuk 4
Hier gaan
we voor

4. Hier gaan we voor: financiële bestaanszekerheid voor Zwollenaren

Financiële bestaanszekerheid betekent dat inwoners kunnen voorzien in hun basisbehoeften, mee kunnen doen in de samenleving, financieel redzaam zijn en geen problematische schulden hebben. Dat is onze ambitie en de stip op de horizon. Dit hoofdstuk beschrijft wat hier het meest aan bijdraagt, wat de rol van de gemeente is, welke effecten we willen bereiken, hoe we dat willen doen via vijf actielijnen, en met welke partners we samenwerken.

Wat draagt het meest bij aan financiële bestaanszekerheid

Volgens diverse studies en beleidsrapporten zijn er verschillende factoren die cruciaal zijn om financiële bestaansonzekerheid te verminderen. Dit werd ook bevestigd in gesprekken die in de stad zijn gevoerd.

De factoren zijn:

- Voldoende en stabiel inkomen – Een eerlijk loon, vast werk of stabiele inkomstenbronnen.
- Betaalbare vaste lasten – Woonlasten, energie, zorg en andere basisbehoeften betaalbaar houden.

- Financiële buffers en sparen – Mogelijkheden om te sparen voor onvoorziene uitgaven en de toekomst.
- Schuldenpreventie en -oplossing – Toegankelijke schuldhulp en bescherming tegen problematische schulden.
- Sociale vangnetten en toeslagen – Eenvoudige en tijdige toegang tot uitkeringen en financiële ondersteuning.
- Financiële educatie en bewustzijn – Inzicht in budgetteren, sparen en het vermijden van risicovolle financiële keuzes.

De rol van de gemeente in financiële bestaanszekerheid

Veel factoren die financiële bestaanszekerheid bepalen, liggen buiten de directe invloed van de gemeente, zoals uitkeringshoogtes (bijstand, AOW en toeslagen) en economische ontwikkelingen. Als gemeente kunnen we bijvoorbeeld niet sturen op de tarieven van beschermingsbewind wat landelijk wordt vastgesteld. Wel hebben wij als gemeente een zorgplicht en ondersteunen we inwoners waar nodig. Daarbij houden we vast aan de taakverde-

ling tussen Rijk en gemeenten zoals vastgelegd in de “Uitgangspuntennotitie Vereenvoudiging van de lokale inkomensregelingen”.

Onze inzet richt zich op een integrale benadering, met oog voor stress-sensitiviteit en maatwerk. We willen inwoners niet vanuit losse regelingen benaderen, maar vanuit één geheel. Daarbij zoeken we steeds naar samenhang met andere beleidsterreinen. Zie bijlage IV voor hoe dit zich verhoudt tot aanpalende beleidsterreinen.

Samen met inwoners en partners zijn vijf actielijnen geformuleerd. Het hoofddoel is dat iedere inwoner voldoende financiële bestaanszekerheid heeft en financieel redzaam is. Vanuit de sociale basis, partijen uit de stad en gemeente krijgen inwoners die dat nodig hebben tijdelijke ondersteuning om hen op weg te helpen. De vijf actielijnen vormen geen vast stappenplan dat chronologisch moet worden doorlopen. Ondersteuning kan juist afzonderlijk en op maat worden ingezet, afhankelijk van de situatie van de inwoner. Soms is één gerichte actie, zoals hulp bij de administratie of een verwijzing naar een passende instantie, al voldoende om financiële stabiliteit te bereiken.

Tweemaal per jaar organiseert de gemeente de werkgroep Inkomensondersteuning. Hier komen uiteenlopende partners samen – waaronder woningcorporaties, het Juridisch Loket, bewindvoerders, welzijnsorganisaties, Sociaal Raadslieden en andere (gesubsidieerde) partners. In de werkgroep worden actuele onderwerpen besproken, samenwerking versterkt en gezamenlijke acties voorbereid, met als doel inwoners beter en sneller te ondersteunen bij geldzorgen.

Effecten: wat willen we bereiken?

In dit beleidsplan streven we naar meer financiële bestaanszekerheid voor Zwollenaren. Om dit te bereiken hebben we actielijnen opgesteld waarmee we de volgende doelen willen bereiken:

- In 2030 zijn er meer inwoners die over geldzaken praten met elkaar of partners in de stad voordat geldzaken geldzorgen worden.
- In 2030 zijn er meer inwoners die weten welk ondersteuningsaanbod voor hen beschikbaar is.
- In 2030 krijgen meer inwoners de ondersteuning waar ze recht op hebben.
- In 2030 zijn meer inwoners in staat om zelf grip te houden (al dan niet met ondersteuning) op hun financiën.



Van doelen naar effecten

Met het behalen van de doelen willen we bijdragen aan de effecten in onderstaand figuur.

Onderstaand figuur laat de samenhang zien tussen ambitie, effecten en actielijnen. In hoofdstuk 10 beschrijven we hoe we monitoren.

Effecten

- (Escalatie van) geldzorgen wordt voorkomen
- Dienstverlening sluit beter aan bij de leefwereld van de inwoner
- Inwoners hebben (meer) vertrouwen in de (gemeentelijke) ondersteuning
- De sociale basis heeft handvatten om financiële zorgen te herkennen, bespreekbaar te maken en ondersteuning te bieden
- Meer sociaal kapitaal voor inwoners
- Financiën zijn geen belemmering om mee te kunnen doen en gezonde keuzes te maken
- Betere kennisdeling tussen partners, gemeente en inwoners
- Inwoners ervaren eigen regie, keuzevrijheid en voelen zich gehoord tijdens de ondersteuningstrajecten
- Inwoners hebben handvatten en vaardigheden om (zelf) geldzorgen nu en in de toekomst te voorkomen
- Minder uitval bij werk en beter werknemerschap

Vijf actielijnen



1. Signaleren

Voorkomen, signaleren en bespreekbaar maken van geldzorgen.

- Rol van de gemeente: we maken het hebben van financiële problemen actief bespreekbaar in de stad. We stimuleren Zwolse bedrijven en organisaties om samen met ons armoede en schulden aan te pakken (collectieve preventie).



2. Toeleiden

Vindbaar maken van het ondersteuningsaanbod voor inwoners en partners.

- Rol van de gemeente: we versterken het bestaande hulpaanbod en verbinden deze beter aan elkaar.
- We stimuleren partijen in de stad om samen te werken.
- We zorgen voor meer integraliteit binnen de gemeente in onze ondersteuning.



3. Hulp bieden

Op tijd de juiste ondersteuning bieden.

- Rol van de gemeente: we zorgen dat meer Zwollenaren met recht op een inkomensondersteunende regeling daar gebruik van maken.
- We zorgen dat meer Zwollenaren met risico op (problematische) schulden op tijd in beeld zijn en de juiste ondersteuning krijgen.
- We werken op basis van vertrouwen en sluiten aan bij wat inwoners kunnen, zodat ze zich gezien en gehoord voelen.



4. Nazorg / perspectief

Versterken van de financiële redzaamheid van inwoners, zodat ze perspectief krijgen op een betere (schuldvrije) toekomst.

- Rol van de gemeente: We ondersteunen Zwollenaren om hun kennis, vaardigheden en hulpbronnen te vergroten, zodat ze hun geldzaken beter kunnen beheren en voorbereid zijn op financiële tegenslagen.
- We helpen inwoners om duurzaam mee te doen en bieden nazorg om terugval te voorkomen (preventie).

5. Ondersteuning bieden bij geldzorgen tijdens life events

Rol van de gemeente: we ontwikkelen een aanpak om schulden te voorkomen en op te lossen, en armoede te voorkomen tijdens belangrijke momenten in het leven van Zwollenaren, zoals werkloosheid, scheiding, geboorte van een kind, ziekte of weer aan het werk gaan.

Aanvulling op de actielijnen: **Jongeren, werkenden en gezinnen met kinderen krijgen gerichte ondersteuning**
Schuldenproblematiek onder jongeren neemt toe terwijl ze de toekomst van onze samenleving zijn. De groep werkenden met financiële zorgen neemt toe maar zij komen moeilijk in contact met de gemeente. Voorkomen dat gezinnen met kinderen door het ijs zakken omdat kinderen die opgroeien in armoede, beginnen hun leven met een achterstand die hen de rest van hun leven kan beïnvloeden.

Actielijnen: hoe willen we dat bereiken?

Om effect te hebben, gaan we aan de slag met gerichte acties. Waar mogelijk kiezen we voor lichte vormen van hulp, waarbij we de eigen verantwoordelijkheid van inwoners niet overnemen, maar hen juist ondersteunen waar nodig. Bijvoorbeeld door Zwollenaren te helpen hun kennis, vaardigheden en hulpbronnen te vergroten, zodat zij hun geldzaken beter kunnen beheren en beter voorbereid zijn op financiële tegenslagen.

Naast de doelen hebben we ook een aantal groepen inwoners benoemd waaraan wij speciale aandacht willen besteden in ons beleid omdat zij extra kwetsbaar zijn voor financiële bestaansonzekerheid. In bijlage I staat verder toegelicht voor wie we beleid maken en waarom we voor jongeren (18+), werkenden met een laag inkomen en kinderen die opgroeien in armoede, extra aandacht hebben. Dit betekent echter niet dat andere inwoners, zoals ouderen, buiten beeld blijven. Ook voor hen blijft voldoende gerichte communicatie en ondersteuning een belangrijk uitgangspunt in ons beleid.

De actielijnen in dit beleidsplan zijn tot stand gekomen in nauwe samenwerking tussen beleid en uitvoering. Ideeën en ervaringen uit de praktijk zijn samen met beleidsmatige inzichten vertaald naar concrete acties. Daarmee voorkomen we de vaak ervaren kloof tussen beleid en uitvoering: wat we bedenken is direct getoetst op uitvoerbaarheid en relevantie in de praktijk.

Deze gezamenlijke manier van werken zetten we ook door in de uitvoering. Beleid en uitvoering voeren de actielijnen samen uit en nemen samen verantwoordelijkheid voor het meten van de resultaten. Zie hiervoor ook hoofdstuk 10 Monitoring. Daarnaast worden aanvraagformulieren en -processen getest met inwoners, zodat hun ervaringen direct kunnen worden meegenomen in de verbetering van dienstverlening. Zo maken we zichtbaar wat onze inzet oplevert, leren we van wat wel en niet werkt en kunnen we tijdig bijsturen. Op die manier versterken we de verbinding tussen beleid, uitvoering en inwoners en zorgen we dat beleid niet alleen op papier goed klinkt, maar ook daadwerkelijk werkt in de praktijk.

De werkgroep Betaalbaarheid is een structureel overleg tussen gemeente en woningcorporaties, voortvloeiend uit de vierjaarlijkse prestatieafspraken. Samen met corporaties en huurdersorganisaties zetten we ons in voor betaalbare woonlasten, vroegsignalering en gezamenlijke ondersteuning bij betalings- en schuldenproblematiek. Het doel is om inwoners tijdig te bereiken en hen bewust te maken van beschikbare voorzieningen en hulp.



Fasering en randvoorwaarden: wanneer willen we het bereiken?

In de vijf actielijnen staan nieuwe acties genoemd. Die kunnen niet allemaal tegelijk worden uitgevoerd binnen de bestaande begroting en met beschikbare capaciteit. Daarom kiezen we voor een gefaseerde uitvoering. Daarbij maken we onderscheid in drie categorieën van acties. Waar mogelijk sluiten we aan bij bestaande initiatieven, lopende programma's en ontwikkelingen en pakken we dit integraal aan door samen te werken over domeinen en organisaties heen. Zo benutten we wat er al is en versterken we initiatieven die al in beweging zijn, om met gerichte keuzes maximaal effect te bereiken.

De acties zijn ingedeeld in drie categorieën:



Vasthouden en verbeteren: wat nu al goed werkt, blijven we doen en maken wij nog sterker.



Nieuwe acties binnen het huidige budget: dit zijn nieuwe acties die we kunnen starten zonder extra geld.



Nieuwe acties en innovatie met extra kosten: voor deze acties is extra geld nodig, eenmalig of voor langere tijd. Deze acties werken we uit in een uitvoeringsagenda.

De uitvoering van de genoemde (nieuwe) acties is afhankelijk van de beschikbaarheid van aanvullende financiering. Op dit moment zijn de benodigde middelen nog niet gegarandeerd en de uitvoering van deze acties kan pas plaatsvinden zodra de financiering is veiliggesteld. Daarom starten we in 2026 met uitvoeren van acties die binnen de bestaande middelen kunnen en maken we een uitvoeringsagenda voor 2027-2030. De uitvoeringsagenda omvat nieuwe acties en innovaties die met dan beschikbare middelen moeten worden uitgevoerd. Het college doet zijn uiterste best om de benodigde middelen te vinden, maar de financiële ruimte is beperkt. De benodigde middelen kunnen afkomstig zijn uit een herschikking binnen het bestaande budget voor armoede- en schuldenbeleid en/of uit eventuele extra middelen vanuit het Rijk. Het kan zijn dat niet alle acties uitgevoerd kunnen worden door beperkte middelen en een aantal acties in tijd worden doorgeschoven.

Categorie 1 Vasthouden en verbeteren

We bouwen voort op ons solide schulddienstverleningsbeleid en onze recente inspanningen om de toegang tot en vereenvoudiging van inkomensregelingen te verbeteren. In lijn met het rijksbeleid hebben we onze vroegsignalering geïntensiveerd en we werken verder aan een professionaliseringslag. Daarnaast hebben we incidentele middelen vanuit het Rijk ingezet voor een speciale aanpak voor jongeren met geldzorgen. We blijven werken aan de ontwikkeling van betere begeleiding en nazorg tijdens de schulddienstverlening, wat onderdeel is van de "Basisdienstverlening schuldhulpverlening".

Categorie 2 Nieuwe acties binnen het huidige budget

We hebben acties benoemd, waarmee we in 2026 direct kunnen starten. Bij de prioritering is rekening gehouden met wat we hebben opgehaald uit gesprekken met inwoners en partners in de stad, lopende ontwikkelingen, ingezette trajecten, beschikbaar budget en uitvoeringscapaciteit.

Categorie 3 Nieuwe acties en innovatie met extra kosten

We hebben nieuwe acties en innovaties benoemd waarvoor we extra budget nodig achten.

Uitvoeringsagenda 2027-2030

We maken een uitvoeringsagenda 2027-2030. De uitvoeringsagenda omvat (nieuwe) acties en innovaties die met de dan beschikbare middelen worden uitgevoerd.

Met wie gaan we dit bereiken

Samen streven we naar een stabiele financiële toekomst voor onze inwoners. De actielijnen zijn ontwikkeld in nauwe samenwerking met interne en externe ketenpartners. Zij zijn actief betrokken bij het proces en brachten via gesprekken en afstemming waardevolle kennis en inzichten in.

Tijdens de thematafel Financiële bestaanszekerheid zijn we in gesprek gegaan met partners en collega's om input te ophalen ter voorbereiding op nieuw beleid. Hoe maken we onszelf bereikbaar en toegankelijk? Hoe winnen we het vertrouwen van de inwoner? Inwoner zou regie moeten voelen doordat hij de wegen weet te vinden. De bijdrage van onze partners benadrukt het belang van samenwerking en gedeelde verantwoordelijkheid bij het realiseren van onze ambitie.

Onze partners vervullen een essentiële rol in de uitvoering van ons beleid. Binnen de sociale basis werken we intensief samen met verschillende organisaties in de stad. Op dit moment helpt het Taalpunt inwoners met het versterken van hun basisvaardigheden, en draagt Travers bij aan sociale samenhang via opbouwwerk, buurtinitiatieven en vrouwengroepen.

Op Orde is een samenwerking van professionals en vrijwilligers die een laagdrempelig loket bieden voor financiële en administratieve hulpvragen. Ook scholen en werkgevers spelen een belangrijke rol in het vroegtijdig signaleren, bespreekbaar maken en voorkomen van geldzorgen.

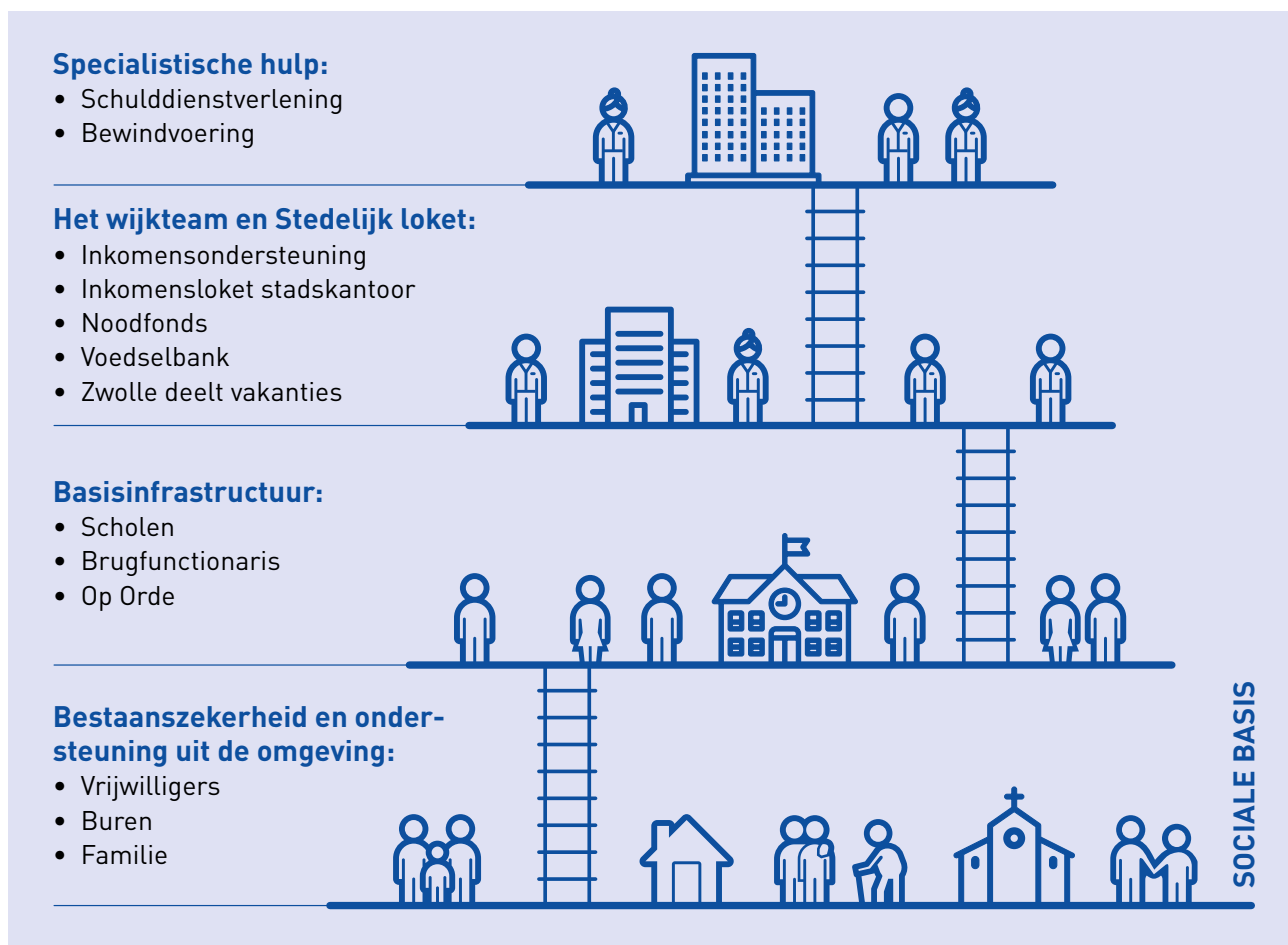
Daarnaast bieden we samen met onze partners een breed formeel en informeel vangnet voor inwoners die moeite hebben om in hun basisbehoeften te voorzien of deel te nemen aan de samenleving. Voorbeelden hiervan zijn de Voedselbank, Stichting Noodfonds en het Jeugdeducatiefonds.

De in dit beleidsplan genoemde partners zijn gebaseerd op de huidige situatie; in de uitvoering kan dit netwerk zich verder ontwikkelen en wijzigen.

In Zwolle zijn vele partijen actief die gezamenlijk bijdragen aan een sociaal en financieel veerkrachtige stad.

Onderstaande figuur toont de verschillende lagen van typen partners.

De figuur laat diverse kernpartners zien die van essentieel belang zijn voor zowel het leveren van input als de uitvoering van dit beleidsplan. De genoemde partners zijn ter illustratie en vormen geen volledige opsomming. Er zijn nog veel meer partners in de stad die bijdragen aan dit beleid.



Overzicht diverse kernpartners.

“Vertrouwen is de brug”

Als brugfunctionarissen zijn Ida en Khalil de schakel tussen gezinnen, school en instanties in. Hun missie: zorgen dat kinderen gelijke kansen krijgen, mee te laten en doen en erbij te laten horen.

Naast de ouder staan

“We zijn in dienst van de school, maar werken echt naast ouders,” zegt Ida. “Dat is wat ze nodig hebben. We blijven betrokken zolang dat nodig en gewenst is.” Soms betekent dat letterlijk een stap extra zetten. Khalil ging onlangs met een leerling naar de Mediamarkt om met geld van de kindregeling de juiste laptop aan te schaffen. Ida regelde met het VMBO van een andere leerling dat de juiste programma’s op zijn laptop kwamen.

Geldzorgen raken alles

De signalen zijn vaak klein, maar veelzeggend: een leerling die steeds te laat komt omdat er geen fiets is of niet mee gymt omdat zijn schoenen kapot zijn. “Het zijn tekenen van grotere zorgen thuis,” zegt Khalil. “We proberen te begrijpen wat er speelt, vragen door en bieden direct hulp aan.” Zwolle heeft volgens hen een mooi ondersteuningsaanbod. Ida en Khalil zijn ook blij met initiatieven zoals de Rijke Schooldag. “Daar kunnen kinderen na school leuke dingen doen, hun talent ontwikkelen én is er aanbod in de vakanties. Dat geeft ontspanning en kansen. De uitdaging zit niet in het aanbod, maar in het verbinden van mensen aan dat aanbod,” vertelt Ida.

Vertrouwen begint bij geven

Vertrouwen ontstaat niet vanzelf. “Soms bellen we aan met iets kleins, bijvoorbeeld een fashioncheque,” vertelt Ida. “Zonder voorwaarden, gewoon om te laten zien: we komen iets brengen. Niet om iets te halen.” Dat bouwt vertrouwen. Khalil: “Als mensen voelen dat je oprecht bent, komen de verhalen. Dan volgt pas de echte hulp.” Kwetsbaarheid helpt daarbij. “Ik vertel ouders dat ik zelf ook als nieuwkomer in Nederland begonnen ben,” zegt Khalil. “Nederlands was niet mijn eerste taal. Daardoor zien inwoners mij als iemand van hen.” Ook Ida deelt geregeld eigen ervaringen als ouder. “Als je laat zien dat jij ook niet perfect bent, durven mensen eerder open te zijn.”

Aan ouders die twijfelen

“Wacht niet te lang. Schaam je niet. Financiële zorgen komen overal voor en iedereen zit wel eens om hulp verlegen. Hulp vragen is een kracht. En als dat lukt, dan lopen wij met je mee.”



Links: Khalil, Rechts: Ida.

5. Actielijn 1

Voorkomen, signaleren en bespreekbaar maken van geldzorgen

Het voorkomen van geldzorgen begint bij bewustwording en het voeren van een open gesprek over geld. Praat over financiële problemen, dat is belangrijk. In Zwolle willen we geldzorgen eerder herkennen en bespreekbaar maken – thuis, op school, op de werkvloer en in de wijk. Geldzorgen mogen geen taboe zijn. Door geld en financiële thema's zichtbaar te maken in het dagelijks leven, verlagen we de drempel om erover te praten. We noemen dit collectieve preventie. Hierdoor zijn financiële problemen sneller te herkennen en wordt sneller hulp geboden of gezocht.



Inzichten opgehaald tijdens gesprekken in de stad.

Het figuur op de volgende pagina geeft een overzicht van de actielijn en toont in één oogopslag wat we al doen en welke nieuwe acties we willen uitvoeren.



ACTIELIJN 1: Voorkomen, signaleren en bespreekbaar maken van geldzorgen

Acties

1. Vasthouden en verbeteren

- Organiseren van overleg en bijeenkomsten met partners.
- Faciliteren van gesprekken voor hulp bij administratie en geldzorgen.
- Ondersteunen van initiatieven uit de stad.
- We spreken ons uit tegen risico's van gokken en "buy now, pay later".
- Preventieve ondersteuning.
- Preventief budgetbeheer.



2. Nieuwe acties binnen het huidige budget

- Meer verbinden van financiële bestaanszekerheid en het programma jeugd en veiligheid.
- Financiële educatie wordt geagendeerd bij jeugd- en onderwijsbeleid.



3. Nieuwe acties met extra kosten

- Inwoners met beperkte financiële vaardigheden worden beter ondersteund binnen de sociale basis.
- Werkgevers werken (nog) actiever om de financiële gezondheid van hun werknemers te bevorderen.
- We versterken de communicatie over preventie en schulddienstverlening.



Overzicht van actielijn 1: Wat we al doen en welke nieuwe acties we willen uitvoeren.

1. Vasthouden en verbeteren

We zetten verder in op het versterken van de financiële weerbaarheid van inwoners, zodat zij beter uitgerust zijn om te kunnen omgaan met verleidingen, risico's en financiële tegenslagen. Binnen de sociale basis wordt het eerste risico op geldzorgen of een hulpvraag vaak opgemerkt en opgevangen. Scholen kunnen jongeren leren omgaan met geld en bijbrengen wat financieel gezond gedrag is. Werkgevers hebben groot belang bij financieel fitte medewerkers, en professionals in de stad kunnen op alle leefgebieden – van zorg tot werk en opvoeding – met aandacht voor geldzorgen andere problematiek helpen voorkomen. Door samen op te trekken, bouwen we aan een stad waarin geldzorgen eerder worden gesignaleerd en minder vaak uitgroeien tot grotere problemen.



Hieronder volgt een opsomming van concrete acties die we uitvoeren. Deze acties zijn effectief en worden gewaardeerd door onze inwoners en partners. We blijven deze acties voortzetten en continu verbeteren.

- Organiseren van overleg en bijeenkomsten met partners in de stad over geldzorgen, zoals de armoedediaalog en de werkgroep inkomensondersteuning.

- Faciliteren van gesprekken in de stad voor hulp bij administratie en geldzorgen. De Sociaal Raadslieden en vrijwilligers zitten elke week in verschillende wijkcentra voor laagdrempelige inloopspreekuren.
- Ondersteunen van initiatieven uit de stad om geldzorgen aan te pakken, zoals het financieel spreekuur op het Deltion College en de werkgroep financieel misbruik ouderen. We denken mee en/of bieden (tijdelijke) ondersteuning maar laten het initiatief en de uitvoering verder bij onze partners.
- Actief onze standpunten onder de aandacht brengen over industrieën die geldzorgen verergeren, zoals de goksector en 'buy now, pay later'-diensten.
- Preventieve ondersteuning bieden, zoals de pilot financiële educatie samen met het Taalpunt.
- Preventief budgetbeheer aanbieden om geldzorgen te voorkomen.

In Zwolle kan iedereen met vragen over basisvaardigheden terecht bij Taalpunt Zwolle. Samen met Inversie Bewind en de gemeente Zwolle is hier de pilot Omgaan met Geld gestart. In deze workshop staat het versterken van basisvaardigheden rondom geldzaken centraal. De pilot draagt bij aan meer zelfver-

trouwen, betere communicatie tussen inwoners en professionals, meer mogelijkheden tot ondersteunende besluitvorming en, waar mogelijk, uitstroom naar minder ingrijpende maatregelen.

2. Nieuwe acties binnen het huidige budget

In 2026 starten we met de acties die binnen het huidige budget en beschikbare formatie uitvoerbaar zijn.



1. Meer verbinden en integreren van financiële bestaanszekerheid en het programma van jeugd en veiligheid.
2. Financiële educatie wordt meer geagendeerd bij jeugd- en onderwijsbeleid. Een voorbeeld hiervan is het attenderen op- en agenderen van rijkssubsidie voor financiële educatie voor scholen.

Van 2023 tot en met 2025 hebben we een pilot financiële educatie op het voortgezet onderwijs uitgevoerd. "Money Ways" is als lesprogramma aangeboden op verschillende scholen. We hebben hiermee veel jongeren bereikt en hebben aandacht voor financiële educatie in het onderwijs gecreëerd. Nu zijn de scholen aan zet om met de daarvoor bestemde subsidie van het Rijk hier invulling aan te geven.

3. Nieuwe acties met extra kosten

Voor deze acties is extra geld nodig, eenmalig of voor langere tijd. Deze acties werken we uit in een uitvoeringsagenda.



1. Verder onderzoeken hoe inwoners met beperkte financiële vaardigheden beter kunnen worden ondersteund binnen de sociale basis. Samen met partners in de sociale basis meer verbinden, beter af stemmen en versterken waar mogelijk en wenselijk.
2. Werkgevers werken (nog) actiever om de financiële gezondheid van hun werknemers te bevorderen. Hierbij worden zij ondersteund met bijvoorbeeld de NSR-toolbox, en er wordt zelf het goede voorbeeld gegeven.
3. We versterken de communicatie over preventie en schulddienstverlening, door bijvoorbeeld uitbreiding van het "Laat geen geld liggen platform" met informatie over schulden en hulpaanbod en met meer acties zoals de 'stressbustersactie'. Op advies van de jongerenraad kijken we of doelgroepgerichte formats – zoals voor jongeren – van meerwaarde zijn.



6. Actielijn 2

Vindbaar maken ondersteuningsaanbod voor inwoners en partners

In Zwolle is veel hulp beschikbaar, maar niet iedereen weet de weg ernaartoe te vinden. We willen dat het ondersteuningsaanbod helder, toegankelijk en goed vindbaar is voor alle inwoners, voor vrijwilligers, professionals en organisaties die inwoners bijstaan. Zwollenaren kunnen eenvoudiger ontdekken waar ze terecht kunnen met vragen of zorgen over geld: via een loket, online, in de wijk of bij een vertrouwd contactpersoon.

De citaten hiernaast uit een gesprek met leden van de jongerenraad, benadrukken het belang van vindbaarheid van hulp en ondersteuning.

Onderstaand figuur geeft een overzicht van de actielijn en toont in één oogopslag wat we al doen en welke nieuwe acties we willen uitvoeren.



ACTIELIJN 2: Vindbaar maken van het ondersteuningsaanbod voor inwoners en partners

Acties

1. Vasthouden en verbeteren

- Geven van voorlichting aan partners in de stad over ons ondersteuningsaanbod.
- Informeren van inwoners over ons ondersteuningsaanbod.
- Sociaal incasseren.
- Vroegsignalering en outreachende jongerenaanpak.



2. Nieuwe acties binnen het huidige budget

- Verbeteren interne samenwerking.
- Uitvoeren vervolgacties project verbeteren toegang en vereenvoudigen inkomensregelingen.



3. Nieuwe acties met extra kosten

- Stimuleren van partners om samen te werken dmv onze subsidieregeling.
- Partners kunnen inwoners verwijzen naar ondersteuningsaanbod binnen en buiten de gemeente.
- Verbeteren samenwerking tussen sleutelfiguren, brugfunctionarissen en gemeente.
- Onderwijs en jeugdinitiatieven beter benutten om gezinnen te helpen bij hun geldzorgen.
- Verder intensivering en professionalisering vroegsignalering.



Overzicht van actielijn 2: Wat we al doen en welke nieuwe acties we willen uitvoeren.

1. Vasthouden en verbeteren



Als gemeente geven we duidelijke voorlichting en nemen we een actieve rol: we benaderen inwoners rechtstreeks met informatie of een passend hulpaanbod, bijvoorbeeld via vroegsignalering. Samenwerking is hierin essentieel. Door beter samen te werken – tussen partners in de stad én binnen de gemeentelijke organisatie – zorgen we dat ondersteuning beter op elkaar aansluit.

Meer samenhang en integraliteit in onze dienstverlening voorkomt dat inwoners verdwalen tussen regels, loketten of afdelingen. Zo maken we het voor iedereen eenvoudiger om de juiste hulp op het juiste moment te vinden.

Hieronder volgt een opsomming van concrete acties die we uitvoeren. Deze acties zijn effectief en worden gewaardeerd door onze inwoners en partners. We blijven deze acties voortzetten en continu verbeteren.

- Geven van voorlichting aan partners in de stad over ons ondersteuningsaanbod. Voorbeelden zijn nieuwsbrieven of we sluiten aan bij evenementen in de stad of bij buurt-acties of geven we bij partners voorlichting te geven over regelingen/ armoedeproblematiek.
- Informeren van inwoners over ons ondersteuningsaanbod. Voorbeelden zijn de “laat geen geld liggen gids”, gerichte brieven over regelingen en informatie via de socials. [Laat geen geld liggen | Gemeente Zwolle](#).
- Sociaal incasseren. Daarmee geven we het goede voorbeeld en hebben zo oog voor de mens achter de deur en voorkomen we erger. Voorbeelden zijn minimaal kostenverhogende maatregelen, convenant lokale overheden, maatwerk en goede afstemming betrokkenen.
- Vanuit schulddienstverlening benaderen we inwoners actief met een hulpaanbod door middel van vroegsignalering. Ook is er een speciale aanpak voor jongeren met actief integraal hulpaanbod.

2. Nieuwe acties binnen het huidige budget



In 2026 starten we met de acties die binnen het huidige budget en beschikbare formatie uitvoerbaar zijn.

1. We zetten verder in op betere afstemming en signalering tussen verschillende gemeentelijke domeinen, met als doel om kansen voor samenwerking optimaal te benutten en inwoners effectiever te ondersteunen. Dit vraagt om een integrale werkwijze waarbij we over domeinen heen denken en handelen. Daarbij is het van belang dat beleid en uitvoering beter op elkaar aansluiten, zodat strategische keuzes en praktische oplossingen elkaar versterken in de dienstverlening aan inwoners.
2. Uitvoeren vervolgacties uit het project verbeteren toegang en vereenvoudigen inkomensregelingen.

3. Nieuwe acties met extra kosten



Voor deze acties is extra geld nodig, eenmalig of voor langere tijd. Deze acties werken we uit in een uitvoeringsagenda.

1. Stimuleren van partners om samen te werken ter ondersteuning van inwoners met een smalle beurs door middel van onze subsidieregeling.
2. Zorgen dat partners in de stad inwoners goed kunnen verwijzen naar ondersteuningsaanbod van de gemeente, maar ook buiten de gemeente (UWV, SVB etc.).
3. We verbeteren van de samenwerking tussen sleutelfiguren, brugfunctionarissen en gemeente om inwoners effectiever te ondersteunen.
4. Onderwijs en jeugdinitiatieven beter benutten om gezinnen te helpen bij hun geldzorgen. Voorbeelden hiervan zijn de proeftuin jeugd en samenwerking met de brugfunctionarissen.
5. Intensiveren en verder professionaliseren van de vroegsignalering.

Inversie Bewind, Stichting Lezen en Schrijven, Taalpunt Zwolle en de gemeente Zwolle organiseren gezamenlijk trainingen voor bewindvoerders en budgetcoaches. Doel van deze trainingen is dat professionals beperkte basisvaardigheden sneller herkennen en inwoners effectiever ondersteunen. Zo kunnen signalen beter worden opgepakt en wordt de kans vergroot dat inwoners duurzaam financieel redzaam worden.

7. Actielijn 3

Op tijd de juiste ondersteuning bieden

Inwoners die geldzorgen ervaren, willen tijdige en passende ondersteuning om weer grip te krijgen op hun situatie. We hebben inkomensregelingen voor inwoners met een laag inkomen. Zodat zij voldoende geld hebben om rond te komen, om tegenvallers op te vangen en om sociaal te kunnen participeren. Voor huishoudens met laag inkomen zijn deze inkomensregelingen essentieel om rond te kunnen komen. Het is belangrijk dat deze ondersteuning eenvoudig toegankelijk is en aansluit bij de realiteit van mensen. Wanneer schulden ontstaan, is het cruciaal dat schuldhulpverlening snel en doeltreffend wordt ingezet – hoe eerder, hoe beter.



Inwoners over hoe we in gesprek raken. Opgehaald tijdens de stadsdialoog Zwolle armoedevrij (september 2024).

Het figuur op de volgende pagina geeft een overzicht van de actielijn en toont in één oogopslag wat we al doen en welke nieuwe acties we willen uitvoeren.



ACTIELIJN 3: Op tijd de juiste ondersteuning bieden

Acties

1. Vasthouden en verbeteren

- Beschikbaar stellen van inkomensregelingen zodat inwoners mee kunnen doen.
- Beschikbaar stellen van schulddienstverlening.
- Subsidie voor lokale initiatieven voor armoedebestrijding.
- Outreachende jongerenaanpak.



2. Nieuwe acties binnen het huidige budget

- Verbeteren samenhang wmo ondersteuning met geldzorgen.
- Onderzoek hoe werken vanuit vertrouwen kan worden uitgewerkt in de handhavingsstrategie.
- We gaan door met de implementatie van basisdienstverlening.



3. Nieuwe acties met extra kosten

- Nog meer rekening houden met de leefwereld van de inwoner bij onze dienstverlening.
- Structurele aanpak jongeren met geldzorgen.
- De mogelijkheden onderzoeken om SDV dichterbij de inwoner te organiseren.
- Meer aandacht voor geldzorgen in contact met de inwoner bij andere domeinen.



Overzicht van actielijn 3: Wat we al doen en welke nieuwe acties we willen uitvoeren.

1. Vasthouden en verbeteren

We blijven continu werken aan het verbeteren van de kwaliteit van onze ondersteuning. De inwoner staat centraal, ledere situatie is anders, en onze ondersteuning sluit daarop aan. Door maatwerk te leveren, duidelijke communicatie en drempels weg te nemen, zorgen we ervoor dat inwoners zich gehoord en geholpen voelen. Zo vergroten we de kans op herstel, rust en perspectief.



Toegang tot hulp via SWT's

Het Sociaal Wijkteam (SWT) helpt inwoners met uiteenlopende ondersteuningsvragen op de gebieden van de Wmo, jeugdwet, participatiewet en leerplichtwet. Ondersteuningsvragen van inwoners worden beoordeeld (brede uitvraag en systemische benadering) en op de best passende wijze ingevuld. Het SWT richt zich binnen de participatiewet op werk en inkomen en treedt o.a. op als intermediair binnen financiële vraagstukken.

Voor inwoners die er zelf niet meer uit komen en die geen oplossing vinden met behulp van hun omgeving of in de sociale basis, organiseert het Sociaal Wijkteam de tijdelijke ondersteuning die een passend antwoord vindt op de échte vraag. Oplossingen voor problemen worden zo veel mogelijk gevonden in de omgeving: thuis, op school of in de wijk. De inwoner blijft zo veel mogelijk zelf in regie.

Het SWT levert ondersteuning op het vlak van financiën in samenwerking met de Sociaal Raadslieden en Op Orde. De Sociaal Raadslieden zitten wekelijks op de verschillende SWT's waardoor er snel contact kan worden gezocht met het SWT wanneer wenselijk. Daarnaast richt het SWT zich op vroegsignalering. Een voorbeeld hiervan is de samenwerking tussen de afdeling inkomensondersteuning en het SWT waarbij jongeren met schulden actief worden benaderd, hulp wordt geboden om dit gezamenlijk aan te pakken en deze zorg te verminderen en/of te verhelpen.

Hieronder volgt een opsomming van concrete acties die we uitvoeren. Deze acties zijn effectief en worden gewaardeerd door onze inwoners en partners. We blijven deze acties voortzetten en continu verbeteren.

- Bieden van inkomensregelingen zodat inwoners rond kunnen komen en mee kunnen doen.
- Bieden van schulddienstverlening bij (problematische) schulden.
- We geven middels de subsidieregeling Armoedebestrijding subsidie aan partijen die hieraan bijdragen.

2. Nieuwe acties binnen het huidige budget



In 2026 starten we met de acties die binnen het huidige budget en beschikbare formatie uitvoerbaar zijn.

1. Verbeteren van de samenhang van Wmo ondersteuning met geldzorgen beleid.
2. Onderzoek hoe het principe van vertrouwen verder kan worden uitgewerkt. Een voorbeeld is duidelijke afspraken over wanneer te toetsen en wanneer niet, en hoe werken vanuit vertrouwen in de praktijk kan worden toegepast.
3. Voortzetten implementatie van de basisdienstverlening binnen schulddienstverlening. Bij de inrichting bepalen we welke producten en instrumenten we hebben en welke we nodig hebben om onze inwoners optimaal te bedienen.

3. Nieuwe acties met extra kosten



Voor deze acties is extra geld nodig, eenmalig of voor langere tijd. Deze acties werken we uit in een uitvoeringsagenda.

1. Nog meer rekening houden met de leefwereld van de inwoner bij onze dienstverlening. We werken stress sensitief, cultuur sensitief en gebruik maken van maatwerk.
2. We ontwikkelen een structurele aanpak voor jongeren als vervolg op de pilot outreachende jongerenaanpak.
3. De mogelijkheden onderzoeken om SDV dichterbij de inwoner te organiseren.
4. Zorgen dat er bij klantcontact met de gemeente meer oog is voor geldzorgen en verbinding met ondersteuning voor geldzorgen.

Jaarlijks organiseert de gemeente Zwolle een Armoededialoog. Tijdens deze bijeenkomsten gaan inwoners, professionals en de gemeente met elkaar in gesprek over de vraag hoe we samen kunnen leven zonder armoede.

De Stadsdialoog van 2025 vindt plaats tijdens de Week tegen Armoede en heeft als thema: 'Digitale wereld: vriend of vijand voor mensen in armoede?'. Hiermee brengen we kansen en knelpunten rond digitalisering in beeld en zoeken we samen naar oplossingen die inwoners écht verder helpen. Via workshops van onder andere het Informatiepunt Digitale Overheid, het Taalpunt en de Jongerenraad verkende we de impact van technologie op bestaanszekerheid. De inzichten uit deze dialoog gebruiken we om onze aanpak inclusiever te maken en ondersteuning beter vindbaar te maken voor iedereen.

8. Actielijn 4

Versterken financiële redzaamheid voor inwoners zodat ze mee kunnen doen naar vermogen

Het doel is om de financiële redzaamheid van inwoners te helpen te vergroten, zodat zij beter hun geldzaken kunnen beheren en voorbereid zijn op financiële tegenslagen. We ondersteunen inwoners door hun kennis, vaardigheden en hulpbronnen te verbeteren. Daarnaast bieden we nazorg aan om terugval te voorkomen. Hierdoor kunnen inwoners naar vermogen duurzaam deelnemen aan de samenleving.

Onderstaand figuur geeft een overzicht van de actielijn en toont in één oogopslag wat we al doen en welke nieuwe acties we willen uitvoeren.



ACTIELIJN 4: Versterken financiële redzaamheid voor inwoners zodat ze mee kunnen doen naar vermogen

Acties

1. Vasthouden en verbeteren

- Versterking financiële redzaamheid voor duurzame uitstroom van beschermingsbewind.
- Het bieden van een intern contactpersoon voor onze eigen medewerkers die (anoniem) kan helpen bij geldzorgen.
- We bieden nazorg aan iedere inwoner die hulp bij schulden heeft ontvangen.



2. Nieuwe acties binnen het huidige budget

- Inzetten begeleiding en coaching tijdens schulddienstverlening om uitval te voorkomen.
- We borgen dat inkomensondersteuning en schulden structureel aandacht krijgen binnen de keten Arbeidsparticipatie.



3. Nieuwe acties met extra kosten

- Onderzoeken hoe we inwoners nog beter kunnen ondersteunen bij het versterken van financiële redzaamheid financiële redzaamheid.
- Verkennen of inwoners die een uitkering hebben (gehad) nazorg nodig hebben en kunnen krijgen.
- Ontwikkelen structurele aanpak voor begeleiding en coaching tijdens schulddienstverlening.



Overzicht van actielijn 4: Wat we al doen en welke nieuwe acties we willen uitvoeren.

1. Vasthouden en verbeteren



We bieden niet alleen een vangnet als ondersteuning, maar hebben ook oog voor perspectief. Daarom blijven we investeren in middelen en aanpakken die de zelfredzaamheid van inwoners versterken. Zo vergroten we de kans op herstel, rust en perspectief.

Hieronder volgt een opsomming van concrete acties die we uitvoeren. Deze acties zijn effectief en worden gewaardeerd door onze inwoners en partners. We blijven deze acties voortzetten en continu verbeteren.

- Stimuleren van versterking financiële redzaamheid met ondersteuning voor duurzame uitstroom van beschermingsbewind.
- Het bieden van een intern contactpersoon voor onze eigen medewerkers die (anoniem) kan helpen bij geldzorgen.
- Nazorg bieden aan iedere inwoner die hulp bij schulden heeft ontvangen.

2. Nieuwe acties binnen het huidige budget



In 2026 starten we met de acties die binnen het huidige budget en beschikbare formatie uitvoerbaar zijn.

1. Inzetten begeleiding en coaching tijdens schulddienstverlening om uitval te voorkomen. Deze aanpak wordt tijdelijk gefinancierd tot en met 2027. Voor een structurele voortzetting is een vervolgactie geformuleerd onder punt 8.3.
2. We borgen dat inkomensondersteuning en schulden structureel aandacht krijgen binnen de keten Arbeidsparticipatie, in nauwe samenwerking met collega's van Arbeidsparticipatie.

3. Nieuwe acties met extra kosten



Voor deze acties is extra geld nodig, eenmalig of voor langere tijd. Deze acties werken we uit in een uitvoeringsagenda.

1. Verkennen of inwoners die een uitkering hebben (gehad) behoefte hebben aan nazorg en hoe verre we deze ondersteuning kunnen inrichten.
2. Onderzoeken hoe we inwoners nog beter kunnen ondersteunen bij het versterken van hun financiële redzaamheid.
3. We ontwikkelen een structurele aanpak voor begeleiding en coaching tijdens schulddienstverlening vanaf 2028.

9. Actielijn 5

Ondersteuning bieden bij geldzorgen tijdens life events

Een life event is een ingrijpende gebeurtenis in het leven. Iedereen maakt verschillende life events mee. Sommigen zijn positief en anderen hebben een meer negatieve lading. Bij veel life events worden ook financiële keuzes gemaakt, of zijn er financiële consequenties. Inwoners die een life event meemaken lopen een verhoogd risico op financiële zorgen of schulden. Denk aan het verliezen van een baan, een scheiding of de geboorte van een kind. Door inwoners tijdig te informeren en te helpen hun geldzaken goed te beheren en hen voor te bereiden op onverwachte kosten, zijn zij beter voorbereid. Hierdoor kunnen ze beter omgaan met deze veranderingen en blijven financieel stabiel. Dit draagt bij aan hun welzijn en zorgt ervoor dat inwoners niet uitvallen en actief kunnen blijven deelnemen aan de samenleving.

Onderstaand figuur geeft een overzicht van de actielijn en toont in één oogopslag wat we al doen en welke nieuwe acties we willen uitvoeren.

ACTIELIJN 5: Ondersteuning bieden bij geldzorgen tijdens life events

Acties

1. Vasthouden en verbeteren

- Het relatie- en scheidingsteam Zwolle.
- Sturen van informatie over de financiële veranderingen wanneer je 18 wordt.
- Specifieke ondersteuning voor (startende) ondernemers.



2. Nieuwe acties met extra kosten

- Een aanpak ontwikkelen voor het voorkomen van geldzorgen bij life events. Onderzoeken wat er al is, beter verbinden waar kan en nieuwe werkwijzen ontwikkelen.



Overzicht van actielijn 5: Wat we al doen en welke nieuwe acties we willen uitvoeren.

1. Vasthouden en verbeteren

Alhoewel we al stappen zetten om aandacht te vragen voor veranderingen bij life events, zoals een verjaardagskaart aan alle 18-jarigen, hebben we nog geen gerichte aanpak voor life events. Daar willen we meer op gaan inzetten. De bestaande activiteiten die we al hebben behouden we en blijven we continue verbeteren.



Deze zijn:

- Het relatie- en scheidingsteam Zwolle biedt ondersteuning en begeleiding bij relatieproblemen en scheidingen.

[Relaties, ruzie en scheiden | Gemeente Zwolle](#) is een uitstekend voorbeeld van integrale samenwerking rondom een life event. Het relatie- en scheidingsteam biedt ondersteuning en begeleiding aan inwoners tijdens ingrijpende momenten in hun leven, waarbij verschillende disciplines samenkomen om de best mogelijke hulp te bieden. Tijdens gesprekken met partners en collega's werd het Relatie- en Scheidingsloket vaak genoemd als een goed voorbeeld van hoe diverse partijen en afdelingen samen de inwoner integraal ondersteunen.

- Sturen van een verjaardagskaart naar elke nieuwe 18-jarige met informatie over de financiële veranderingen die plaatsvinden wanneer je 18 wordt. We gaan onderzoeken hoe de huidige vorm van de verjaardagskaart nog beter kan aansluiten bij de doelgroep. Hierbij betrekken we de jongerenraad.
- Specifieke ondersteuning bieden voor (startende) ondernemers. Bijvoorbeeld door Over Rood of door het integrale loket van het RBZ en "Ondernemers en Geldzaken".

Werkgroep Financieel Welzijn Ouderen Zwolle.

De werkgroep is opgericht in 2022 om meer bewustwording van het bestaan van financieel misbruik bij ouderen. Het hoofddoel van deze werkgroep is om adequaat te kunnen optreden bij het signaleren van financieel misbruik. Binnen deze werkgroep deel men kennis en ervaring, casuïstiek uitwisselen en gebruik maken van elkaars netwerk zodat men zich meer bewust wordt van dit misbruik. Drie à vier keer per jaar komt deze werkgroep bij elkaar. Inmiddels bestaat de werkgroep uit 30 personen waaronder mensen van de rechtbank, politie, sociale wijkteams en banken.

2. Nieuwe acties binnen het huidige budget

We hebben achttien life events gedefinieerd die een grote invloed kunnen hebben op de financiële bestaanszekerheid van inwoners. Dit zijn herkenbare gebeurtenissen die vaak gepaard gaan met veranderingen op financieel, sociaal en administratief vlak, en die – tijdelijk of langdurig – tot onzekerheid of financiële stress kunnen leiden.



Het gaat om de volgende life events:

1. Ik word 18
2. Ik word 18 en ontvang jeugdzorg
3. Mijn kind wordt 18
4. Wij gaan uit elkaar
5. Ik krijg een kind
6. Mijn naaste/ partner is overleden
7. Ik ga met pensioen
8. Ik word mantelzorger
9. Ik word werkloos
Ik kom in de bijstand
10. Ik ga samenwonen of trouwen
11. Ik ga verhuizen (inclusief huis kopen)
12. Ik ga studeren
13. Ik word ziek of arbeidsongeschikt
14. Ik ga voor mijzelf beginnen

15. Ik ga stoppen met ondernemen
16. Ik kom naar Nederland
17. Ik kom uit detentie

Hoewel het inrichten van specifieke loketten of maatwerkinzet rondom elk van deze gebeurtenissen waardevol kan zijn, vraagt dat aanzienlijke investeringen in capaciteit en middelen. Wel onderzoeken we hoe we binnen de bestaande werkzaamheden en structuren beter kunnen inspelen op deze life events. Dat vraagt om bewustwording bij professionals en vrijwilligers, betere integrale samenwerking en om oog te hebben voor signalen en situaties waarin inwoners extra ondersteuning kunnen gebruiken. Zo zorgen we dat onze dienstverlening aansluit bij wat mensen écht nodig hebben, precies op het moment dat het ertoe doet.

3. Nieuwe acties met extra kosten

Voor deze acties is extra geld nodig, eenmalig of voor langere tijd. Deze acties werken we uit in een uitvoeringsagenda.



Het ontwikkelen van meerdere interventies waarbij inwoners ondersteund worden op specifieke life events. Daarbij is het belangrijk om af te wegen met welke life events wij eerst mee aan de slag willen. Inzetten op een life event is het meest interessant als het preventief werkt op een grote groep inwoners, of bij extreem kwetsbare situaties. We sluiten aan bij de routekaar financiële zorgen van de VNG en programma Verbinden Schuldendomein. De keuze voor deze life events is gebaseerd op gesprekken met gemeenten, SZW en ketenpartners en op keuzes die vanuit Nibud, Wijzer in Geldzaken, Mens Centraal en de Rijksoverheid.



10. Monitoring

Hoe weten we dat dit beleid werkt?

In dit beleidsplan zetten we ons in voor meer financiële bestaanszekerheid voor Zwollenaren, met als doel het realiseren van de volgende concrete resultaten:

- In 2030 zijn er meer inwoners die over geldzaken praten met elkaar of partners in de stad voordat geldzaken geldzorgen worden.
- In 2030 zijn er meer inwoners die weten welk ondersteuningsaanbod voor hen beschikbaar is.
- In 2030 krijgen meer inwoners de ondersteuning waar ze recht op hebben.
- In 2030 zijn meer inwoners in staat om zelf grip te houden (al dan niet met ondersteuning) op hun financiën.

Voor de Koers Sociaal Domein wordt een monitor ontwikkeld waarin indicatoren worden benoemd die aansluiten bij de gestelde doelen. Naar verwachting is in 2026 een eerste versie beschikbaar, zodat vanaf dat moment structureel op de koersdoelen gerapporteerd kan worden.

Om deze doelen te bereiken, hebben we de benodigde acties uitgewerkt binnen de actielijnen.

Doelen en effecten

Met onze doelen streven we naar het realiseren van de volgende effecten:

- Dienstverlening sluit beter aan bij de leefwereld van de inwoner
- Inwoners hebben (meer) vertrouwen in de (gemeentelijke) ondersteuning
- De sociale basis heeft handvatten om financiële zorgen te herkennen, bespreekbaar te maken en ondersteuning te bieden
- (Escalatie van) geldzorgen wordt voorkomen
- Financiën zijn geen belemmering om mee te kunnen doen en gezonde keuzes te maken
- Meer sociaal kapitaal voor inwoners (het netwerk van mensen rondom de inwoner, zoals burens, vrienden of vrijwilligers, waarop terugvallen kan worden en die elkaar helpen met kennis, steun of praktische hulp)
- Beter kennisdeling tussen partners, gemeente en inwoners
- Inwoners ervaren eigen regie, keuzevrijheid en voelen zich gehoord tijdens de ondersteunings-trajecten
- Inwoners hebben handvatten en vaardigheden om (zelf) geldzorgen nu en in de toekomst te voorkomen
- Minder uitval bij werk en beter werknemerschap

We hanteren het principe tellen én vertellen. Het is namelijk lastig om directe causaliteit tussen dit beleid en effecten vast te stellen. Eerder benoemde factoren zoals betaalbare vaste lasten, en sociale vangnetten en toeslagen op Rijksniveau spelen ook een rol. Daarom:

- Tellen: meten van resultaten en trends met cijfers.
- Vertellen: verzamelen ervaringen en verhalen van inwoners en professionals om betekenis te geven aan de cijfers.

Zo wordt aannemelijk hoe resultaten van de acties bijdragen aan de effecten, ook als de exacte causaliteit lastig vast te stellen is. Bijvoorbeeld: als 500 extra inwoners via vroegsignalering ondersteuning hebben geaccepteerd, kan redelijkerwijs worden geconcludeerd dat dit bijdraagt aan het effect “voorkomen van escalatie van geldzorgen”.

De verzamelde informatie wordt gebruikt om proactief en anticiperend te kunnen handelen. Dit doen we door data te duiden en waar nodig verder te analyseren. Ook zullen we steeds slimmer data moeten toepassen in de primaire processen om proactief handelen te ondersteunen. Bijvoorbeeld door inwoners steeds minder gegevens zelf aan te laten leveren die wij/de overheid zelf al van de inwoner heeft. Hierbij volgen en onderzoeken we stapsgewijs de laatste ontwikkelingen in samenwerking met de interne IV-organisatie.

Resultaten meten

Met maatschappelijke partners maken we afspraken op basis van uitvoerende activiteiten en op basis van bereikt effect.

In de uitvoeringsagenda wordt concreet uitgewerkt welke resultaten gemeten worden en op welke manier de raad hierover geïnformeerd wordt, waarbij zoveel mogelijk wordt aansluiten bij de huidige planning en control cyclus.

We benutten bestaande meetinstrumenten om resultaten en effecten te meten. Hieronder volgt een opsomming van instrumenten.

Jaarlijkse Armoede- en Schuldenmonitor

Jaarlijks stuurt het college in het najaar de Armoede- en Schuldenmonitor naar de gemeenteraad. Deze geeft inzicht in de demografische ontwikkelingen van Zwolse (minima)huishoudens en laat zien in hoeverre gemeentelijke regelingen en voorzieningen inwoners bereiken (o.a. gebruik inkomensregelingen, vroegsignalering, schuldhulpverlening).

Minima Effect Rapportage (MER, Nibud)

Het Nibud onderzoekt periodiek of verschillende Zwolse huishoudtypen hun maandbegroting rond kunnen krijgen. Dit geeft inzicht in de effectiviteit van onze inkomensondersteuning. De MER is een vast onderdeel van de beleidscyclus en wordt in principe uitgevoerd in het jaar dat een nieuw college aantreedt (volgende in 2026). Bij grote economische onzekerheid kunnen we besluiten dit vaker te laten doen.

CBS Armoedescan

Vanaf 2024 gebruiken we de Armoedescan van het CBS. Dit digitale dashboard geeft inzicht in het gebruik van inkomensregelingen door verschillende doelgroepen, afgezet tegen het potentieel aantal gerechtigden. Zo zien we waar sprake is van onder- of overbereik.

Dashboard Geldfit

Het Dashboard Geldfit (ontwikkeld door Schulden-LabNL en partners) geeft inzicht in het bereik en gebruik van het landelijke Geldfit-platform en doorverwijzingen naar lokaal aanbod. Hierdoor kunnen we zien hoeveel Zwollenaren informatie of hulp zochten via dit kanaal en hoe effectief de koppeling naar de gemeentelijke ondersteuning is.

Buurt voor Buurt-onderzoek Zwolle

Dit onderzoek wordt elke twee jaar uitgevoerd en meet brede maatschappelijke effecten, waaronder leefbaarheid, sociale samenhang en (financiële) zorgen van inwoners. Voor dit beleidsplan benutten we de vragen over geldzorgen, vertrouwen in overheid en sociale netwerken als indicatoren.

Klantreizen en klanttevredenheidsonderzoeken

Eens per twee jaar voeren team Inkomen en team Schulddienstverlening klantreizen en tevredenheidsonderzoeken uit. Hiermee krijgen we inzicht in de ervaringen van inwoners met onze dienstverlening: is de ondersteuning toegankelijk, begrijpelijk, passend en menselijk? Dit helpt om dienstverlening te verbeteren en sluit beter aan bij de leefwereld van de inwoner.



11. Strategische Communicatie

Goede communicatie is essentieel voor het vergroten van financiële bestaanszekerheid. We stemmen onze communicatie af op de behoeften, ervaringen en beleving van inwoners. Dit vraagt om een benadering die uitgaat van vertrouwen, gelijkwaardigheid en duidelijkheid. Iedereen wil zich gezien, gehoord, begrepen en beschermd voelen – daar gaan we voor.

Onze communicatie is daarom niet alleen informatief, maar ook uitnodigend, menselijk en toegankelijk. We nemen de tijd om écht contact te maken en om de juiste toon te vinden, zeker als het gaat om gevoelige onderwerpen als armoede, schulden en hulpverlening.

Aansluiting bij de visie Menselijke Maat

Onze communicatievisie sluit aan bij de ambitie uit het programmaplan Menselijke Maat. Daarin staan twee kernbegrippen centraal:

Vertrouwd

We sluiten aan op de vragen, zorgen en leefwereld van inwoners. We zijn zichtbaar en benaderbaar. Inwoners die ondersteuning nodig hebben, weten waar en hoe zij contact kunnen opnemen met de gemeente Zwolle.

Duidelijk

We communiceren helder over verwachtingen, rechten en plichten. Informatie is begrijpelijk geformuleerd en toegankelijk, ongeacht iemands vaardigheden, taalniveau of achtergrond.

Communicatievisie Menselijke Maat: mensgericht en inclusief

We gaan bij onze communicatie uit van de behoeften, ervaringen en beleving van inwoners. We zetten in op interactie, dialoog en het uitnodigen tot contact. We communiceren zorgvuldig, en zorgen voor duidelijkheid zonder afstandelijkheid met ruimte voor emotie.

De volgende uitgangspunten vormen de basis voor al onze communicatie:

- We communiceren open, eerlijk en uitnodigend.
- We tonen begrip en staan open voor het gesprek.
- We zijn duidelijk over wat inwoners van ons mogen verwachten, en wat niet.
- We sluiten aan op het taalniveau en de belevingswereld van onze doelgroep. Zo benaderen we bijvoorbeeld jongeren en werkenden met een laag inkomen via hun voorkeurskanalen, met communicatie die aansluit bij hun leefwereld.
- We benutten verschillende kanalen, afgestemd op waar mensen zich bevinden en hoe zij communiceren.
- We zorgen dat informatie vindbaar is, op het juiste moment beschikbaar komt, en aansluit bij het leven van mensen.

Toepassing in beleid en uitvoering

Deze uitgangspunten zijn leidend voor alle acties in hoofdstuk 5. Per actie wordt uitgewerkt hoe communicatie wordt ingezet, en hoe deze bijdraagt aan het doel van de maatregel of interventie.

Denk hierbij aan:

- preventieve communicatie (zoals 'stressbusters-actie' en 'Laat geen geld liggen gids'),
- doelgroepgerichte formats (zoals voor jongeren of statushouders),
- begrijpelijke brieven en folders,
- ondersteuning in persoonlijk contact, via spreekuren of hulp bij digitale toegang,
- gebruik maken van bestaande overlegstructuren zoals de werkgroep inkomensondersteuning, de werkgroep betaalbaarheid (met woningbouw) en het Lokale Educatieve Agenda (LEA) overleg.

Bijlagen

1. Voor wie doen we het: de inwoner van Zwolle met geldzorgen	34
2. Probleemschets armoede en schuldenproblemen	36
3. Breder beleidskader: financiële bestaanszekerheid als onderdeel van een grotere beweging	39
4. Domein overstijgend, met elkaar en integraal	42
5. Kernpunten evaluatie bestaand beleid	46
6. Literatuurlijst	49

Bijlage 1

Voor wie doen we het: de inwoner van Zwolle met geldzorgen

Uit de gehouden klantreizen (2024) blijkt dat onze doelgroep, ondanks het gemeenschappelijke kenmerk van een laag inkomen en/of schrijnende situaties, zeer divers is. Er zijn aanzienlijke verschillen in opleidingsniveau, zelfredzaamheid, werkstatus, digitale vaardigheden, houding ten opzichte van de overheid, schuldenlast, woonsituatie, kennis over inkomensregelingen en proactiviteit. Dit vraagt om een benadering die rekening houdt met deze diversiteit en ruimte biedt voor maatwerk en ondersteuning op verschillende niveaus.

Zeer diverse situatieschetsen van onze doelgroep

Opgehaald uit klantreizen (2024) van de heterogene groep mensen welke we inkomensondersteuning en/of schuldhelp bieden.



Alleenstaande moeder

- Vier kinderen (7 t/m 18 jaar).
- Ontvangt Wajong uitkering.
- Heeft een turbulent leven (gehad) en is daarvoor in therapie.

Man (22)



- Op 18-jarige leeftijd verantwoordelijk geworden voor de eigen financiën, maar dat ging niet goed. Hij had niet geleerd van zijn ouders hoe hij verstandig om moest gaan met geld. Hij heeft verkeerde keuzes gemaakt.
- Krijgt nu ambulante begeleiding.

Alleenstaande dove moeder (22)



- Heeft in een blijf-van-mijn lijfhuis gezeten samen met haar zoontje van 2,5 jaar oud.
- Woont inmiddels zelfstandig en is weg bij haar man.
- Heeft een bijstandsuitkering en wil gauw starten met een opleiding tot kok.

Alleenstaande vader



- Gescheiden in 2021, nu co-ouderschap.
- Is zijn baan kwijtgeraakt door problemen met de scheiding.
- Heeft vroeger zelf in de jeugdzorg gewerkt.
- Ontvangt een bijstandsuitkering en gaat naar de Voedselbank.

Man (65)



- Had tot zijn 62e een eigen IT-bedrijf, maar door corona kreeg hij geen opdrachten meer. Hij zat al gauw in de bijstand.
- Woont in een verouderde huurwoning.

Man (40)



- Zat in vechtscheiding. Hun geld zat in het koophuis met overwaarde. Vrouw woonde in het huis en man moest met niks opnieuw beginnen.
- Kreeg te maken met hoge kosten na de scheiding, zoals de inrichtingskosten van de nieuwe woning, hoge huur en advocaatkosten. Zo is hij in de financiële problemen gekomen.

Vrouw (30)



- In loondienst
- In 2020 gescheiden en woont nu al enkele jaren alleen met haar zoontje.
- Kon na haar scheiding niet sparen in de afgelopen jaren en kwam geld tekort.
- Kreeg daar stress van, maakte zich zorgen over haar zoontje en kwam in de ziektewet. Daardoor kreeg ze nog minder geld. Zorgverzekeringen werden niet betaald en ze kwam steeds verder in de problemen.

Alleenstaande man (36)



- Is slachtoffer geworden van identiteitsfraude waardoor hij in de problemen is gekomen.
- Had beleggingen die zonder zijn toedoen werden verkocht. Het bleek dat zijn ex-vrouw zijn rekening had gehackt. Spullen werden op zijn naam gekocht en van zijn rekening betaald.
- Werd angstig en durfde geen geld meer over te maken. Was zelf ook niet handig met telefoon en geldzaken.

Beleid voor iedereen, met oog voor verschillen

In Zwolle kiezen we voor een inclusief beleid waarin álle inwoners worden gezien en ondersteund in hun financiële bestaanszekerheid. Sommige personen bevinden zich in een meer kwetsbare positie.

Zo blijkt uit onderzoek dat jongeren relatief vaak geldzorgen of schulden hebben, en niet altijd goed zijn voorbereid op financiële zelfstandigheid. Zij missen soms de benodigde vaardigheden, zijn gevoelig voor verleidingen zoals 'koop nu, betaal later' en weten de weg naar hulp minder goed te vinden.

Ook werkenden met een laag besteedbaar inkomen ervaren regelmatig financiële druk, ondanks dat zij een baan hebben. Hun inkomen gaat vaak grotendeels op aan vaste lasten, terwijl er weinig ruimte is voor onvoorziene uitgaven. Onzeker of flexibel werk en een beperkte bekendheid met inkomensregelingen maken hen extra kwetsbaar. Dit geldt ook voor ondernemers, die te maken kunnen hebben met wisselende inkomsten en specifieke financiële risico's.

Voor jongeren, werkenden en ondernemers is het belangrijk dat ondersteuning aansluit op hun leefwereld. Dit vraagt om maatwerk, communicatie via passende kanalen en toegankelijke voorzieningen.

Daarnaast weten we dat inwoners met beperkte taal- of financiële vaardigheden – waaronder laaggeletterden en mensen met een migratieachtergrond – een verhoogd risico lopen op financiële problemen. Slechts 40% van de Nederlanders beschikt over voldoende financiële vaardigheden. Begrijpelijke communicatie en laagdrempelige ondersteuning zijn daarom essentieel in al ons beleid en aanbod.

Ook zien we dat kinderen die opgroeien in armoede een bijzonder kwetsbare groep is. Zij hebben vaker te maken met sociale uitsluiting, beperkte toegang tot voorzieningen en slechtere gezondheid, wat hun kansen voor de toekomst ernstig kan beperken. Armoede vanaf jonge leeftijd vergroot bovendien het risico op armoede op latere leeftijd. Tenslotte zien we dat inwoners met een beperking of chronische ziekte vaak hogere kosten hebben en minder mogelijkheden om te werken. We blijven deze inwoners ondersteunen met gerichte inkomensmaatregelen, zoals vastgesteld in de uitgangspuntennotitie Vereenvoudiging Inkomensregelingen (november 2024).

Bijlage 2

Probleemschets armoede en schuldenproblemen

Armoede en schuldenproblemen zijn groter dan alleen een gebrek aan geld. Het zijn taaiere vraagstukken waar niet één oplossing voor is. Armoede en schulden ontstaan vaak door een opeenstapeling van verschillende problemen met tekorten op meerdere gebieden. Deze tekorten beïnvloeden elkaar en versterken zo de problematiek. Economische tegenslagen, ingrijpende gebeurtenissen zoals een scheiding, sociale druk en beperkte vaardigheden maken het leven voor veel mensen een zware uitdaging. Financiële bestaansonzekerheid gaan vaak samen met (mentale) gezondheidsproblemen, verminderd gevoel van eigenwaarde, onveilige thuissituatie, onstabiele woonsituatie, sociale uitsluiting en gebrek aan perspectief op de arbeidsmarkt. Financiële bestaansonzekerheid heeft invloed op de veerkracht van mensen en leidt in veel gevallen tot een lager vertrouwen in de overheid. Langdurige armoede leidt weer tot verhoogde kans op schuldenproblematiek. Opgroeien in armoede heeft ook vaak negatieve gevolgen voor de leerprestaties en toekomstkansen van kinderen. En de volgende generatie uit armoede heeft een grotere kans om zelf ook in armoede terecht te komen.

Maatschappelijke kosten van armoede en schulden

De Commissie Sociaal Minimum stelt in haar rapport: 'Een toereikend inkomen vermindert maatschappelijke kosten, zoals oplopende zorgkosten, de kosten voor schuldanerking en onderbenutting van menselijke kapitaal' (p.12, 2023).

Wanneer de inkomens stijgen zal de rijksoverheid minder tijdelijke maatregelen hoeven nemen zoals nu met de energietoeslag en kunnen gemeenten zich bezighouden met maatwerk in plaats van aanvullend beleid' (Commissie Sociaal Minimum, 2023). Armoede kost onze maatschappij dus geld. Ook voor problematische schulden, wat zowel een gevolg als oorzaak van armoede kan zijn, betalen we hoge kosten. Het innen van 3 miljard schulden kost 17 miljard euro per jaar (Fransman & Bakker, 2020).

Bron: [Movisie](#)

Definities

Armoede

In Zwolle sluiten we aan bij de nieuwe methode die het CBS, SCP en Nibud hanteren om armoede te definiëren. Naast geld voor wonen, energie, verzekeringen, kleding en de dagelijkse boodschappen, is er geld nodig om aardig mee te kunnen doen in de samenleving. Het gaat dan ook om bijvoorbeeld een telefoon, toegang tot het internet en sociale activiteiten.

Schulden

Veel mensen hebben in hun leven te maken met schulden. Denk bijvoorbeeld aan een hypotheek of studielening. Lang niet alle schulden vormen een risico of zijn een probleem. In Zwolle hanteren we de definitie van de NVVK voor problematische schulden: 'Een schuld is problematisch wanneer te voorzien is dat een natuurlijke persoon schulden niet zal kunnen blijven afbetalen of is gestopt met afbetalen.'

Ook niet-problematische schulden kunnen een voor mensen grote financiële zorgen veroorzaken. We stellen geen grenzen aan inkomen of hoogte van schuld om iemand te helpen.

Armoede en schulden ontwikkeling in Nederland

Uit CBS-gegevens blijkt het aantal mensen in armoede de laatste jaren dalen naar 3,1 procent van de bevolking in 2023. De ernst van de armoede neemt echter toe.

In vergelijking met 2018 waren er in 2023 relatief meer werkenden arm dan er mensen in de bijstand arm waren. Werkende armen komen meer inkomen tekort dan arme mensen met een bijstandsuitkering. Het aantal mensen met problematische schulden neemt volgens het CBS toe sinds 2021. In 2024 heeft 8,9 procent van alle huishoudens geregistreerde problematische schulden.

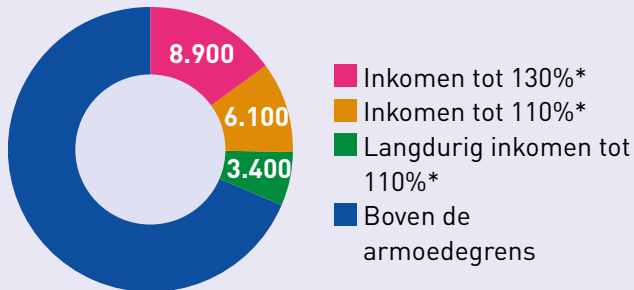
Zie op de volgende pagina het visuele overzicht van recente armoede en schulden cijfers in Zwolle.

Armoede in Zwolle, 2023

Inkomen

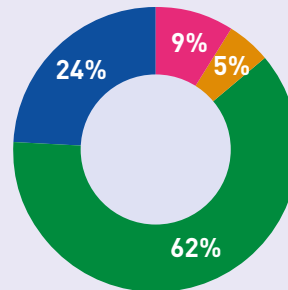
Totaal aantal Zwolse huishoudens

58.800

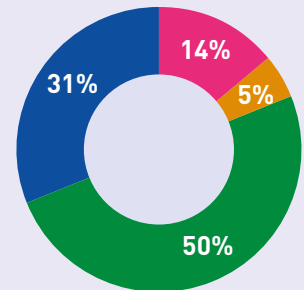


Bron van inkomsten

Huishoudens met inkomen tot 110%*



Huishoudens met inkomen tot 130%



■ Werknemer
 ■ Zelfstandige
 ■ Uitkering sociale voorziening/ arbeidsongeschiktheid, werkloosheid
 ■ Pensioen

Kinderen

26.100

totaal aantal kinderen in Zwolle, waarvan:

1.640

in huishouden met inkomen tot 110%* (Relatief het vaakst in Holtenbroek of Diezerpoort)

2.430

in huishouden met inkomen tot 130%*



*Huishoudens met inkomen tot 110% en 130% van het sociaal minimum kunnen gebruik maken van onze inkomensregelingen.

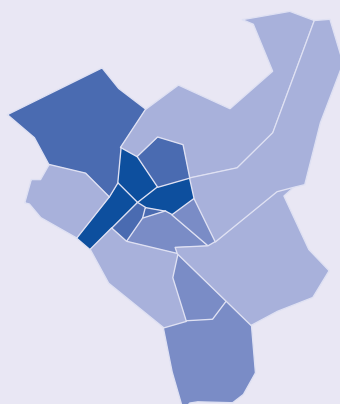
Bron: Armoede- en Schuldenmonitor Zwolle.

Schulden in Zwolle, 2024

Geregistreeerde schulden

4.610 huishoudens met geregistreeerde schulden (dat is 7,3% van alle Zwolse huishoudens)

- minder dan 5%
- 5 tot 7%
- 7 tot 9%
- 9 tot 11%
- 11 of meer



Benaderd

12.508 huishoudens benaderd met hulpaanbod door vroegsignalering

Aanvragen

342 aanvragen schulddienstverlening

Schuld

€30.000 is de gemiddelde schuldenlast bij start schuldsaneringsregeling in 2025

Bronnen: Armoede- en Schuldenmonitor Zwolle, CBS Schuldenproblematiek in beeld.

Maatschappelijke trends

De aanpak van armoede en schulden verandert. Mede door de stem van ervaringsdeskundigen weten we dat allerlei factoren meespelen zoals ingewikkelde of tegenstrijdige wetgeving, gebeurtenissen zoals ziekte of het verliezen van een baan, vooroordelen bij ondersteuners over mensen in armoede, of gebrekkige integrale samenwerking. Ook de stijgende kosten van levensonderhoud en de energiecrisis door de oorlog in Oekraïne heeft meer mensen geraakt en daarmee de aandacht en begrip voor financiële zorgen vergroot. Dit zien we terug in wet- en regelgeving.

Trends in wet- en regelgeving

Wet gemeentelijke schuldhulpverlening

De procedures voor schuldhulpverlening is vereenvoudigd en de duur van de schuldsanering via de Wet schuldsanering natuurlijke personen (Wsnp) verkort. Vanuit het Rijk wordt ingezet op harmonisatie van gemeentelijke schuldhulpverlening met “Basisdienstverlening schuldhulpverlening”, zodat hulp overal in Nederland gelijkwaardig en toegankelijk is. Daarnaast is er meer aandacht voor preventie en maatwerk. Vanuit de Wet gemeentelijke schuldhulpverlening (Wgs) zijn gemeenten verplicht om inwoners actief te benaderen die achterstanden hebben door middel van vroegsignalering.

Participatiewet

De Participatiewet heeft de afgelopen jaren verschillende ontwikkelingen doorgemaakt, waarbij vereenvoudiging en maatwerk centraal staan. Het wetsvoorstel “Participatiewet in balans” streeft naar een toereikend bestaansminimum en passende ondersteuning voor iedereen, met duidelijke en begrijpelijke rechten en plichten. Daarnaast is er meer aandacht voor de menselijke maat, zodat besluiten beter aansluiten op de persoonlijke situatie van de belanghebbenden. Deze ontwikkelingen zijn bedoeld om de wet effectiever en mensgerichter te maken, waardoor meer mensen kunnen deelnemen aan de samenleving en hun financiële bestaanszekerheid kunnen verbeteren. De komende jaren wordt de Participatiewet stapsgewijs aangepast.

Wet proactieve dienstverlening

De Wet Proactieve Dienstverlening is een wetsvoorstel dat beoogt overheidsinstanties zoals het UWV, de Sociale Verzekeringsbank (SVB) en gemeenten de bevoegdheid te geven om burgers actief te benaderen over uitkeringen en voorzieningen waarvoor zij mogelijk in aanmerking komen. Het doel is om niet-gebruik van sociale voorzieningen te verminderen en de bestaanszekerheid van burgers te vergroten. De beoogde inwerkingtreding is nog onzeker. Deze ontwikkeling kan een aanzienlijke impact hebben op ons gemeentelijk armoede- en schuldenbeleid.

Bijlage 3

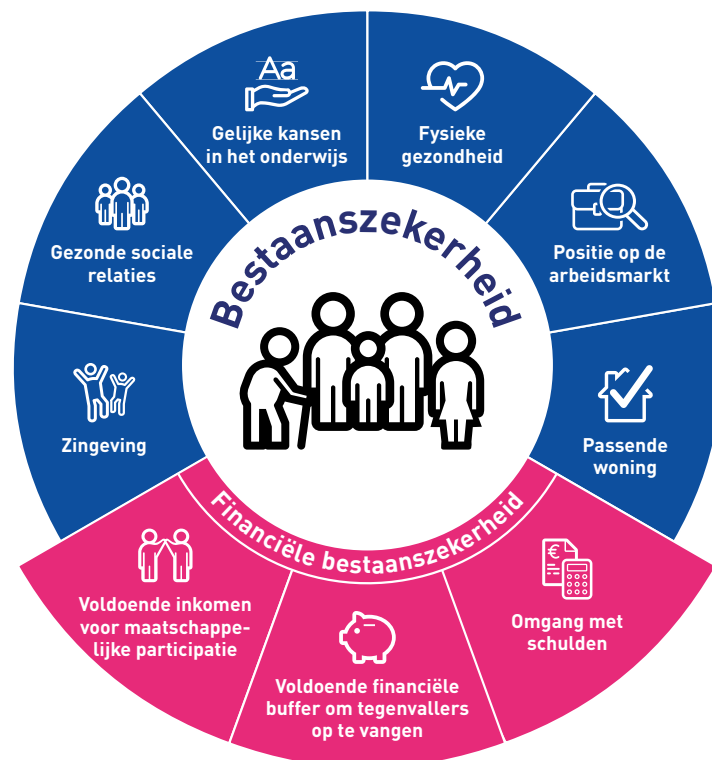
Breder beleidskader: financiële bestaanszekerheid als onderdeel van een grotere beweging

In het coalitieakkoord 2022-2026 “Samen voor een waarde(n)volle toekomst” benadrukt het college het belang van een inclusieve samenleving waarin iedereen de kans krijgt om mee te doen. Gelijke kansen en bestaanszekerheid voor alle inwoners staan hierbij centraal.

Om dit te realiseren, versterken we de sociale basis. Het uitgangspunt is het normaliseren van hulp en ondersteuning binnen de natuurlijke leefomgeving van mensen, met een sterke focus op preventie en toegankelijke zorg. De visienota “Versterking Sociale Basis 2024-2027” legt uit dat de sociale basis grotendeels wordt gevormd door mensen die voor zichzelf en elkaar zorgen en samen een gemeenschap opbouwen. (Professionele) ondersteuning speelt hierin een aanvullende rol: zij versterkt deze kracht en biedt een extra vangnet voor mensen die dat nodig hebben. Dit geldt ook voor onze inwoners met geldzorgen. Door het taboe te doorbreken en

geldzorgen bespreekbaar te maken, kunnen we geldzorgen voorkomen, eerder signaleren en helpen oplossen waarmee we erger voorkomen. Inwoners, vrijwilligers en partners in de stad dragen samen bij aan financiële redzaamheid van Zwollenaren. Tegelijkertijd wordt het formele vangnet genormaliseerd voor degenen die dit nodig hebben.

“De Koers Sociaal Domein Zwolle 2024-2030” beschrijft de beweging waar we in het sociaal domein aan werken. De beweging waarbij de inwoner centraal staat en we werken vanuit vertrouwen. Door te werken aan meer bestaanszekerheid, kansgelijkheid en het makkelijker maken van gezond leven werken we écht aan welzijn, veiligheid, participatie en inclusie. Deze thema’s vormen daarom de hoofddoelstellingen van de Koers Sociaal Domein en vormen de koepel voor het beleidsplan financiële bestaanszekerheid.



Financiële bestaanszekerheid.

Bestaanszekerheid

Het hebben van een inkomen, een (t)huis, een baan of zinvolle daginvulling, toegang tot zorg, onderwijs en een sociaal netwerk zijn belangrijke voorwaarden voor het ervaren van bestaanszekerheid.

Tijdens de eerste editie van de Samenloop voor Omstandigheden over Bestaanszekerheid en Wonen (april 2024) zijn de gemeenteraad en het college in gesprek gegaan met inwoners, experts en belangengroepen over wonen en leven in Zwolle. Belangrijke onderwerpen waren geldzorgen, woningnood en sociale verbindingen in buurten. De bijeenkomst leverde waardevolle inzichten op, zoals de noodzaak voor meer betaalbare woningen, betere ondersteuning voor kwetsbare groepen en het belang van sociale cohesie en persoonlijke benadering in hulpverlening. Deze inzichten dienen ook als input voor dit beleidsplan, met een focus op inclusiviteit, bestaanszekerheid en samenwerking met diverse stakeholders.

Financiële bestaanszekerheid

Financiële bestaanszekerheid van inwoners is een essentieel onderdeel van bestaanszekerheid. Financiële bestaanszekerheid betekent dat iemand voldoende financiële middelen heeft om in de basisbehoeften te voorzien, zoals huisvesting, voeding, gezondheidszorg en onderwijs. Het zorgt ervoor dat mensen zich geen zorgen hoeven te maken over hun dagelijkse uitgaven en onverwachte kosten, waardoor ze een stabiel en voorspelbaar leven kunnen leiden. Dit draagt bij aan hun algehele welzijn en mentale gezondheid. Onder financiële bestaanszekerheid verstaan we:

- Voldoende inkomen om van te leven en te kunnen meedoen
- Voldoende financiële buffer
- Omgang met schulden

Kansengelijkheid

We zetten ons in voor iedereen maar investeren extra in mensen met minder kansen om ongelijkheid tegen te gaan.

Gezond Leven

We werken aan een vitale samenleving waarin mensen elkaar ontmoeten en in beweging zijn, gezond eten, zich gezonder voelen en samen kunnen bijdragen aan welzijn en welvaart.

Vertrouwen

Voor het ervaren van (financiële) bestaanszekerheid is een wederzijdse vertrouwensrelatie tussen inwoners

en overheid van belang. Wij gaan uit van vertrouwen en de goede intenties van inwoners. We bouwen aan vertrouwen door onze dienstverlening te verbeteren, helder en duidelijk te communiceren en inwoners zo nodig passende ondersteuning te bieden.

Arbeidsparticipatie

Naast de genoemde hoofdoelen richten we ons op de verbinding van financiële bestaanszekerheid en (arbeids-)participatie. Wij weten dat betaalde arbeid een solide garantie is voor financiële bestaanszekerheid. De betaalde arbeid dient dan wel tot voldoende inkomen te leiden en werkzekerheid. Ondersteuning bij geldzorgen verbetert de financiële bestaanszekerheid, wat leidt tot minder stress en een betere mentale gezondheid. Hierdoor kunnen inwoners zich beter concentreren op hun werk en zijn ze productiever. Dit verhoogt de kans op het behouden van duurzaam werk en bevordert hun participatie in de arbeidsmarkt en samenleving. Kortom, financiële stabiliteit helpt mensen om hun baan te behouden, beter begeleid te worden naar werk en hun werk langdurig te behouden. Dit sluit aan bij de ingezette beweging uit de Visie op arbeidsparticipatie en arbeidsmarktbeleid, juli 2024 om zoveel mogelijk inwoners van Zwolle in hun eigen levensonderhoud kunnen laten voorzien, door middel van betaald werk. Waar nodig vormen wij het vangnet met gerichte inkomensondersteuning en schuldhulp. Onze gemeentelijke inkomensregelingen dragen bij aan sociale participatie van inwoners en zorgen voor voldoende financiële buffers om tegenvallers op te vangen of om de drempel om van een uitkering naar betaalde arbeid te gaan te verminderen.

Bestaand beleidskader financiële bestaanszekerheid

Zoals aangegeven omvat financiële bestaanszekerheid:

1. Voldoende inkomen om van te leven en te kunnen meedoen
2. Voldoende financiële buffer
3. Omgang met schulden

Voor punt 1 en 2 heeft de raad recent de uitgangspuntennotitie Vereenvoudiging Inkomensregelingen (november 2024) vastgesteld:

1. Bestaanszekerheid, kansengelijkheid en goede gezondheid blijvende leidende kaders voor de vereenvoudiging van de inkomensregelingen. We blijven daarom speciale regelingen houden voor meer kwetsbare inwoners zoals kinderen en inwoners met een beperking of een chronische ziekte.

2. Voldoende inkomen om rond te komen is één van de pijlers van bestaanszekerheid. Daarom willen wij dat zoveel mogelijk inwoners met recht op de regelingen, deze ook gebruiken.
3. Onze gemeentelijke inkomensregelingen dragen bij aan sociale participatie van inwoners en zorgen voor voldoende financiële buffers om tegenvallers op te vangen. Het Rijk is verantwoordelijk voor het algemeen inkomen. Wij houden vast aan deze rolverdeling tussen Rijk en gemeente.
4. Sociale participatie legt een basis voor kansengelijkheid. Wij vertrouwen erop dat inwoners daar zelf de juiste keuzes in maken. Wij sturen zelf zo min als wettelijk mogelijk op gebruiksdoelen.
5. De inwoner staat centraal: wij sluiten aan bij de situatie van de inwoner; wij werken vanuit vertrouwen en de menselijke maat. Daarom verlagen wij de bewijslast op inkomen en op bestedingsdoelen zo veel als de Participatiewet toestaat. Hiermee wordt het beleid ook op onderdelen doelmatiger.
6. Preventie en laagdrempelige hulp hebben prioriteit. Dat betekent:
 - I. Wij zijn actief op zoek naar inwoners die onze inkomensregelingen nodig hebben.
 - II. Hulp is dichtbij, in de sociale basis, in de wijk, met begeleiding als nodig.
 - III. Hulp is toegankelijk dus begrijpelijk, helder, via verschillende routes te benaderen en met hulp als nodig.
7. Onze professionals in de uitvoering en intermediairs en vrijwilligers in de sociale basis zijn cruciale partners bij bevordering van financiële bestaanszekerheid en kansengelijkheid. Wij zetten in op verdere verbetering en ondersteuning van hun inzet.

Voor punt 3, omgang met schulden, werken we verder binnen bestaande kaders. De Wet gemeentelijke schuldhulpverlening (Wgs) vormt het wettelijke fundament voor onze schulddienstverlening. In het beleidsplan schulddienstverlening 2021–2025 zijn de inhoudelijke kaders uitgewerkt aan de hand van vier ambities:

1. investeren in preventie,
2. ondersteunen van kwetsbare inwoners,
3. realiseren van bestaanszekerheid voor huishoudens,
4. en stimuleren van gedeeld eigenaarschap met de stad.

Deze ambities, aangevuld met inzichten uit evaluaties en de opgehaalde input van inwoners en samenwerkingspartners, vormen het uitgangspunt voor de nieuwe actielijnen binnen het beleidsplan financiële bestaanszekerheid.

Bijlage 4

Domein overstijgend, met elkaar en integraal

Inwoners met geldzorgen hebben vaak meerdere hulpvragen binnen het sociaal domein. Dit kan betekenen dat er meerdere beleidsonderdelen en afdelingen bij de inwoner betrokken raken of zijn. In deze bijlage staan de raakvlakken met andere beleidsterreinen kort beschreven. Zo is zichtbaar dat wij domein overstijgend samenwerken bij het verbeteren van financiële bestaanszekerheid binnen het sociaal domein.

Toegang tot hulp via SWT's

Het Sociaal Wijkteam (SWT) helpt inwoners met uiteenlopende ondersteuningsvragen op de gebieden van de Wmo, jeugdwet, participatiewet en leerplichtwet. ondersteuningsvragen van inwoners worden beoordeeld (brede uitvraag en systemische benadering) en op de best passende wijze ingevuld. Voor inwoners die er zelf niet meer uit komen en die geen oplossing vinden met behulp van hun omgeving of in de sociale basis, organiseert het Sociaal Wijkteam de tijdelijke ondersteuning die een passend antwoord vindt op de échte vraag. Oplossingen voor problemen worden zo veel mogelijk gevonden in de omgeving: thuis, op school of in de wijk. De inwoner blijft zo veel mogelijk zelf in regie.

Mensen die langdurig met geldzorgen leven ervaren chronische stress. Dit heeft invloed op de gezondheid van mensen, zowel fysiek als mentaal. Het SWT levert ondersteuning op het vlak van financiën in samenwerking met de Sociaal Raadslieden en Op Orde. De Sociaal Raadslieden zitten wekelijks op de verschillende SWT's waardoor er snel contact kan worden gezocht met het SWT wanneer wenselijk. Daarnaast richt het SWT zich op vroegsignalering. Een voorbeeld hiervan is de samenwerking tussen IO en SWT waarbij jongeren met schulden actief worden benaderd, hulp wordt geboden om dit gezamenlijk aan te pakken en deze zorg te verminderen en/of te verhelpen.

Gezondheid

Leven in armoede heeft aantoonbaar negatieve effecten op de fysieke en mentale gezondheid. Aanhoudende stress door schulden of een laag inkomen tast het welzijn aan en verkort de levensverwachting. In Zwolle zetten we in op initiatieven die financiële bestaanszekerheid en gezondheid met elkaar verbinden.

Vitaliteitsprogramma Tiem

Voor veel uitkeringsgerechtigden vormen gezondheidsproblemen een belemmering om deel te nemen aan werk. Sociale Werkvoorziening Tiem speelt hierop in door samen met Sportservice Zwolle beweegactiviteiten aan te bieden. Mensen in de bijstand worden actief gestimuleerd om te bewegen tijdens hun traject naar werk. Ook SW-medewerkers kunnen op hun afdeling sporten. Dit draagt bij aan een betere gezondheid, meer sociale participatie en vergroot de kans op werkhervatting.

Kind naar Gezonder Gewicht

Kinderen die in armoede opgroeien hebben vaker fysieke en mentale klachten. Met het programma Kind naar Gezonder Gewicht zetten we in op een duurzame verandering in leefstijl. Deze aanpak kijkt verder dan gewicht en richt zich ook op onderliggende factoren in het gezin. De ondersteuning is integraal: één centrale zorgverlener coördineert de begeleiding en werkt samen met professionals uit het sociaal en zorgdomein om de leefstijl van het kind blijvend te verbeteren.

Kansrijke start

Inzetten op de 1ste 1.000 dagen van kinderen is een belangrijk instrument omdat dit erg bepalend is voor rest van het leven. Armoede heeft vanaf de geboorte effect op een lagere functionele gezondheid, taalachterstand en het DNA. In de eerste 1000 dagen wordt de infrastructuur in het brein van kinderen aangelegd.

In september 2018 werd landelijk het actieprogramma Kansrijke Start gelanceerd vanuit de overtuiging dat ieder kind de best mogelijke start van zijn of haar leven verdient. In Zwolle zijn we al jaren actief om Kansrijke Start vorm te geven, o.a. via het netwerk het Jonge Kind. Hierin wordt wijkgericht gewerkt aan activiteiten om jonge kinderen een goede start te geven en te werken aan lichte opvoedondersteuning. Denk bijvoorbeeld aan ouder-kind cafés.

Binnen Kansrijke Start Zwolle zijn er 3 werkgroepen actief en wordt er ingezet op het versterken van de samenwerking tussen professionals in het medisch en sociaal domein onderling en het informeel netwerk.

Het actieprogramma wordt aangejaagd door twee projectleiders vanuit Travers i.s.m. de GGD en het Sociaal Wijkteam. Binnen de werkgroepen wordt er gewerkt aan de actielijnen:

- Voor de zwangerschap
- Tijdens de zwangerschap
- Na de geboorte

Binnen Kansrijke start lopen er meerdere activiteiten, waaronder Nu Niet Zwanger, Peuter in Zicht, bijeenkomsten Kansrijke Start en babyspullen voor gezinnen met minder financiële mogelijkheden.

Inburgeraars in Zwolle

Statushouders moeten snel kunnen meedoen in de Zwolse samenleving. Sinds 2019 werken we hier actief aan via het 'project Statushouders', voortvloeiend op de Wet Inburgering 2022. Participatie staat centraal: we starten zo vroeg mogelijk met taallessen en begeleiding naar werk.

Vanaf het begin van hun traject kunnen bijstandsgerechtigde inburgeraars gebruikmaken van gemeentelijk budgetbeheer. Dit biedt rust en helpt bij het op orde brengen van de financiële administratie. Daarnaast bieden we trainingen aan over financiële thema's, zoals toeslagen, aangiftes en uitkeringen. Het doel is om financiële zelfredzaamheid te vergroten en toe te werken naar uitstroom uit budgetbeheer.

Met behulp van een toetsingskader beoordelen we of verlenging van ondersteuning nodig is. Zo zorgen we voor maatwerk en bevorderen we duurzame zelfstandigheid.

Basisvaardigheden

Voldoende kunnen lezen, schrijven en rekenen, is een randvoorwaarde om een stabiele financiële situatie te krijgen en te houden. Binnen de beleidsnota en in de uitvoeringsagenda basisvaardigheden is expliciet aandacht voor de relatie tussen basisvaardigheden en armoede en schulden. Zo wordt de samenwerking tussen partners in de stad versterkt door betere afstemming, warme overdrachten en een op elkaar afgestemde aanpak. Hieronder staan een aantal voorbeelden genoemd dat Zwolle aanbiedt.

Samenwerking tussen bewindsvoering en Taalpunt Zwolle

Een voorbeeld is de samenwerking tussen bewindsvoering en Taalpunt Zwolle. Gerichte doorverwijzing en warme overdracht zorgen hierbij voor een goede begeleiding van inwoners in hun financiële (zelf)redzaamheid.

Diverse cursussen voor Zwollenaren

Voor inwoners worden verschillende gratis cursussen aangeboden die in het teken staan van het vergroten van de financiële - en basisvaardigheden, zoals het aanbod 'Voor 't zelfde Geld' gericht op het op orde krijgen van de administratie en geschreven in eenvoudige taal.

Herkennen van moeite hebben met basisvaardigheden

Binnen de gemeente worden eerstelijnsmedewerkers getraind in het herkennen van mensen die moeite hebben met basisvaardigheden. Ook krijgen zij handvatten voor een effectieve doorverwijzing via een warme overdracht, zodat inwoners snel een passend hulpaanbod krijgen. Op deze manier dragen zij bij aan duurzame financiële zelfredzaamheid van de inwoner.

[Dit is een voorbeeld van domein overstijgend werken, waarbij oplossingen voor situaties van onveiligheid in de huiselijke kring worden gevonden in \(financiële\) bestaanszekerheid.](#)

[In het kader van het Landelijk Toekomstscenario kind- en gezinsbescherming is Zwolle door het Instituut Publieke Waarden \(IPW\) benaderd om deel te nemen aan een actieonderzoek aan de hand van 10 actuele casussen waar onveiligheid in huiselijke kring speelt. Dit proces is in 2024 uitgevoerd. Samen met partners van Veilig Thuis, de Raad van de Kinderbescherming, Kadera, de Jeugdbeschermingsorganisaties en medewerkers van het Sociaal Wijkteam zijn we periodiek om tafel gegaan om met alle aanwezige kennis en expertise anderszortige oplossingsrichtingen te zoeken dat dat wat voor de hand ligt. Hieraan voorafgaand zijn de jongere en/of ouders gevraagd wat hun wensen en behoeftes waren qua oplossing. De oplossingsrichting van de jongere/ouders wordt serieus in overweging genomen en indien mogelijk aan tegemoet te zien.](#)

[Gebleken is dat de oplossingsrichtingen voornamelijk lagen bij het organiseren van informele hulp \(zoals sportschool met aandacht, werkplek bij een schildersbedrijf realiseren\), woonverbeteringen inzetten \(woning voor dakloze vader, verbouwing realiseren\), en financieel maatwerk leveren \(aanvullende vergoeding voor GGZ-behandeling, pleegzorgvergoeding zonder aanbieder\). Het vinden van oplossingen in bestaanszekerheid in plaats van de traditionele wijze van het bieden van veiligheid \(namelijk door kinderen uit hun vertrouwde context te halen en bescherming elders te bieden\) bleek succesvol. We zijn aangemoedigd om deze ver-](#)

nieuwde benaderingswijze samen met de regionaal werkende partners uit te breiden en in de komende jaren verder te beproeven.

Jeugd & veiligheid

Jeugd en veiligheid is een breed begrip. We spreken in de Strategische Veiligheidsagenda 2023-2025 over jeugdproblematiek, -overlast en -criminaliteit. Het algemene beeld is dat de jeugdcriminaliteit daalt. Uit het onderzoek van Bureau Beke (2021) blijkt dat deze daling minder sterk is in Zwolle dan in vergelijkbare gemeenten. De aard van de jeugdcriminaliteit is bovendien veranderd; er is een verharding en verjonging waar te nemen. Jongeren zijn vaker betrokken bij drugs- en vuurwapenmisdrijven en er is een toename van online criminaliteit. In het onderzoek komen de volgende kwetsbare groepen naar voren: licht verstandelijke beperkte jongeren, jongeren met een lage sociaaleconomische status en jongeren uit gezinnen met een complexe gezinssituatie.

We willen voorkomen dat jongeren betrokken raken bij criminaliteit en dat zij gezond, veilig en kansrijk kunnen opgroeien. Door armoede en schulden bij jongeren preventief aan te pakken, verminderen we de kans dat zij richting jeugdcriminaliteit gaan. Financiële bestaanszekerheid biedt jongeren stabiliteit en vermindert de druk om illegale activiteiten te ondernemen. Dit draagt bij aan een veilige en kansrijke omgeving waarin jongeren zich kunnen ontwikkelen en hun potentieel kunnen benutten.

Onderwijs

Scholen vormen een belangrijke vindplaats voor gezinnen die in armoede leven. Zeker op basisscholen komen deze gezinnen dagelijks samen, waardoor scholen een cruciale signalerende rol hebben. We werken samen met het basis- en voortgezet onderwijs aan leer- en ontwikkelingsaanbod dat de (mentale) weerbaarheid van kinderen versterkt en bijdraagt aan een positief opgroei-klimaat. Een voorbeeld hiervan is het programma THINK op School, dat per school op maat kan worden ingezet.

De focus ligt niet alleen op het kind: we versterken ook de verbinding tussen ouders, kinderopvang en school. Dat doen we door het aanbod van voorzieningen en inhoudelijke programma's te versterken, zoals financiële steun aan ouders of financiële educatie voor kinderen en jongeren. Daarbij sluiten we aan op bestaande structuren, zoals ondersteuningsteams of brugfunctionarissen op school. Voor mbo-studenten zijn er financiële spreekuren. Vanuit het regionale programma Voortijdig

Schoolverlaten (vsv) willen we dit verder uitbouwen. Hierin werken gemeente, onderwijs en arbeidsmarkt samen aan het versterken van de (financiële) redzaamheid van jongeren tussen 18 en 27 jaar.

Voortijdig schoolverlaten (VSV)

Voortijdig schoolverlaten (VSV) is een complex maatschappelijk probleem dat niet alleen de persoonlijke ontwikkeling van jongeren belemmert, maar ook hun financiële bestaanszekerheid op lange termijn bedreigt. In de regio IJssel-Vecht is het percentage voortijdig schoolverlaters vergelijkbaar met het landelijke gemiddelde. In het schooljaar 2022-2023 waren er in deze regio ongeveer 2,1 procent nieuwe voortijdig schoolverlaters.

Onderzoek toont aan dat voortijdig schoolverlaten een directe invloed heeft op de financiële bestaanszekerheid van jongeren. Jongeren die zonder diploma de school verlaten, hebben aanzienlijk minder kans op een stabiele en goed betaalde baan. Dit vergroot de kans op langdurige werkloosheid en afhankelijkheid van sociale voorzieningen. Uit onderzoek door CBS blijkt dat jongeren die voortijdig de school verlaten, vaker te maken hebben met problematische schulden en een lagere sociaaleconomische status. Deze factoren dragen bij aan een vicieuze cirkel van armoede en beperkte kansen op de arbeidsmarkt. Het is van cruciaal belang om beleidsmaatregelen te ontwikkelen die zowel het voortijdig schoolverlaten verminderen als de financiële bestaanszekerheid van jongeren verbeteren. Door gerichte interventies en ondersteuning kunnen we jongeren helpen hun opleiding af te ronden en een stabiele toekomst op te bouwen. In het nieuwe regionaal programma voor de Wet Van school naar duurzaam werk versterken we de begeleiding en ondersteuning van risicoleerlingen om voortijdig schoolverlaten te voorkomen en hen duurzaam naar de arbeidsmarkt toe te leiden.

Ga naar de website van [RMC Leerplicht en Doorstroompunt](#).

Wmo-domein: Integrale Thuisondersteuning

Ook binnen de Wet maatschappelijke ondersteuning (Wmo) is financiële bestaanszekerheid een belangrijk aandachtspunt. Via Integrale Thuisondersteuning (TO) ontvangen inwoners ondersteuning om zo zelfstandig mogelijk te leven. Een van de resultaatgebieden binnen TO is "administratie en financiën", waarbij inwoners hulp krijgen bij het ordenen van post, aanvragen van regelingen, het voorkomen van schulden en het op orde brengen van hun geldzaken.

Waar mogelijk wordt verwezen naar voorliggende voorzieningen zoals Op Orde. Indien nodig wordt opgeschaald, bijvoorbeeld naar budgetbeheer of bewindvoering. Sociaal werkers signaleren geldzorgen tijdens huisbezoeken en gebruiken hulpmiddelen zoals de gids 'Zwollenaar laat geen geld liggen'. Bij life events zoals echtscheiding, overlijden of verhuizing is extra aandacht nodig voor financiële gevolgen. Samenwerking tussen het sociaal wijkteam, Inkomensondersteuning en andere partners in de stad is hierbij essentieel.

Zo draagt de inzet vanuit de Wmo bij aan tijdige signalering en versterking van de financiële redzaamheid van inwoners.

Arbeidsparticipatie

In lijn met de 'Koers Sociaal Domein 2024 – 2030' heeft de gemeente Zwolle een nieuwe visie op arbeidsparticipatie vastgesteld. Armoede- en schuldenbeleid hebben een directe invloed op arbeidsparticipatie. Wanneer mensen in armoede leven of met problematische schulden kampen, kan dit hun mogelijkheden om deel te nemen aan de arbeidsmarkt beperken. Dit komt door verschillende factoren, zoals financiële prikkels, stress en bureaucratische drempels.

Ten eerste kan een streng schuldenbeleid (met hoge aflossingsverplichtingen) of een ruim minimabeleid invloed hebben, namelijk dat werken financieel minder aantrekkelijk wordt. Daarnaast speelt stress een grote rol. Schulden en armoede veroorzaken vaak chronische stress, wat het moeilijk maakt om productief te werken of te solliciteren. Ook praktische problemen, zoals gebrek aan geld voor vervoer, kinderopvang of geschikte kleding, kunnen een belemmering vormen voor arbeidsparticipatie.

Het armoede en schuldenbeleid kan positief bijdragen aan arbeidsparticipatie. Schuldhulpverlening, armoedebestrijding en inkomensondersteuning kunnen mensen helpen om financiële stabiliteit te bereiken. Dit vergroot de ruimte om actief deel te nemen aan de arbeidsmarkt. Daarbij is betaalde arbeid een belangrijke bron van financiële bestaanszekerheid, mits de baanzekerheid geeft en voldoende inkomen. Daarbij willen we vanuit arbeidsparticipatie ook onderzoeken hoe we de financiële consequenties van de overstap uitkering naar werk beter in beeld kunnen brengen.

Door armoede- en schuldenbeleid te combineren met initiatieven voor arbeidsparticipatie streeft Zwolle naar een integrale aanpak voor de inwoners die een Participatiewet uitkering hebben.

Duurzaamheid

Mensen met weinig geld kunnen het zich niet veroorloven om te investeren in Duurzaamheid. Ze hebben geen mogelijkheid om te investeren in het isoleren van hun woning en kunnen geen energiezuinigere wasmachine kopen of zonnepanelen aanschaffen.

Warm Thuis helpt Zwollenaren met een laag inkomen gratis aan een energiezuiniger thuis. Zij staan klaar om bespaartips te geven en om huizen te isoleren met kleine en grote isolatiemaatregelen. Daarnaast kan Warm Thuis, indien nodig, deelnemers verder helpen als sprake is van financiële of sociale problemen. Warm Thuis is gestart door de gemeente Zwolle, samen met Stichting Voor Elkaar Zwolle. Blauwvinger Energie en alle buurtinitiatieven die zich bezighouden met verduurzamen. Warm Thuis werkt verder samen met woningcorporaties en veel maatschappelijke organisaties.

Steunpunt Toeslagenaffaire Zwolle

Op grond van de Wet hersteloperatie toeslagen is de opdracht gegeven aan gemeenten om brede ondersteuning te verlenen aan gedupeerde ouders, kinderen, ex-toeslagpartners en nabestaanden van de kinderopvangtoeslagaffaire. Sinds 2021 voert het Steunpunt Toeslagenaffaire Zwolle de brede ondersteuning uit. Er wordt ondersteuning geboden en een ondersteuningsplan gemaakt op vijf leefgebieden (financiën, wonen, gezin, werk en zorg) met als algemeen doel de gezinnen te faciliteren in een nieuwe start.

Vanuit het Steunpunt kunnen we doen wat nodig is om de levens van gedupeerden weer op de rit te krijgen. Hierbij wordt er wel gekeken naar wens versus noodzaak. De ondersteuning is ruimhartig en adequaat, waarbij er geen rekening hoeft te worden gehouden met voorliggende voorzieningen, WMO, participatiewet of jeugdwet. Indien nodig werken we uiteindelijk wel toe naar een warme overdracht richting reguliere hulpverlening.

Bijlage 5

Kernpunten evaluatie bestaand beleid

Inleiding

Een beleidsevaluatie is uitgevoerd om inzicht te krijgen in de resultaten van het beleid van de afgelopen jaren. Deze bijlage biedt een samenvatting van de belangrijkste bevindingen.

De evaluatie is uitgevoerd op basis van de beleidsdoelen die de gemeenteraad eerder heeft vastgesteld voor inkomensondersteuning en schulddienstverlening. Voor schulddienstverlening staan deze doelen in het Beleidsplan Schulddienstverlening 2021–2025. De gemeenteraad heeft dit plan verlengd tot 2026. Voor inkomensondersteuning zijn de beleidsdoelen opgenomen in het coalitieakkoord, in verschillende raadsbesluiten over de aanpassing van inkomensregelingen en in de Uitgangspuntennotitie Vereenvoudiging van de lokale inkomensregelingen.

Inkomensondersteuning

De gemeente Zwolle richt zich tussen 2021 en 2024 op inkomensondersteuning om ervoor te zorgen dat inwoners financieel kunnen rondkomen, een buffer kunnen opbouwen en sociaal kunnen participeren. Daarbij is speciale aandacht besteed aan mensen met een chronische ziekte of een beperking en gezinnen met schoolgaande kinderen.

Wijzingen in de inkomensregelingen

Bij een aantal inkomensregelingen is de inkomensgrens verhoogd naar 130% van het sociaal minimum. Dit is gebeurd voor:

1. de zorgkostenregeling (2022),
2. kindregeling, zwemvangnet en sporten via Jeugdsportfonds (2023),
3. draagkracht bijzondere bijstand (2024).

In het coalitieakkoord “Samen voor een waarde(n) volle toekomst” staat genoemd dat de inkomensgrenzen voor kinderen naar 130% worden verhoogd. Dit is uitgevoerd door voor de regelingen genoemd in punt 2, vanaf 2023 de inkomensgrenzen te verhogen.

In 2024 kunnen alle huishoudens in Zwolle rondkomen

We laten het Nibud periodiek voor Zwolle onderzoeken of bepaalde huishoudtypen de maandbegroting rond kunnen krijgen. Dit geeft inzicht in de effectiviteit van onze inkomensondersteuning. Uit de meest recente minima-effectrapportage (MER) door het Nibud uitgevoerd in voorjaar 2024, blijkt dat in Zwolle alle huishoudtypen de maandbegroting rond kunnen krijgen. Voor het ene huishouden is dit eenvoudiger dan voor het andere, maar rond kunnen komen geldt in basis voor alle Zwolse huishoudens.

Bovenstaande is gebaseerd op een drietal voorwaarden. De inwoner:

1. moet zeer goed met geld kunnen omgaan;
2. moet alle inkomensondersteuning aanvragen waar men recht op heeft;
3. moet niet of zeer beperkt te maken hebben met persoonlijk onvermijdbare uitgaven.

We weten dat niet iedere inwoner goed met geld om kan gaan, dat niet alle regelingen worden aangevraagd en er zijn inwoners met onvermijdbare uitgaven. Om deze reden blijven we ook in de komende jaren inzetten om aan bovenstaande voorwaarden te voldoen.

Korte terugblik op MER onderzoeken door de tijd heen

Er is door het Nibud in 2018, 2022 en 2024 een MER-onderzoek voor Zwolle uitgevoerd. In de onderstaande tabel is de uitkomst samengevat. Huishoud typen in het rood hebben te maken met een tekort.

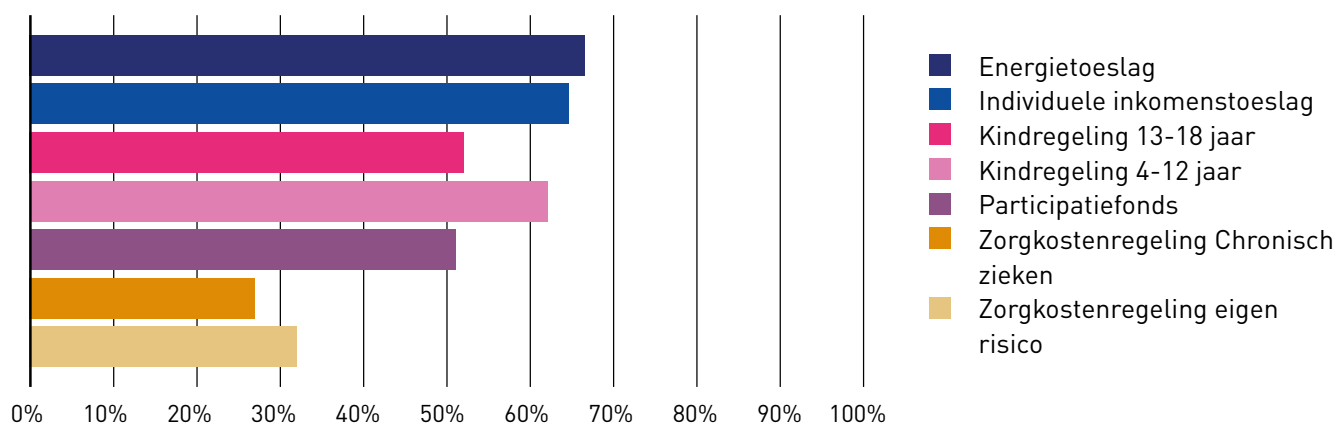
Doelgroepen met tekort	2018	2022	2024
100% Wsm	1. Alleenstaande 2. Paar zonder kinderen 3. Paar met oudere kinderen 4. Alleenstaande met zorgvraag onder de AOW-leeftijd	1. Paar met oudere kinderen	Alle doelgroepen kunnen rondkomen
110% Wsm	1. Alleenstaande 2. Paar met oudere kinderen	Alle doelgroepen kunnen rondkomen	Alle doelgroepen kunnen rondkomen
120% Wsm	1. Paar zonder kinderen 2. Paar met oudere kinderen	Alle doelgroepen kunnen rondkomen	Alle doelgroepen kunnen rondkomen
130% Wsm	1. Paar met oudere kinderen	Alle doelgroepen kunnen rondkomen	Alle doelgroepen kunnen rondkomen
140% Wsm	Niet onderzocht	Niet onderzocht	Alle doelgroepen kunnen rondkomen

Bereik van de Zwolse inkomensregelingen

De bekendheid en toegankelijkheid van inkomensregelingen zijn verbeterd, vooral onder bijstandsontvangers. Het bereik is het laagst onder inwoners die hun hoofdkomen ontvangen uit werk of een onderneming. Het hoogste bereik heeft de Individuele inkomensvoorslag: 66,7% van de rechthebbenden ontvangt deze regeling. Het laagste bereik heeft de Zorgkostenregeling.

Samengevat blijkt dat in de afgelopen periode het gebruik van de meeste aanvullende inkomensregelingen toeneemt. Uit de evaluatie blijkt dat dit deels komt door inzet op (actieve) communicatie, het vereenvoudigen van regelingen en deels door het verhogen van de inkomensgrenzen waardoor de groep huishoudens die er een beroep op kan doen toeneemt. Tegelijkertijd varieert het bereik van de regelingen (aandeel huishoudens dat recht heeft en daadwerkelijk gebruik van maakt van de regeling) volgens de lokale armoedescan van het CBS tussen de 33% en 67%. Dat betekent dat nog steeds een groot deel van de huishoudens niet bereikt wordt.

Bereik regelingen van huishoudens in Zwolle, 2022



Schulddienstverlening

De gestelde ambities

In het beleidsplan Schulddienstverlening 2021 - 2025 zijn de volgende ambities en acties benoemd die zouden worden gerealiseerd in de afgelopen jaren:

1. **Investeren in preventie:** we werken aan preventie en voorkomen zo onnodige inzet van (dure) ondersteuning. We zien hierin een belangrijke rol voor het Sociaal Wijkteam.
2. **Ondersteunen van kwetsbare inwoners:** voor een deel van de inwoners is redzaamheid (nog) niet bereikbaar. Dit geldt bijvoorbeeld voor inwoners die maken hebben met ziekte een licht verstandelijke beperking of bijzondere omstandigheden. We signaleren problemen tijdig en bieden waar nodig snelle en effectieve ondersteuning, waarbij we gaan voor een integrale aanpak voor kwetsbare inwoners.
3. **Bestaanszekerheid voor huishoudens:** we beperken de (maatschappelijke en individuele) schadelast van schulden en bieden bestaanszekerheid voor huishoudens.
4. **Gedeeld eigenaarschap met de stad** we bouwen aan netwerken ter bestrijding van financiële problemen van onze inwoners. Voorbeeld hiervan is de samenwerking met Sociaal raadslieden en Op Orde (ondersteuning bij thuisadministratie).

Deze resultaten nemen we mee:

1. **Gemeentelijke deelname aan Nationale Schuldhulproute en aansluiting bij Schuldenlab038 is gerealiseerd.**
Zwolle is aangesloten bij de Nationale Schuldhulproute en Schuldenlab038. Inwoners en werkgevers kunnen via Geldfit.nl laagdrempelig financiële hulp vinden. Het gebruik is gestegen van 2.770 bezoekers (2020) naar 5.909 (2023), al zoeken relatief minder van deze bezoekers via dit kanaal actief hulp.
2. **Snellere schuldhulpverlening**
De doorlooptijd van aanmelding tot beschikking daalde van 53 dagen (2020) naar 31 dagen (2023). Dankzij collectief schuldregelen is het proces van schuldregelen efficiënter gemaakt. De 120 dagen termijn wordt nog niet altijd gehaald.

3. **Jongerenperspectieffonds breder ingezet**
Het perspectieffonds is verbreed en beschikbaar gesteld voor alle schulddienstverleningsklanten ongeacht leeftijd. De houdbaarheid en inzet van het fonds staat nu wel ter discussie vanwege gewijzigde wet- en regelgeving (verkortingsaneringstermijn van 38 naar 18 maanden geen verplichte minimale aflossing).
4. **Meerdere toegangskanalen voor hulp**
Ondersteuning is beschikbaar via Geldfit, Op Orde-sprekuren, sociaal wijkteams, telefonisch en via de Informatiepunten Digitale Overheid in de Stads kamers.
5. **Reduceren aanspraak op bewindvoering door inzet beschermingsbewind-convenant en samenwerking met bewindvoerders**
Het aantal inwoners met bijzondere bijstand voor bewindvoering daalde van 1.624 (2020) naar 1.490 (2024). De kosten per inwoner stegen echter met 17% door hogere kosten van bewind. Er is een beschermingsbewindconvenant opgesteld (2023) met 10 grote aanbieders. Inwoners van convenantpartners kunnen worden begeleid naar uitstroom via Plinker Nazorg.
6. **Werkgevers actief betrokken**
Werkgevers worden via de Nationale Schuldhulproute en Geldfit betrokken bij vroegsignalering en ondersteuning van werknemers met geldzorgen.
7. **Continueren en uitbreiden bereik ondersteuning zelfstandigen.**
De schuldhulp voor ondernemers is uitgebreid met een speciaal loket waar zij integrale hulp kunnen krijgen (Team Ondernemers en Geldzaken). Dit loket werkt integraal samen met het Regionaal Bureau Zelfstandigen (RBZ). Ook Over Rood biedt vrijwillige ondersteuning bij financiële problemen.

Bijlage 6

Literatuurlijst

- Centraal Bureau voor de Statistiek. (z.d.). Armoede en schulden dashboard. Geraadpleegd op 4 juni 2025, van <https://www.cbs.nl/nl-nl/visualisaties/armoede-en-schulden?theme=0>
- Centraal Planbureau. (2023). Effectiviteit van lokale inkomensondersteuning: Een analyse van bereik en impact. <https://www.cpb.nl>
- Commissie Sociaal Minimum. (2023). Een zeker bestaan: Naar een toekomstbestendig stelsel van het sociaal minimum (Rapport II). Rijksoverheid. <https://www.rijksoverheid.nl/documenten/rapporten/2023/09/28/een-zeker-bestaan-naar-een-toekomstbestendig-stelsel-van-het-sociaal-minimum-rapport-ii>
- Divosa, VNG, & Cedris. (2023). Routekaart financiële zorgen: Aan de slag met integraal beleid bij armoede en schulden. <https://www.divosa.nl/publicaties/routekaart-financiele-zorgen>
- Fransman, J., & Bakker, J. (2020). Wat werkt in de aanpak van armoede? Movisie. <https://www.movisie.nl/sites/movisie.nl/files/2025-03/WWb-Wat-werkt-in-de-aanpak-van-Armoede.pdf>
- Gemeente Amsterdam. (2020). De menselijke maat: Over de dienstverlening aan mensen met problematische schulden. <https://openresearch.amsterdam>
- Inspectie SZW. (2021). Kwetsbaar werk: Risico's en perspectieven van flexwerkers en mensen met schulden. <https://www.inspectieszw.nl/publicaties/rapporten/2021/04/06/kwetsbaar-werk>
- Nederlandse Vereniging voor Volkskrediet. (2024). Gedragscode Schuldhulpverlening. <https://www.nvbk.nl/ons-werkveld/gedragscodes-en-modules>
- Nibud. (2021). Minima Effect Rapportage (MER). <https://www.nibud.nl/onderzoeksrapporten/minima-effect-rapportage/>
- Nibud. (2022). Geldstress bij jongeren: Een verkenning van financiële problemen onder jongeren. <https://www.nibud.nl/onderzoeksrapporten/rapport-geldstress-bij-jongeren-2022/>
- Nibud. (2023). Jongeren en geldzaken 2023: Onderzoek naar financiële zelfredzaamheid. <https://www.nibud.nl/onderzoeksrapporten/jongeren-en-geldzaken-2023/>
- Raad voor Volksgezondheid en Samenleving. (2021). Gezichten van een onzeker bestaan. <https://www.raadrvs.nl/gezichten-van-een-onzekerbestaan/documenten/publicaties/2021/04/07/gezichten-van-een-onzeker-bestaan>
- Sociaal en Cultureel Planbureau. (2024). De nieuwe methode om armoede in Nederland te meten – Samenvatting. <https://www.scp.nl/publicaties/publicaties/2024/10/17/de-nieuwe-methode-om-armoede-in-nederland-te-meten>
- Sociaal en Cultureel Planbureau. (2019). Sociale uitsluiting bij kinderen. <https://www.scp.nl/publicaties>
- Sociaal-Economische Raad. (2020). Zekerheid voor mensen: Investeren in een sterke sociale basis en duurzame arbeidsparticipatie. <https://www.ser.nl/nl/publicaties/zekerheid-voor-mensen>
- Wet gemeentelijke schuldhulpverlening, Stb. 2012, 160.
- Wijzer in geldzaken. (2022). Financiële vaardigheden op jonge leeftijd: Kennis en gedrag van jongeren. <https://www.wijzeringeldzaken.nl>

Dit is een uitgave van gemeente Zwolle, oktober 2025

Beleidsplan financiële bestaanszekerheid 2026-2030

Opmaak:
Team vormgeving, afdeling Communicatie

[zwolle.nl](https://www.zwolle.nl)